

# Uppdrag att stärka förutsättningarna att starta och bibehålla fysiska och digitala mötesplatser för unga hbtqi-personer

Slutredovisning

A2023/00889

**mucf**  
Myndigheten för ungdoms-  
och civilsamhällsfrågor

© Myndigheten för ungdoms- och civilsamhällesfrågor (MUCF) 2025  
Uppdragsansvarig: Madeleine Saldner Bergdahl

Kontaktuppgifter MUCF:

Telefon: 010-160 10 00

E-post: [info@mucf.se](mailto:info@mucf.se)

Webb: [www.mucf.se](http://www.mucf.se)

# Innehållsförteckning

<b>Förord .....</b>	<b>6</b>
<b>Sammanfattning.....</b>	<b>7</b>
Uppdrag och bakgrund .....	7
Intervjustudie med unga .....	7
Kartläggning .....	7
Kompetensutvecklingsinsatser .....	8
Slutsatser, fortsatta behov och förslag .....	8
<b>Inledning .....</b>	<b>10</b>
Myndighetens uppdrag .....	10
Bakgrund.....	10
MUCF:s arbete inom området unga hbtqi-personers fritid .....	11
Bidrag för att främja mötesplatser för unga hbtqi-personer .....	12
Socialstyrelsens bidrag till kommuner och regioner .....	12
Öppen fritidsverksamhet och mötesplatser .....	13
<b>Genomförande och vägval .....</b>	<b>14</b>
Samverkan extern och internt .....	14
Ungas röster och ett stärkt ungdomsperspektiv .....	14
Kartläggning .....	14
Kompetensutvecklingsinsatser .....	15
<b>”Som ett andra hem” - unga hbtqi-personers röster om betydelsen av mötesplatser .....</b>	<b>16</b>
Bakgrund och metod .....	16
Gemenskap, sammanhang och tillhörighet .....	16
Heterogenitet och intersektionalitet .....	18
Mötesplatsen som ljuspunkt och läkande plats .....	19
Ledarnas kunskap och erfarenhet inom hbtqi .....	20
Digitala mötesplatser fyller en unik funktion – men ersätter inte fysiska mötesplatser .....	21

<b>Kartläggning av mötesplatser för unga hbtqi-personer .....</b>	<b>22</b>
Metod .....	22
Uppgifter som samlats in .....	22
Folkhälsomyndighetens enkät till kommuner och regioner .....	22
MUCF:s enkätundersökning öppen fritid .....	23
Kompletterande efterforskningar .....	23
Geografiska indelningar .....	23
Definition.....	24
Resultat av kartläggningen .....	24
Regioner, kommuner och områden med identifierade fysiska mötesplatser .....	25
Aktörer som driver mötesplatser för unga hbtqi-personer.....	28
Målgrupp för mötesplatsen .....	29
Åldersspann för mötesplatser .....	30
Hur ofta mötesplatsen har öppett .....	30
Fysiska och digitala mötesplatser.....	31
Fördjupande analys av kartläggningen .....	31
Mötesplatser som fallit ifrån och tillkommit – vad går att utläsa? .....	31
Samverkan för drift och utveckling av mötesplatser .....	32
Samverkan för att stödja kommuners etablering av mötesplatser – lärande exempel.....	33
Digitala mötesplatser – behov, inramning och exempel.....	33
Kommuners arbete för drift och utveckling av mötesplatser.....	35
Samband mellan kommunernas hbtqi-arbete och driften av mötesplatser .....	35
Behov av kompetensutveckling inom öppen fritidsverksamhet.....	36
Olika kommunala verksamheter driver mötesplatser.....	37
Kommunal kraftsamling- lärande exempel .....	38
Civilsamhällets förutsättningar och arbete för utveckling av mötesplatser .....	39
Civilsamhällets utmaningar i driften av mötesplatser.....	39
Studieförbundens möjligheter och utmaningar .....	40

Exempel på utbildnings- och utvecklingsprojekt i civilsamhällets regi .....	40
Mötesplatser i landsbygdskommuner och landsbygder .....	41
Nytänk och stora behov i landsbygder .....	42
Mötesplats i landsbygdskommun – lärande exempel.....	42
Säkerhetsarbete, hot och hat kopplat till mötesplatser .....	44
<b>Genomförda kompetensutvecklingsinsatser under 2024-2025 .....</b>	<b>46</b>
Deltagande i andra aktörers satsningar .....	46
Digitala nätverksträffar .....	46
Webbsida med samlat stöd .....	46
Checklista för säkra och trygga mötesplatser .....	47
Resultat av kompetensutvecklingsinsatser 2024-2025 .....	47
<b>Slutsatser - att stärka förutsättningarna för mötesplatser för unga hbtqi- personer .....</b>	<b>49</b>
Effekter över tid – många gör skillnad för unga hbtqi-personers fritid .....	49
Fortsatta behov för att stärka förutsättningarna för att skapa och bibehålla mötesplatser för unga hbtqi-personer .....	50
Myndighetens förslag och bedömningar .....	51
Fortsatt uppdrag att stödja insatser som främjar mötesplatser för unga hbtqi- personer .....	51
Statsbidrag för insatser som främjar mötesplatser för unga hbtqi-personer .....	52
Uppdrag att utveckla metoder för säkra och trygga mötesplatser .....	53
Kompetensutvecklingsinsatser om hbtqi, psykisk hälsa och hälsofrämjande arbete .....	54
Kunskap och tidigare insatser för barn.....	54
<b>Referenser .....</b>	<b>56</b>

# Förord

Målet för regeringens ungdomspolitik är att alla unga ska ha goda levnadsvillkor, makt att forma sina liv och inflytande över samhällsutvecklingen. Myndigheten för ungdoms- och civilsamhällesfrågor (MUCF) har tidigare uppmärksammat att unga hbtqi-personer har sämre levnadsvillkor än andra unga och att det har skett små förändringar på området under det senaste decenniet. Var fjärde ung hbtqi-person har avstått från att delta i fritidsaktiviteter av rädsla för att bli dåligt bemött. Unga hbtqi-personer är dessutom i högre utsträckning utsatta för kränkningar och har en sämre psykisk hälsa i jämförelse med andra unga. Fritiden är betydelsefull för unga och det är viktigt att det finns trygga mötesplatser som de kan delta i. Särskilt riktade mötesplatser kan ge trygghet, gemenskap och förbättrad hälsa för unga hbtqi-personer. Det gäller speciellt för de unga som lever i familjer där deras hbtqi-identitet inte är accepterad. MUCF är en av regeringens utsedda hbtqi-strategiska myndigheter och verkar bland annat inom fokusområdet unga hbtqi-personers livssituation och uppväxtvillkor. MUCF har också i uppdrag att verka för att unga har meningsfulla och utvecklande fritidsaktiviteter.

2023 fick MUCF uppdrag att genomföra en kartläggning samt kompetensutvecklingsinsatser för att stärka förutsättningarna för att skapa och bibehålla fysiska och digitala mötesplatser för unga hbtqi-personer. Uppdraget är en fortsättning och utveckling av myndighetens tidigare uppdrag med tillägget att myndigheten nu även ska bidra till att stärka möjligheterna att bibehålla mötesplatserna över tid. Uppdraget ska vidare ha ett särskilt fokus på landsbygdskommuner och områden med socioekonomiska utmaningar och dess särskilda förutsättningar för att mötesplatserna ska kunna etablera sig och fortleva. Rapporten visar att många olika aktörers uthålliga insatser har gett resultat över tid. Det finns nu fler mötesplatser för unga hbtqi-personer i fler kommuner i Sverige. Tillgången till en trygg och meningsfull fritid för unga hbtqi-personer har i dessa avseenden ökat.

Rapporten har tagits fram på avdelningen för kunskapsstöd av Madeleine Saldner Bergdahl (uppdragsansvarig).

Stefan Holmgren, vikarierande generaldirektör  
Myndigheten för ungdoms- och civilsamhällesfrågor

# Sammanfattning

## Uppdrag och bakgrund

Myndigheten för ungdoms- och civilsamhällesfrågor fick 2023 i uppdrag att stärka förutsättningarna att skapa och bibehålla fysiska och digitala mötesplatser för unga hbtqi-personer, dels genom att uppdatera kartläggningen av dessa mötesplatser, dels genom att genomföra kompetensutvecklingsinsatser för olika aktörer på kommunal nivå (Regeringsbeslut A2023/00889). Uppdraget är ett resultat av myndighetens tidigare undersökningar som visat att unga hbtqi-personer möter fler hinder i sin fritid och har mindre tillgång till mötesplatser där de kan känna sig trygga. Den kartläggning som genomfördes 2020 visar att det finns bristande tillgång till mötesplatser för målgruppen i vissa geografier, särskilt landsbygdskommuner. I mars 2024 redovisade myndigheten, genom delrapport 1 (MUCF 2024a), en förstudie till kartläggningen samt en analys av covid 19-pandemins konsekvenser för mötesplatser.

## Intervjustudie med unga

En intervjustudie med unga som besöker mötesplatser för unga hbtqi-personer har genomförts för att lyfta ungas perspektiv. Unga upplever att riktade mötesplatserna ger gemenskap, sammanhang och trygghet. För många unga lindrar det ensamhet och är en ljuspunkt i vardagen som kan bidra till bättre psykisk hälsa. De unga ser behov av mötesplatser för den breda gruppen inom hbtqi liksom riktade för olika grupper i gruppen. Det är viktigt för unga att ledare antingen själv har erfarenhet av att vara hbtqi eller har mycket god hbtqi-kompetens och ett genuint bemötande för att unga ska känna sig trygga. Digitala mötesplatser fyller en viktig funktion för unga men ersätter inte vikten av fysiska mötesplatser.

## Kartläggning

En kartläggning av antalet mötesplatser i landet har genomförts. I kartläggningen utgår MUCF från följande definition.

Mötesplatser för unga hbtqi-personer

- är en frivillig, öppen och återkommande verksamhet, fysisk eller digital, som erbjuder olika aktiviteter
- drivs av offentlig, civilsamhälles eller privat aktör
- arbetar särskilt och uttalat med hbtqi
- är till för personer under 30 år
- inte endast är en stödverksamhet, som till exempel en samtals- eller stödgrupp.

Resultatet av 2024 års kartläggning visar att det vid tidpunkten för årsskiftet 2024-2025 finns 109 identifierade mötesplatser för unga hbtqi-personer i Sverige. I den kartläggningen från 2020 identifierade MUCF 66 mötesplatser. De fysiska verksamheterna finns i 20 av Sveriges 21 län och i 82 av Sveriges 290 kommuner. Det innebär nästan en fördubbling av antalet kommuner som har en mötesplats för målgruppen jämfört med kartläggningen från 2020. Av de fysiska mötesplatserna som identifierats finns 20 i landsbygdskommuner, vilket är en stor ökning från tidigare kartläggning. De går att identifiera tre

mötesplatser som har sin geografiska placering i områden med socioekonomiska utmaningar, medan ytterligare nio mötesplatser uppger att de når områden med socioekonomiska utmaningar.

Kartläggningen visar att 70 mötesplatser drivs av en offentlig aktör, främst kommuner, vilket är en fördubbling från tidigare kartläggning. 20 mötesplatser drivs av en civilsamhällesaktör och medför en minskning från förra kartläggningen. Resterande 19 mötesplatser drivs av civilsamhällesaktörer i samverkan med det offentliga, vilket innebär en fördubbling. Av de mötesplatser som under tiden 2021–2024 avslutats eller pausats drevs majoriteten av civilsamhället. De mötesplatser som finns i landsbygdskommuner drivs i majoriteten av fallen i kommunens regi.

Unga som har störst sannolikhet att höra till åldersmålgruppen för en mötesplats för unga hbtqi-personer är i åldern 13–19 år. Något mindre än hälften av mötesplatserna har öppet en gång i veckan eller oftare och drygt hälften har öppet varannan vecka, en gång i månaden eller mer sällan.

Av samtliga identifierade mötesplatser är tre stycken helt digitala med återkommande digitala träffar. I 17 fall uppger mötesplatserna att de driver både en fysisk mötesplats samt en viss digital verksamhet, ofta i form av en digital plattform där mötesplatsen deltagare har digitalt utbyte mellan de fysiska träffarna.

Ett antal fokusområden med fördjupad analys lyfts fram i rapporten rörande bland annat digitala mötesplatser, förutsättningar för kommuner och civilsamhällets organisationer, förutsättningar i landsbygdskommuner samt mötesplatsverksamheternas utsatthet för hot och hat och säkerhetsarbete.

## Kompetensutvecklingsinsatser

MUCF har genomfört kompetensutvecklingsinsatser i form av två digitala nätverksträffar för aktörer som driver mötesplatser med utgångspunkt i aktörernas önskemål om erfarenhetsutbyte. Många uppskattade träffarna och uppgav att de var användbara för dem i sitt arbete eller engagemang. Därtill fanns en efterfrågan på fortsatta möjligheter till erfarenhetsutbyte och kompetensutveckling.

## Slutsatser, fortsatta behov och förslag

Det går att dra slutsatsen att de insatser som har genomförts över tid har fått effekt på en övergripande nivå. Antalet mötesplatser har ökat generellt och förutsättningarna för att skapa och bibehålla mötesplatser för unga hbtqi-personer har stärkts.

Fler unga hbtqi-personer runt om i landet har idag tillgång till en trygg plats där de kan träffa och utbyta erfarenheter med andra unga, möta trygga inkluderande vuxna och stärkas i sin identitet. Som de unga i intervjustudien beskriver det har fler unga tillgång till ”ett andra hem”, till en läkande miljö som lindrar ensamhet och stärkta möjligheter att komma ur långvarig psykisk ohälsa.

Det är fortfarande många unga hbtqi-personer som saknar en tillgänglig och nära mötesplats. Även om antalet mötesplatser i landsbygdskommuner ökat finns det många som saknar en riktad verksamhet. Det är viktigt att skapa långsiktiga förutsättningar för både offentliga aktörer och civilsamhällesaktörer som driver mötesplatser för unga hbtqi-personer.



Med bakgrund i identifierade behov framför myndigheten följande förslag och rekommendationer.

Myndigheten för ungdoms- och civilsamhällesfrågor föreslår att

- MUCF får som instruktionsbunden uppgift att arbeta med att stärka förutsättningarna att skapa och bibehålla fysiska och digitala mötesplatser för unga hbtqi-personer genom kompetensutvecklingsinsatser för aktörer som driver mötesplatser för unga hbtqi-personer. Regelbundna uppföljningar i form av kartläggningar ska göras för att följa utvecklingen av mötesplatser för unga hbtqi-personer.
- MUCF får ett fortsatt uppdrag att fördela statsbidrag för insatser som främjar mötesplatser för unga hbtqi-personer.
- MUCF får i uppdrag att utveckla metoder för säkra och trygga mötesplatser med verksamhetsanpassad riskanalys och handledning för strukturerat säkerhetsarbete. Metoderna ska spridas genom kompetensutvecklingsinsatser till aktörer som driver mötesplatser för unga hbtqi-personer.
- MUCF får i uppdrag att utveckla och genomföra digitala och fysiska kompetensutvecklingsinsatser för att höja kunskapen om hbtqi-frågor, psykisk hälsa och hälsofrämjande arbete.

Myndigheten för ungdoms- och civilsamhällesfrågor bedömer att

- det behöver samlas in mer kunskap om hur barn som är hbtqi upplever sin fritid samt deras eventuella behov av riktade fritidsaktiviteter och mötesplatser. Barnombudsmannen är en lämplig aktör för ett sådant uppdrag.
- ytterligare statliga myndigheter och aktörer inom idrotts-, fritids- och kulturområdet bör få uppdrag eller riktade medel för att stärka tillgången till inkluderande och tillgängliga fritidsaktiviteter för barn i gruppen.

# Inledning

MUCF har under åren 2023 - 2025 haft regeringens uppdrag att stärka förutsättningarna att skapa och bibehålla fysiska och digitala mötesplatser för unga hbtqi-personer. Denna rapport är en slutredovisning av uppdraget som fokuserar på genomförda insatser och framtagen kunskap under 2024-2025.

Till att börja med presenteras en bakgrund till uppdraget tillsammans med relevanta definitioner som rapporten utgår ifrån. Därefter beskrivs arbetet med uppdraget, dess genomförande och vägval. En intervjustudie som lyfter ungas röster presenteras följt av resultatet av myndighetens kartläggning. En fördjupad analys inom ett antal teman framförs därefter. De kompetensutvecklingsinsatser som myndigheten genomfört redovisas slutligen. Avslutningsvis presenteras slutsatser gällande effekter över tid och fortsatta behov samt förslag för vidare åtgärder.

## Myndighetens uppdrag

Myndigheten för ungdoms- och civilsamhällesfrågor fick 2023 i uppdrag att under åren 2023 – 2025 stärka förutsättningarna att skapa och bibehålla fysiska och digitala mötesplatser för unga hbtqi-personer, dels genom att uppdatera kartläggningen av dessa mötesplatser, dels genom att genomföra kompetensutvecklingsinsatser för olika aktörer på kommunal nivå (Regeringsbeslut A2023/00889). Uppdraget är ett resultat av myndighetens tidigare undersökningar som visat att unga hbtqi-personer möter fler hinder i sin fritid och har mindre tillgång till mötesplatser där de kan känna sig trygga. Den kartläggning som genomförts inom ramen för tidigare uppdrag visar vidare att det finns bristande tillgång till mötesplatser för målgruppen i vissa geografier.

I mars 2024 redovisade myndigheten, genom delrapport 1 (MUCF 2024a), en förstudie till kartläggningen samt en analys av covid 19-pandemins konsekvenser för mötesplatser.

I uppdraget framgår att MUCF, i genomförandet av uppdraget, ska ha en dialog med organisationer som företräder hbtqi-personers rättigheter och berörda myndigheter. MUCF ska också särskilt beakta behovet av geografisk spridning av mötesplatser, specifikt till landsbygdskommuner och till områden med socioekonomiska utmaningar (enligt den indelning som SCB redovisar). I övrigt ska MUCF i genomförandet tillämpa ett jämställdhetsperspektiv, ett ungdomsperspektiv och ett barnrättsperspektiv.

## Bakgrund

I regeringens ungdomspolitiska skrivelse (Skr. 2020/21:105) fastslås att alla unga har rätt till en meningsfull fritid. Tillgång till meningsfulla och utvecklande fritidsaktiviteter gäller barn och unga i hela landet. Ändå skiljer sig tillgången till meningsfulla och utvecklande fritidsaktiviteter åt mellan grupper av unga. Unge hbtqi-personer är en grupp som möter särskilda hinder på sin fritid. Det är exempelvis dubbelt så vanligt att avstå från en fritidsaktivitet av rädsla för att bli dåligt bemött bland unga hbtqi-personer, jämfört med andra unga. Att avstå från att delta i fritidsaktiviteter av ekonomiska skäl är även det vanligare. Gruppen upplever också en begränsad tillgång till mötesplatser.

I jämförelse med andra unga är unga hbtqi-personer utsatta för mobbning och kränkningar i högre utsträckning. Att få uppleva gemenskap och finnas i trygga rum med andra unga hbtqi-personer på fritiden kan innebära en paus från majoritetssamhällets normer och den minoritetsstress dessa kan skapa.

På fritidsaktiviteter och på mötesplatser kan unga få möjligheten att möta förebilder i form av vuxna och andra unga. Det kan bidra till betydelsefulla sociala relationer och nätverk. På så sätt kan riktade mötesplatser och fritidsaktiviteter fylla en kompensatorisk roll som kan vara särskilt viktig för unga hbtqi-personer. Det kan också bidra till en stärkande och positiv identitetsutveckling samt bidra till ökad hälsa för unga i målgruppen.

## MUCF:s arbete inom området unga hbtqi-personers fritid

En av MUCF:s instruktionsbundna uppgifter är att verka för att unga har meningsfulla och utvecklande fritidsaktiviteter. Inom ramen för detta har ett stödmaterial om normer, hbtq och inkludering tagits fram samt en webbutbildning om öppen fritid och hbtqi.

MUCF har sedan 2014 haft uppdrag som hbtqi-strategisk myndighet utifrån regeringens strategi för lika rättigheter och möjligheter oavsett sexuell läggning, könsidentitet eller könsuttryck (Arbetsmarknadsdepartementet, 2014). Arbetet fortsätter utifrån den nya handlingsplanen **Stolt och trygg** (Arbetsmarknadsdepartementet, 2025). MUCF har tagit fram kunskap om unga hbtqi-personers hälsa och levnadsvillkor vid ett antal tillfällen. Den senaste rapporten **Jag är inte ensam det finns andra som jag** togs fram på regeringens uppdrag 2022 (MUCF, 2022a). Ett av de områden som berördes var unga hbtqi-personers fritid.

År 2019 fick myndigheten i uppdrag att stärka förutsättningarna att skapa mötesplatser för unga hbtqi-personer (Regeringsbeslut A2019/01404/MRB). I en första delrapport (MUCF 2020) presenterades en kartläggning av mötesplatser tillsammans med ny kunskap kring mötesplatsers förutsättningar baserat på en intervjustudie. I delrapport 2 (MUCF, 2021a) presenterades en intervjustudie med unga hbtq-personer **Det är viktigt att se att det går bra för många – Ung hbtq-personers röster om öppna och inkluderande miljöer** (MUCF, 2021b). Den andra delrapporten presenterade även en uppdaterad kartläggning av identifierade mötesplatser för unga hbtqi-personer.

2020 års kartläggning visade att MUCF identifierat 66 verksamma mötesplatser för unga hbtq-personer. Dessa mötesplatser fanns i 16 av Sveriges 21 län och i 43 av Sveriges 290 kommuner. Detta innebar en ökning i jämförelse med kartläggningen som gjordes 2019. Kartläggningen visade dock att en stor del av Sveriges kommuner och län fortfarande saknade mötesplatser för unga hbtq-personer. De flesta mötesplatserna återfanns i storstadsregioner och stora brister fanns i landsbygdskommuner.

Uppdraget sammanställdes i en slutrapport som redovisades till regeringen i inledningen av 2022 (MUCF, 2022b). Rapporten innehöll bland annat en redogörelse för myndighetens arbete med att fördela statsbidrag för insatser som främjar mötesplatser för unga hbtqi-personer. Fokus var också på samverkan mellan aktörer från offentlig sektor och civilsamhället.

## Bidrag för att främja mötesplatser för unga hbtqi-personer

Mellan 2021 och 2024 har MUCF haft i uppdrag att fördela ett statsbidrag för insatser som främjar mötesplatser för unga hbtqi-personer (SFS 2021:227). Projektbidraget fördelas till civilsamhället för insatser som främjar mötesplatser och får inte gå till ordinarie verksamhet eller till tillfälliga mötesplatser.

Bidraget har präglats av en relativt statisk utveckling vad gäller antalet ansökningar och beviljade organisationer. Den årliga fördelningen av medel har legat på cirka 2 miljoner kronor. Antalet beviljade organisationer har också varit stabilt, vanligtvis fyra per år, med undantag för 2023 då tre organisationer beviljades medel. 2023 hade bidraget markant högre antalet ansökningar. Beviljandegraden har varit mellan 12 -27 %. En betydande del av de medel som fördelats sedan bidragets start är fortsättningsprojekt för projekt som beviljats medel högst tre år i rad. MUCF har noterat en hög kvalitet i ansökningarna och behövt prioritera bort ansökningar av hög kvalitet. Bidraget bedöms vara översökt.

### Fördelade medel, antal sökande och beviljade organisationer mellan 2021-2024

	2021	2022	2023	2024
Fördelade medel	2 000 000 kr	2 132 290 kr	2 134 009 kr	2 127 031 kr
Antal sökande organisationer	18	15	26	22
Antal beviljade organisationer	4 (~22%)	4 (~27%)	3 (~12%)	4 (~18%)

En stor majoritet av de ansökande organisationerna har uppgett att de riktar sin verksamhet mot landsbygder eller områden med socioekonomiska utmaningar. Under alla år förutom 2022 har det inkommit fler ansökningar som riktar sig till landsbygdsområden än till områden med socioekonomiska utmaningar. Med undantag av 2024 har flest bifall gått till organisationer som uppger att de kommer att arbeta mot båda dessa områdestyper. Endast en organisation som inte uppgett något av detta har beviljats stöd, och detta skedde under bidragets första år, 2021.

## Socialstyrelsens bidrag till kommuner och regioner

Socialstyrelsen fördelar statsbidrag till kommuner och regioner för lärandeprojekt och sedan 2022 även för mötesplatsprojekt. Projektet får inte omfatta ordinarie verksamhet utan ska handla om att etablera antingen något nytt eller utveckla en befintlig verksamhet. Definitionen av mötesplatser som praktiseras i bidraget är bredare och kan röra punktinsatser, gruppverksamhet eller uppsökande verksamhet. Insatser riktade mot unga och äldre prioriteras. Det krävs en hög grad av egenfinansiering och kommuner och regioner ska i sin ansökan beskriva hur de säkerställer samverkan med en eller flera organisationer som företräder hbtqi-personer. Under 2024 beviljades 11 kommuner och två regioner medel för mötesplatser.

## Öppen fritidsverksamhet och mötesplatser

I rapporten används begreppen ”öppen fritidsverksamhet” och ”mötesplats”. Begreppet öppen fritidsverksamhet används för att beskriva fritidsverksamhet som vänder sig till den breda gruppen unga. Öppen fritidsverksamhet syftar på fritidsgårdar, ungdomens hus eller liknande platser som unga har möjlighet att besöka kostnadsfritt. Den öppna fritidsverksamheten har ingen specifik målgrupp inom gruppen unga, men det är vanligt att satsningar görs för att nå olika målgrupper som är underrepresenterade i verksamheten. En riktad öppen fritidsverksamhet är riktad till en särskild målgrupp som exempelvis unga hbtqi-personer. Det kan fungera som en mötesplats där unga kan möta andra med liknande erfarenheter och där det finns utrymme att vara öppen med sin identitet. Verksamheten kan bedrivas återkommande en kväll i veckan eller mer sällan i samma lokaler som den övriga öppna fritidsverksamheten. Det kan även vara en helt separat verksamhet som genomförs i egna lokaler.

När det gäller begreppet mötesplats finns ingen standardiserad definition. Detta gör att begreppet används olika i skiftande studier och inom olika organisationer. Inom ramen för detta regeringsuppdrag har MUCF utgått från definitionen "olika typer av ledarledda verksamheter som sker på ungas fritid". Mötesplatsen innebär ofta en strukturerad gruppverksamhet för unga. Generellt utgår verksamheten från ett främjande perspektiv med fokus på ett salutogent förhållningssätt som bidrar till positiv hälsa hos unga genom att stärka friskfaktorer. Det kan röra sig om olika typer av aktörer, däribland öppen fritidsverksamhet. I vissa fall fungerar mötesplatsen som en helt egen verksamhet och i vissa fall som en riktad verksamhet i en allmän öppen fritidsverksamhet. Den kan också finnas i andra former och på andra platser, som till exempel ett ”häng” eller särskilda träffar som anordnas av exempelvis en civilsamhällesorganisation, ett bibliotek eller ett studieförbund. I den kartläggning som genomförts inom detta uppdrag har MUCF använt samma definition som tidigare uppdrag, med två förtydligande tillägg nämligen att det rör sig om en återkommande verksamhet och kan gälla fysiska så som digitala mötesplatser.

### Mötesplatser för unga hbtqi-personer

- är en frivillig, öppen och återkommande verksamhet, fysisk eller digital, som erbjuder olika aktiviteter
- drivs av offentlig, civilsamhälles eller privat aktör
- arbetar särskilt och uttalat med hbtqi
- är till för personer under 30 år
- inte endast är en stödverksamhet, som till exempel en samtals- eller stödgrupp.

# Genomförande och vägval

Nedan följer en redogörelse av hur uppdraget genomförts och viktiga vägval under arbetets gång.

## Samverkan extern och internt

Inom ramen för uppdraget har en MUCF samverkat med en rad aktörer. Samverkan har skett med Socialstyrelsen och Folkhälsomyndigheten utifrån att båda myndigheterna fördelar statsbidrag som angränsar till området. Tillväxtverket har vidare deltagit i samverkan utifrån geografiska indelningar och landsbygdsperspektiv. Samverkan har även skett med samtliga nationella hbtqi-organisationer som är verksamma inom mötesplatsområdet eller gör insatser för unga hbtqi-personer. Övriga aktörer som deltagit i någon typ av samverkan är en organisation för kommunalt samarbete på fritidsområdet, KEKS (Kvalité och kompetens i samverkan) samt studieförbunden.

Utöver nämnda externa samverkan har uppdraget samordnats internt med en rad uppdrag på myndigheten, däribland uppdrag som rör unga hbtqi-personer levnadsvillkor och utsatthet, uppdrag för att stärka öppen fritid samt projektbidrag för civilsamhällets mötesplatser. Då mötesplatser erfar hot och hat på olika sätt, oavsett om det rör sig om kommunala aktörer eller civilsamhällets organisationer, har MUCF vidare samordnat arbetet med myndighetens uppdrag som rör hot och hat riktat mot civilsamhället.

## Ungas röster och ett stärkt ungdomsperspektiv

För att synliggöra ungas egna röster om vikten av mötesplatser har myndigheten genomfört en intervjustudie med unga. Fokus har varit att intervjua unga som deltagit i mötesplatsverksamheter i antingen landsbygdskommuner eller områden med socioekonomiska utmaningar. Syftet med intervjustudien har varit att stärka ungdomsperspektivet och ge röst åt unga hbtqi-personer som erfarit vad mötesplatserna har för betydelse. Med bakgrund av att vårdnadshavare behöver godkänna medverkan i intervjuer för de som är 15 år eller yngre har den yngre målgruppens perspektiv inte kommit med i intervjustudien. Detta kan ses som en brist i arbetet att införliva ett starkare barnperspektiv. Ett hbtqi-integrerat jämställdhetsperspektiv har använts i arbetet.

Resultatet av studien redovisas under rubriken ”Som ett andra hem” - unga hbtqi-personers röster om betydelsen av mötesplatser.

## Kartläggning

Myndigheten har valt att lägga upp kartläggningsarbetet i två steg. Det första steget genomfördes under 2023 i form av en förstudie. Syftet med förstudien, vilken redovisas i delrapport 1 (MUCF, 2024), var att få en uppdaterad lägesbild av mötesplatsernas förutsättningar och behov. I studien innefattas en analys av covid-19 pandemins konsekvenser för mötesplatserna. Under 2024 genomförde myndigheten en grundlig kartläggning av mötesplatserna geografiska spridning i Sverige. Kartläggningen färdigställdes vid årsskiftet 2024-2025. Myndigheten har valt att fördjupa analysen kring ett antal teman som bedöms som särskilt relevanta för förutsättningarna att skapa och behålla mötesplatser för unga hbtqi-personer. Fördjupningsområdena har valts ut med stöd av förstudien från 2023, genomförd behovsinventering och

inspel i samband med kompetensutvecklingsinsatser. De fördjupningsteman som redovisas i denna rapport är kommuners respektive civilsamhällets förutsättningar och arbete för utveckling av mötesplatser, aspekter av digitala mötesplatser, samverkan för drift och utveckling av mötesplatser, mötesplatser i landsbygder samt säkerhetsarbete kopplat till hot och hat.

Ett viktigt vägval i uppdragets genomförande har varit att fokusera på förutsättningar för mötesplatser i landsbygdskommuner och landsbygdsområden. Myndigheten har under de senaste åren stärkt sitt arbete med att ta fram kunskap om, och ge stöd till, insatser som gynnar unga i landsbygder. Samtidigt har det saknats samlade erfarenheter och goda exempel från landsbygdskommuner vilket gör det extra angeläget att fokusera på området. Under det inledande arbetet med uppdraget hösten 2023 lyftes också förutsättningarna för mötesplatser i områden med socioekonomiska utmaningar, vilka redovisas i delrapport 1 (MUCF, 2024). Det finns sedan tidigare exempel på mötesplatser för unga i områden med socioekonomiska utmaningar och samlade erfarenheter vilket det inte gör på samma sätt för mötesplatser i landsbygdskommuner.

Kartläggningsarbetet och ingående metod redovisas under rubriken Resultat av kartläggningen.

## Kompetensutvecklingsinsatser

Myndigheten har valt att prioritera deltagande vid evenemang eller konferenser som samlar aktörer som driver mötesplatser för unga hbtqi-personer. Detta val har gjorts framför att arrangera en egen konferens av liknande slag.

Myndigheten har under uppdraget fokuserar på två typer av kompetensutvecklingsinsatser. Under december 2023 genomfördes ett öppet möte för mötesplatsaktörer, där inbjudan gick till enhetschefer, verksamhetsledare handläggare och ungdomssamordnare verksamma inom öppen fritid. Syftet var att erbjuda ett brett forum där chefer och verksamhetsledare fick ta del av övergripande information, lärande exempel samt handfasta verktyg att använda för att stärka unga hbtqi-personers fritid generellt och riktade mötesplatser specifikt. Denna insats redovisades i delrapport 1 för detta uppdrag (MUCF, 2024a).

Nätverksträffar för verksamhetsnära personal har genomförts utifrån mötesplatsernas önskemål om erfarenhetsutbyte. Myndigheten har här valt att genomföra insatserna i form av digitala nätverksträffar för att inte vara beroende av geografiska förutsättningar. En enkät skickades initialt ut till mötesplatsaktörerna för att inventera behov av kunskap inom olika områden. Resultatet av enkäten låg sedan till grund för val av teman för nätverksträffarna.

I samband med myndighetens översyn av lämpliga kompetensutvecklingsinsatser har MUCF identifierat ett behov av att samla det stöd som myndigheten erbjuder tillsammans med goda exempel under en webbsida på myndighetens webb. En webbsida bedömdes relevant som ett första steg i att åstadkomma ett samlat och lättillgängligt stöd för mötesplatsaktörerna. Det har under uppdragstiden även framkommit behov av stöd i att jobba förebyggande med säkerhetsåtgärder. Därför togs en checklista för säkra och trygga mötesplatser fram i ett senare skede av uppdraget. Ett enklare stöd bedömdes möjligt att ta fram utifrån tid och resurser.

Samtliga kompetensutvecklingsinsatser som genomförts efter den första delrapporteringen redovisas under rubriken Genomförda kompetensutvecklingsinsatser under 2024–2025.



# ”Som ett andra hem” - unga hbtqi-personers röster om betydelsen av mötesplatser

I detta kapitel presenteras en kvalitativ studie som syftar till att ge en djupare förståelse för vilken betydelse som fysiska och digitala mötesplatser har för unga hbtqi-personer. Den kan inte generaliseras till att gälla alla unga hbtqi-personer – däremot ska de ses som lärorika inblickar i unga hbtqi-personernas upplevelser som visar hur viktigt det är att lyssna till deras röster.

## Bakgrund och metod

MUCF har givit ett konsultföretag i uppdrag att genomföra en intervjustudie med unga hbtqi-personer som besöker fysiska eller digitala mötesplatser. Studien har genomförts med hjälp av semistrukturerade intervjuer, enskilt och i grupp, under sen höst 2024. Tolv unga som själva identifierade sig som hbtqi-personer i åldern 15–21 år intervjuades. Ett fysiskt besök gjordes vid en mötesplats i ett storstadsområde med socioekonomiska utmaningar. Där intervjuades totalt åtta unga. Då de unga kom från skilda områden kring en större stad och inte enbart från det område med socioekonomiska utmaningar där mötesplatsen är belägen skrivs ”storstadsregion” vid citaten. Fyra digitala intervjuer genomfördes med fyra unga personer från två olika landsbygdskommuner.

Intervjupersonerna har inte ombetts definiera sin identitet eller sexualitet men i vissa fall har de själva gjort det i förklarande syfte. Citaten från unga har anonymiserats och namn på platser och organisationer har tagits bort. Utifrån detta har strävan varit att i största möjliga mån bibehålla intervjupersonernas egen ton.

I intervjuerna har intervjupersonerna använt både ”hbtq”, ”hbtqia” och ”queer”. I rapporttexten används ”hbtqi”, men i citaten bibehålls det begrepp som de unga själva valt att använda.

## Gemenskap, sammanhang och tillhörighet

De ungas upplevelse av de mötesplatser de besökt är överväldigande positiv. Samtliga intervjuade unga beskriver mötesplatserna som trygga och inkluderande platser. Där har de unga fått möjlighet att umgås och dela erfarenheter med andra hbtqi-ungdomar.

**”Tack vare [mötesplatsen] har jag fått fler vänner utanför skolan. Innan hade jag bara vänner online, hade svårt att prata med folk, kunde mest engelska. Sen [mötesplatsen] har jag blivit bättre på svenska, jag pratar och skriver mer, jag har ’socialiserats’.”**  
17 år, storstadsregion

Några av de unga lyfter hur mötesplatsen har hjälpt dem att bryta en tidigare isolering och för andra har det lett till att de själva skapat mötesplatser för att träffa andra unga.



**”Jag har börjat arrangera mötesplatser själv p.g.a. hur öppnande det var socialt, hur lätt det var att klicka med likasinnade, konstnärligt intresserade, etc. Efter studenten började jag gå till mötesplatsen i [stad], det öppnade upp så mycket, berikade mitt sociala liv. [...] Sen fick jag träffa folk i hela Sverige, unga från landsbygd, i läger som varade 2-3 dagar. Då träffades man under kort tid men fick verkligen lära känna folk. Folk pratade om hur viktigt det var för dem att för första gången vara i queersammanhang.”**

**21 år, landsbygdskommun**

Att få känna trygghet i en social gemenskap bidrar för de unga till en trygghet och närhet som påminner om känslan att känna sig hemma. Möjligheten att vara sig själv fullt ut framstår som central och avgörande för upplevelsen av mötesplatsen.

**”Som ett andra hem. Jag har kommit här nästan varje vecka i tre år. Jag älskar att vara här. Älskar det här nästan mer att vara här än att vara hemma. [Veckodag] är nästan den enda dagen jag sminkar mig för det är den enda dagen jag bryr mig om hur jag ser ut. Alla här är nära och kära. Jag älskar ledarna, de lyssnar på oss. Det enda stället jag känner mig riktigt trygg.”**

**17 år, storstadsregion**

**”Här kan man ta av masken.”**

**16 år, storstadsregion**

Mötesplatsen kan bli en fristad för unga personer att våga leva ut sin identitet som hålls dold i andra sammanhang som hemmet eller skolan.

**”När jag började komma hit började jag använda mer mitt namn som jag vill använda, istället för mitt ”biologiska namn”, eller vad man ska säga. Det var enklare att börja här, för att sen ta steget till skolan. Det här var första steget till att våga. Att andra bekräftar och accepterar. Det är inte massa fördomar här, ingen dömer.”**

**16 år, storstadsregion**

Mötesplatser kan därmed vara trygga platser att komma ut på och bli tryggare i sin identitet över tid för att sedan våga leva mer öppet som hbtqi-person.

## Heterogenitet och intersektionalitet

Samtidigt som det finns en stark gemenskap på mötesplatserna så betonar även flera av de unga att gruppen är heterogen och präglas av mångfald som är viktigt att bejaka. Det blir tydligt att ett intersektionellt perspektiv är viktigt för att förstå skiftande upplevelser bland de unga.

**”...alla hade landsbygd och queer gemensamt.” [...] ”Det ger sammanhang, är validerande. Om man varit ensam queer i sin landsbygd, många har känt sig isolerade.”**

**21 år, landsbygdskommun**

**”Jag har träffat flera här som har samma etnicitet som mig. Det får mig att må bättre. De är också hbtqi, kan prata med mig på det språket.”**

**16 år, storstadsregion**

Ungdomarna värnar om den breda gemenskapen men önskar också separatistiska mötesplatser för exempelvis unga rasifierade hbtqi-personer samt för asexuella och aromatiska ungdomar.

**”Jag vill starta mötesplats för aromantiska och asexuella, inte helt separatistiskt kanske, men mest för att lyfta frågorna... Platser för BIPOC finns i vissa större städer, men det behövs ju fler... Det är viktigt att ge den målgruppen möjligheter att dela med sig till folk som förstår en direkt. Det är jättebra att kombinera med större mötesplatser som inte är så separatistiska, båda fyller en funktion.”**

**21 år, landsbygdskommun**

De ungas berättelser illustrerar hur den större gemenskapen kan vara en första ingången som sedan kan öppna upp dörrarna till separatistiska rum.

## Mötesplatsen som ljuspunkt och läkande plats

Flera av de intervjuade beskriver mötesplatserna som en ljuspunkt i vardagen – något de ser fram emot och får energi av, kanske särskilt när de mår dåligt. Mötesplatser kan utgöra en välbehövad respit från en kämpig vardag och lindra ensamhet.

”Det påverkar mig på ett bra sätt för det är något jag ser fram emot. Till exempel om jag är i skolan och jag mår dåligt, men vet att det är [mötesplatsen] ikväll, då känns det roligt, då mår jag bra.”

16 år, storstadsregion

”Jag mår bättre efter att ha gått dit. Jag hade inte så mycket vänner innan. Nu har jag både vän och flickvän!”

15 år, landsbygdskommun

En ungdom beskriver hur en mötesplats fick stor betydelse under en tuff period när personen led av psykisk ohälsa.

”Jag kom hit när jag mådde väldigt dåligt, jag kunde inte gå i skolan för jag [var sjuk]. Då blev [mötesplatsen] väldigt viktig. Det var en av få gånger under den perioden som jag kunde skratta och ha kul. Det hjälpte mig att bli friskare – det blev ett ljus i tillvaron. Annars satt jag ju bara hemma och träffade ingen. Hit kom jag och kunde träffa andra, skratta, få något annat att tänka på. [...] Det får mig att må bättre. Jag ser fram emot det varje vecka. Nu mår jag också bättre i skolan, med min hälsa och allt. Jag känner mig friskare också. Framför allt förra året när jag var hemma så var det ännu viktigare att komma hit. Det var det enda roliga i mitt liv. Det var en del av att läka.”

17 år, storstadsregion

Detta citat beskriver endast en ung persons resa men är samtidigt talande för vilken betydelse som mötesplatser kan ha för unga hbtqi-personers psykiska ohälsa.

## Ledarnas kunskap och erfarenhet inom hbtqi

För många är det viktigt att ledarna själva kan relatera till hur det är att leva som hbtqi-person. Flera unga menar att det är viktigt att ledarna har egen erfarenhet av att leva som hbtqi-personer.

**”Det känns viktigt [att ledare har egen erfarenhet av att leva som hbtqi-personer]. Jag har aldrig varit på en mötesplats där ledarna inte är hbtq. De är inte där som kuratorer, de är mer förebilder och role models. Och då spelar det roll att de har en egen erfarenhet.”**

**21 år, landsbygds kommun**

**”Jag tycker det är jätteviktigt [med erfarenhet]. För då vet de själva hur det känns för oss. De har också varit hbtqi-tonåringar. De vet hur det känns att leva som den här minoriteten.”**

**17 år, storstadsregion**

De ungdomar som inte tycker att egen erfarenhet av att leva som hbtqi-person är nödvändigt för att vara ledare är van vid att flera av ledarna, så vitt de själva vet, är heterosexuella cis-personer. Dessa värderar generellt ett gott ledarskap framför att ledaren har egen erfarenhet av att leva som hbtqi.

**”Bara de känner folk som är [hbtqi], förstår det... jag kan komma på en ledare som är hbtq men vet inte om de andra är det. Men det är inget som spelar roll så länge de förstår och lyssnar och är fruktansvärt bra ledare.”**

**15 år, landsbygds kommun**

**”Det kan vara viktigt men du behöver å andra sidan inte vara hbtqi för att driva en mötesplats.**

**Men så klart intressant och värdefullt om du kan berätta om egna erfarenheter.”**

**16 år, landsbygds kommun**

Bland de unga som blivit intervjuade finns det en skillnad som främst verkar vara kopplad till deras egna erfarenheter från mötesplatserna av att ledarna har egen hbtqi-erfarenhet eller inte.

## Digitala mötesplatser fyller en unik funktion – men ersätter inte fysiska mötesplatser

Av intervjuerna framgår att både digitala och fysiska mötesplatser har sina unika funktioner och inte är utbytbara.

**“Det var bra under pandemin. Det var största tiden jag var online. Hittade Discord bland annat. Det är bra för att känna folk som inte bor nära, tex även andra länder. Det finns kuratorer där [på en digital mötesplats], funkar bra för folk som kanske inte är så vana vid att göra det IRL. Jag pratade med ungdomar från andra länder, vi connectade snabbt. När jag fyllde 18 kunde jag resa och besöka dem, då gick det från digitalt till fysiskt. Det känns också säkrare att träffa folk IRL, lättare och snabbare att bilda vänskap.”**

**21 år, landsbygdskommun**

**“Digitala mötesplatser – där har man lättare att både vara någon annan och vara dig själv – kanske lättare att gömma sig och därmed också uttrycka känslor som kan vara svårt att uttrycka fysiskt. På den fysiska platsen är du där i egen person och då också närmare människorna, starkare gemenskap.”**

**16 år, landsbygdskommun**

Samtidigt som digitala mötesplatser fyller flera viktiga funktioner så menar samtliga ungdomar att de inte kan ersätta betydelsen av fysiska möten. Det är genom träffar i verkligheten som tryggare och mer fördjupade relationer och gemenskaper möjliggörs.

Sammanfattningsvis upplever unga att de riktade mötesplatserna ger gemenskap, sammanhang och trygghet. För många unga lindrar det ensamhet och är som en ljuspunkt i vardagen som kan bidra till bättre psykisk hälsa. De unga ser behov av mötesplatser för den breda gruppen inom hbtqi liksom mer riktade för olika grupper i gruppen. Det är viktigt för unga att ledare antingen själv har erfarenhet av att vara hbtqi eller har mycket god hbtqi-kompetens och ett genuint bemötande för att unga ska känna sig trygga. Digitala mötesplatser fyller en viktig funktion för unga men ersätter inte vikten av fysiska mötesplatser för unga hbtqi-personer.

# Kartläggning av mötesplatser för unga hbtqi-personer

Under 2024 genomförde myndigheten en kartläggning av tillgången till mötesplatser för unga hbtqi-personer i Sverige. Den första kartläggningen gjordes 2019 och uppdaterades sedan 2020. I detta kapitel presenteras resultatet av kartläggningen från 2024 och vissa jämförelser görs med kartläggningen från 2020. Kapitlet inleds med ett metodavsnitt, följt av resultat från kartläggningen 2024. Kapitlet innehåller även fördjupande analyser inom utvalda teman där det finns samlade erfarenheter och lärande exempel att lyfta fram.

## Metod

Arbetet med att uppdatera kartläggningen har bestått av flera olika delar. Myndigheten har strävat efter att, genom extern och intern samverkan, fånga in så mycket information som möjligt, via undersökningar som redan hade planerats att genomföras. Det har bidragit till ett effektivare nyttjande av myndighetens medel samt minskat arbetsbördan för kommuner som svarar på enkäter och undersökningar.

## Uppgifter som samlats in

I kartläggning genomförd under 2024 har MUCF valt att samla in samma uppgifter som efterfrågats i tidigare kartläggning, det vill säga

- i vilken kommun mötesplatsen ligger,
- vem som driver mötesplatserna och drivs de i samverkan,
- åldersspann på deltagarna,
- vilken målgrupp mötesplatsen är till för
- och hur ofta mötesplatsen har öppet.

Myndigheten har också inhämtat information gällande om mötesplatser är digitala eller fysiska samt om fysiska verksamheter kompletterar sin verksamhet med digitala verksamheter. Avgränsningen av uppgifter som har samlats in har bedömts som tillräcklig för att ge en övergripande bild. Följd- och fördjupningsfrågor har ställts i de fall det varit möjligt i samband med e-postkontakter eller avstämningar.

## Folkhälsomyndighetens enkät till kommuner och regioner

Folkhälsomyndigheten genomförde 2024 en kartläggning om kommunernas och regioners arbete för hbtqi-personers lika rättigheter och möjligheter. Detta med bakgrund i myndighetens uppdrag att stödja, samordna och följa upp arbetet för hbtqi-personers lika rättigheter och möjligheter. I denna rapport hänvisas enbart till kommun-enkäten. Undersökningen genomfördes som en webbenkät och distribuerades till samtliga kommuners registratoradresser under perioden mars-maj 2024. Enkätundersökningens svarsfrekvens var 60% för kommunerna (184 av 290). Enkäten innehöll sammantaget ett tjugotal frågor fördelade inom fyra områden: organisation och styrning, kunskap och analys om hbtqi-personers rättigheter och möjligheter, arbete för hbtqi-personers rättigheter och möjligheter samt kunskaps- och metodstöd.

MUCF fick möjlighet att komplettera enkäten med en fråga om mötesplatsverksamheter för att fånga upp befintliga mötesplatser som är kända av kommuner.

## MUCF:s enkätundersökning öppen fritid

Inom ramen för MUCF:s instruktionsbundna uppdrag att verka för att ungdomar har meningsfulla och utvecklande fritidsaktiviteter genomförde myndigheten under hösten 2024 en enkätundersökning riktad till kommunerna. Enkäten skickades ut i form av en webbenkät till verksamhetsnära chefer för den öppna fritidsverksamheter. Kontaktuppgifter till kommunernas ansvarige insamlades från de 286 kommuner som uppgav att de bedrev öppen fritidsverksamhet. 66% av cheferna för den öppna fritidsverksamheten svarade (249 av 376), vilket gav en svarsfrekvens på 76% av kommunerna (219 kommuner av 286).

Enkäten bestod av ett tjugotal frågor om öppen fritidsverksamhet, dess innehåll och geografiska placering, kompetens och rekrytering samt ungas delaktighet. Specifika frågor om riktad hbtqi-verksamhet ställdes också för att ta reda på om kommunernas öppna fritidsverksamhet erbjuder hbtqi-mötesplatser för unga.

## Kompletterande efterforskningar

På uppdrag av MUCF analyserade och sammanställde en konsultfirma relevant data från de två enkätundersökningarna i slutet av 2024. Med utgångspunkt i den tidigare kartläggningen från 2020 kunde vissa mötesplatsverksamheter bekräftas och många nya identifieras. Resultatet gav en grund att utgå ifrån. Dock var långt ifrån alla tidigare kända verksamheter bekräftade och detaljerad information saknades. För att komplettera materialet gjordes efterforskningar via verksamheters webbsidor och e-post-kontakter med verksamheter. Information från nätverksträffar samt information om beviljade bidrag hos MUCF och Socialstyrelsen användes också. Då enkäterna inte fångat civilsamhällets verksamheter på ett tydligt sätt gjordes en uppföljning via e-postförfrågningar samt avstämningar med hbtqi-organisationer och andra berörda civilsamhällesorganisationer, exempelvis studieförbunden.

De mer kvalitativa delarna i kapitlets fördjupningsteman utgörs främst av insamlade erfarenheter från behovsinventering, e-postförfrågningar, avstämningar, myndighetens egna nätverksträffar samt temanätverksträffar arrangerade av KEKS (Kvalité och kompetens i samverkan). Dessa resultat bör ses som ett axplock av erfarenheter och exempel som bidrar med förståelse för verksamheternas framgångar och utmaningar.

## Geografiska indelningar

I 2024 års kartläggning har myndigheten valt att utgå från Tillväxtverkets kommun- respektive regionsgruppsindelning (Tillväxtverket, 2021). Detta med bakgrund av att myndigheten undersökt vilken som är den mest lämpliga kommungruppsindelning när det gäller att analysera ungas levnadsvillkor och förutsättningar för en god fritid i landsbygder. Sveriges kommuner delas enligt Tillväxtverkets klassificering in i landsbygdskommuner, blandade kommuner och storstadskommuner. Klassificering har även en ytterligare indelning i mycket glesa landsbygdskommuner, glesa landsbygdskommuner och tätortsnära landsbygdskommuner. Indelningen bygger på befolkningskoncentration i området och resväg

till närliggande städer. Tillväxtverket indelning i så kallade FA-regioner ger tre aggregerade nivåer: storstadsregioner, blandade regioner och landsbygdsregioner.

MUCF:s tidigare kartläggningar har utgått från SKR:s kommungruppsindelning. Den hänvisar till en snävare underkategori för landsbygdskommuner vilken utesluter kommuner med besöksnäring eller högt pendlingsmönster. Därav kan vissa jämförelser inte göras med tidigare års kartläggning.

För att mäta förekomsten av mötesplatser inom områden med socioekonomiska utmaningar har Boverkets klassificering i områdestyper använts. Dessa områdestyper är en klassificering av regionala statistikområden (RegSO) utifrån ett socioekonomiskt index. Områdestyp 1 och 2 klassificeras som områden med stora socioekonomiska utmaningar respektive områden med socioekonomiska utmaningar. I den information som MUCF insamlat finns sällan exakt information om mötesplatsers placering i en kommun, varför det har varit svårt att identifiera vilka mötesplatser som faller under områdestyperna med socioekonomiska utmaningar. I 2024 års kartläggning har myndigheten tagit hänsyn till de som självrapporterat att de når områden med socioekonomiska utmaningar.

## Definition

Med stöd i den definition som MUCF tillämpar har myndigheten i denna kartläggning valt att ha med mötesplatser för unga hbtq-personer som

- är en frivillig, öppen och återkommande verksamhet, fysisk eller digital, som erbjuder olika aktiviteter
- drivs av offentlig-, civilsamhälles- eller privat aktör
- arbetar särskilt och uttalat med hbtqi
- är till för personer under 30 år
- inte endast är en stödverksamhet, som till exempel en samtals- eller stödgrupp.

## Resultat av kartläggningen

Resultatet av 2024 års kartläggning visar att det vid tidpunkten för årsskiftet 2024-2025 finns 109 identifierade mötesplatser för unga hbtqi-personer i Sverige. I den senaste kartläggningen som genomfördes 2020 identifierade MUCF 66 mötesplatser som uppfyller de satta kriterierna. Myndigheten har identifierat 69 mötesplatser som är nya under perioden 2021 till 2024 eller som inte hittades i kartläggningen 2020. I arbetet med kartläggning har det också identifierats åtminstone 5 initiativ till mötesplatser som är under uppstart 2025.

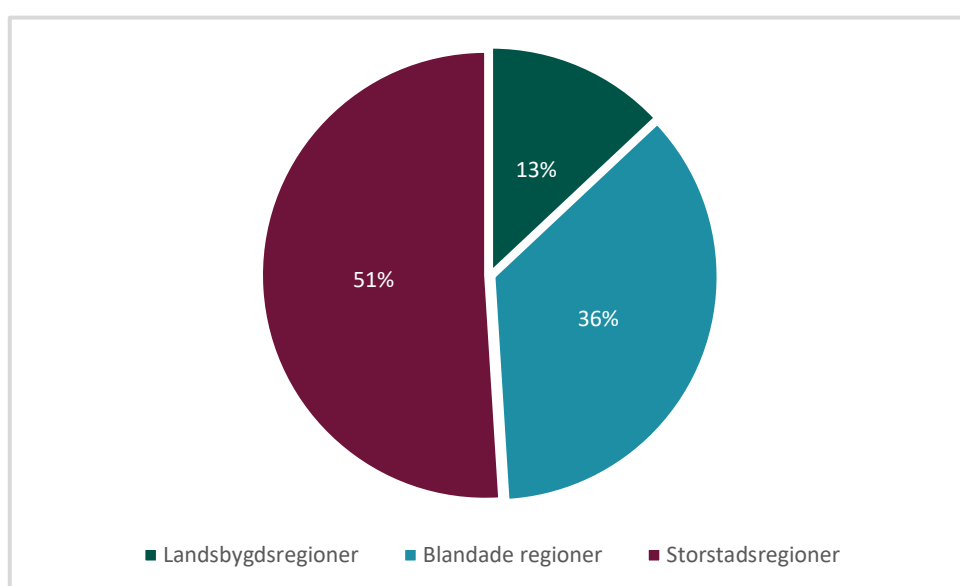
Myndigheten har genom kartlägningsarbetet fått kännedom om ett antal mötesplatser för hbtqi-personer som inte uppfyllt MUCF:s definition. Den vanligaste anledningen att verksamheter inte bedömts fylla kriterierna är de tar emot vuxna över 30 år. En annan aspekt är att verksamheter inte bedriver en riktad verksamhet med hbtqi-fokus utan mer en verksamhet som lockar unga hbtqi-personer. Myndigheten vill också tillägga att det trots breda efterforskningar kan finnas ytterligare mötesplatser som MUCF inte har kännedom om och som inte identifierats i denna kartläggning.



## Regioner, kommuner och områden med identifierade fysiska mötesplatser

Myndigheten har identifierat 109 mötesplatserna för unga hbtqi-personer runt om i landet. Av dessa är tre stycken digitala verksamheter. De fysiska verksamheterna finns i 20 av Sveriges 21 län och i 82 av Sveriges 290 kommuner. Det innebär nästan en fördubbling av antalet kommuner som har en mötesplats för målgruppen jämför med kartläggningen från 2020 där 43 kommuner hade detta. År 2020 bedömdes 16 län ha mötesplatser för unga hbtqi-personer. I dagsläget saknar endast Blekinge län en riktad verksamhet. Fortfarande saknar 72 % av Sveriges kommuner mötesplatser för unga hbtqi-personer.

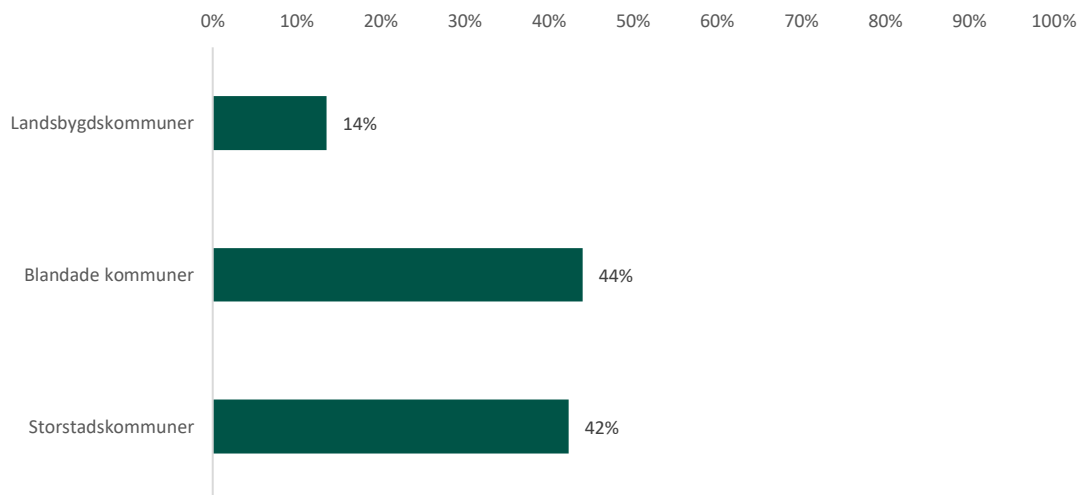
Av de identifierade fysiska mötesplatserna finns 14 i landsbygdsregioner medan 38 av mötesplatserna finns i den regiontyp som kallas blandade regioner. I storstadsregionerna återfinns 54 identifierade mötesplatser.



**Figur 1 Regiontyp med andel fysiska mötesplatser: Landsbygdsregioner 13%, blandade regioner 35% och storstadsregioner 51%.**

Källa: MUCF:s kartläggning av mötesplatser för unga hbtqi-personer 2024.

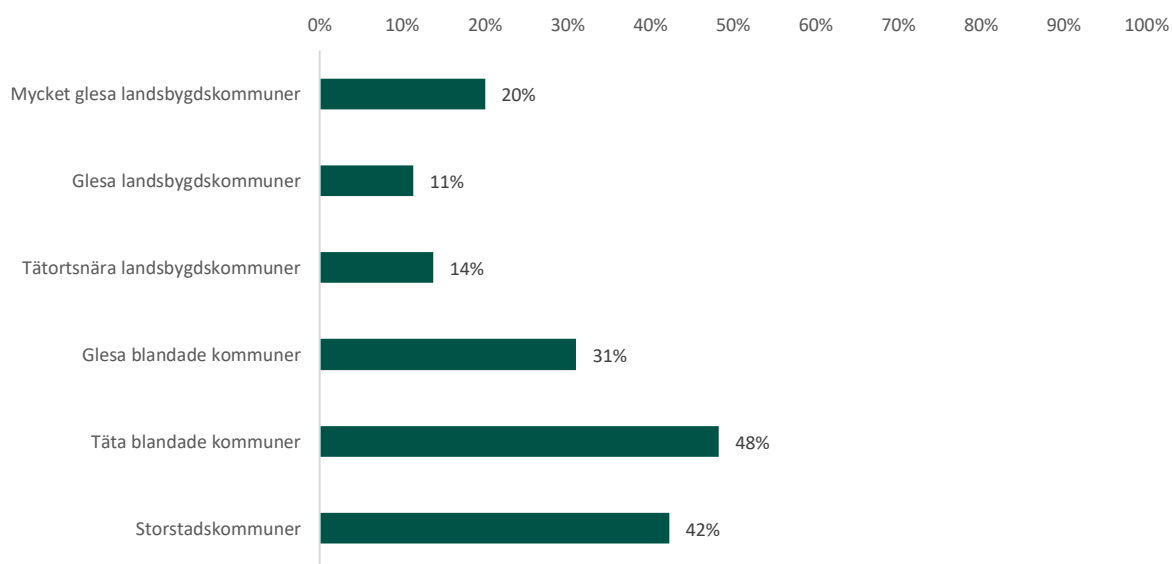
Av de fysiska mötesplatserna som identifierats finns 20 i landsbygdskommuner. Mätningen i förra kartläggningen gjordes utifrån en annan kommunindelning med en snävare underkategori vilket gör att resultaten inte är jämförbara. Det går dock att konstatera att 14 av dessa 20 mötesplatser i landsbygdskommuner är nya under perioden 2021–2024 alternativt inte identifierade i förra kartläggningen. 57 stycken mötesplatser ligger i kommuntyper som kategoriseras som blandade kommuner medan 29 finns i storstadskommuner. I nedan figur illustreras hur stor andel av respektive kommuntyp som har mötesplatser för unga hbtqi-personer, exempelvis hur stor andel av landsbygdskommunerna som har riktade mötesplatser.



**Figur 2 Hur stor andel av kommunerna inom respektive kommuntyp har mötesplatser? 14 % av landsbygdskommuner, 44% av blandade kommuner och 42 % av storstadskommuner.**

Källa: MUCF:s kartläggning av mötesplatser för unga hbtqi-personer 2024.

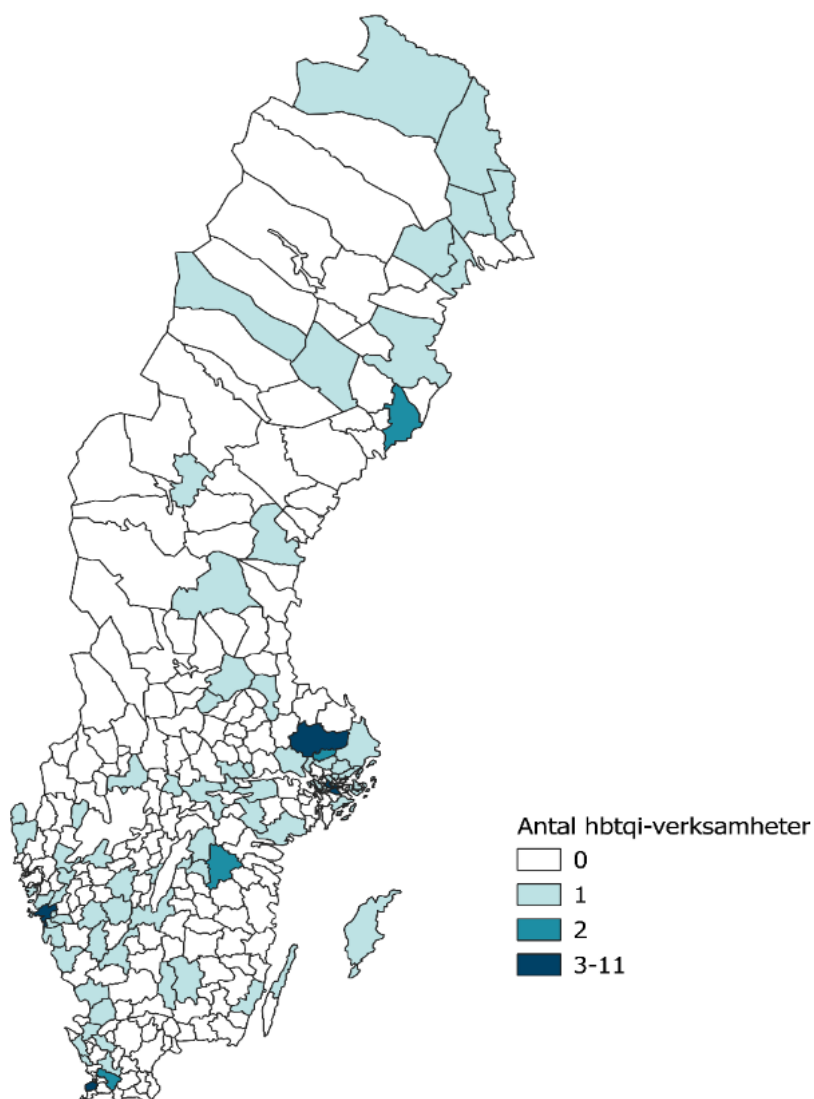
För att få en mer ingående bild av fördelningen inom gruppen landsbygdskommuner har de tre underindelningarna använts. I indelningen av landsbygdskommuner förekommer 3 mötesplatser i mycket glea landsbygdskommuner, 6 mötesplatser i glea landsbygdskommuner och 11 mötesplatser i tätortsnära landsbygdskommuner. Figuren visar hur stor andel av varje kommuntyp inom underindelningen som har mötesplatser för unga hbtqi-personer.



**Figur 3 Hur stor andel av kommunerna inom respektive underindelning har mötesplatser? Mycket glea landsbygdskommuner 20%, glea landsbygdskommuner 11 %, tätortsnära landsbygdskommuner 14% glesa blandade kommuner 31%, täta blandade kommuner 48%, storstadskommuner 42%**

Källa: MUCF:s kartläggning av mötesplatser för unga hbtqi-personer 2024.

Spridningen av mötesplatser i landet är mer omfattande än vid tidigare kartläggning. Kartan nedan visar i vilka av Sveriges kommuner som de fysiska mötesplatserna som identifierats i kartläggningen finns samt hur många i varje kommun.



**Figur 4 I vilka av Sveriges kommuner de fysiska mötesplatserna finns. Totalt antal 106. Identifierade mötesplatser finns i följande kommuner: Ale, Alvesta, Arboga, Boden, Borgholm, Borlänge, Borås, Ekerö, Enköping, Eskilstuna, Eslöv, Falköping, Falun, Gotland, Gislaved, Göteborg, Hallstahammar, Halmstad, Haninge, Helsingborg, Hammarö, Hjo, Håbo, Härryda, Jönköping, Kalmar, Karlskoga, Karlstad, Katrineholm, Kiruna, Klippan, Knivsta, Knivsta, Kungsbacka, Kungälv, Köping, Laholm, Landskrona, Lidköping, Linköping, Linköping, Ljusdal, Luleå, Lund, Lycksele, Malmö, Mjölby, Motala, Mölndal, Norrtälje, Nyköping, Pajala, Partille, Sandviken, Sigtuna, Skellefteå, Sollentuna, Solna, Stockholm, Storuman, Strömstad, Sundsvall, Svenljunga, Tanum, Tjörn, Trollhättan, Täby, Ulricehamn, Umeå, Uppsala, Vadstena, Vallentuna, Varberg, Vänersborg, Värmdö, Växjö, Åmål, Ängelholm, Öckerö, Örebro, Österåker, Överkalix, Övertorneå och Östersund.**

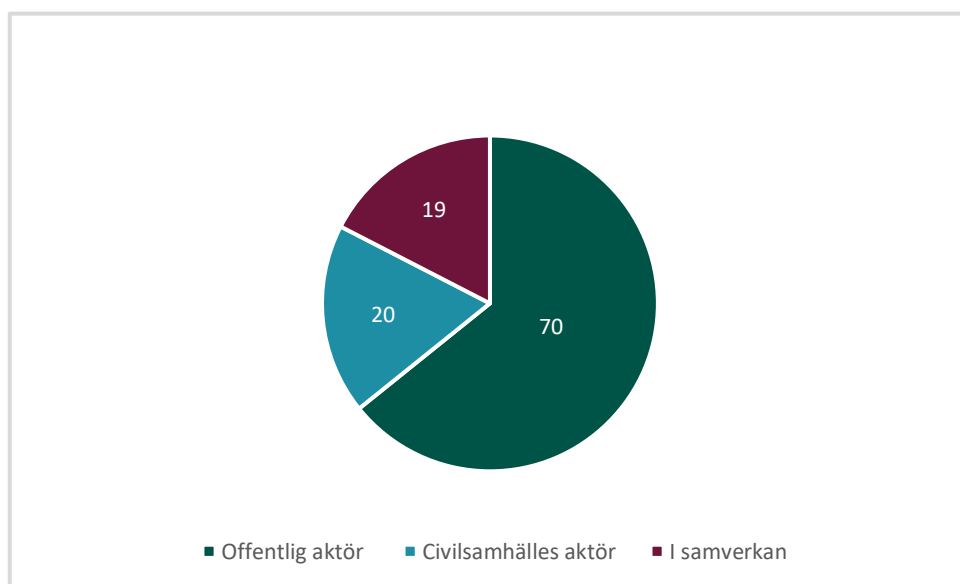
Källa: MUCF:s kartläggning av mötesplatser för unga hbtqi-personer 2024.

I kartläggning går det att identifiera tre mötesplatser som förekommer i områden med socioekonomiska utmaningar enligt Boverkets klassificering. Då kartläggningen sällan ger exakt information om mötesplatsers placering i en kommun är detta osäkra siffror. Däremot uppger ytterligare 9 mötesplatser att de når områden med socioekonomiska utmaningar. Det kan därför antas att åtminstone 11 mötesplatser når målgruppen i dessa områden även om få verksamheter med säkerhet är placerade i ett område med socioekonomiska utmaningar.

## Aktörer som driver mötesplatser för unga hbtq-personer

Mötesplatser för unga hbtqi personer drivs av både offentliga aktörer och civilsamhällesaktörer. MUCF har, i likhet med tidigare kartläggning, inte identifierat någon privat aktör som driver denna typ av mötesplats varför den kategorin inte finns med.

Kartläggningen visar att 70 mötesplatser drivs av en offentlig aktör. Av dessa är 66 kommuner, två regioner och två bedrivs i samverkan mellan kommun och region. När regionen driver en mötesplats är det vanligen en ungdomsmottagning som driver mötesplatsens. Av samtliga identifierade mötesplatser drivs 20 av en civilsamhällesaktör. Civilsamhällesaktörer är vanligen regionala hbtqi-organisationer. Det kan också vara en lokal förening, ett studieförbund, ungdoms- eller transjour eller ett trossamfund. Resterande 19 mötesplatser drivs av civilsamhällesaktörer i samverkan med det offentliga. Mötesplatser drivna av det offentliga har mer än fördubblats sedan kartläggningen 2020. Likaså har mötesplatser som drivs i samverkan mellan civilsamhället och det offentliga också fördubblats. Däremot har mötesplatser som drivs enbart av civilsamhället minskat från 27 stycken till 20 stycken sedan 2020. Under rubriken Samverkan för drift och utveckling av mötesplatser undersöks närmare hur olika samarbeten och samverkansytor mellan det offentliga och civilsamhället kan se ut.



**Figur 5 Typ av aktör som driver en mötesplats för unga hbtqi-personer. Offentlig: 70 stycken. Civilsamhällesaktör: 20 stycken. I samverkan: 19 stycken. Totalt antal: 109 stycken.**

Källa: MUCF:s kartläggning av mötesplatser för unga hbtqi-personer 2024.

Det är sedan tidigare känt att unga hbtqi-personer själva tar ett stort ansvar och organisera sig för att få en god fritid och skapa egna mötesplatser. I kartläggningen framkommer att två mötesplatser arrangeras i samverkan med enskilda unga som inte tillhör någon organisation. I kartläggningen har inte myndigheten ställt frågor om detta. Det är sannolikt vanligare att enskilda unga engagerar sig i mötesplatser på sin fritid.

## Målgrupp för mötesplatsen

Kartläggningen visar att mötesplatserna använder olika akronymer för att beskriva målgruppen de vänder sig till. Vanligast förekommande är *hbtq*, *hbtqi*, *hbtqia*, eller *hbtqia+*. Verksamheterna signalerar på olika sätt att de vänder sig till hela gruppen inom detta spektrum. Att signalera med *i* och *a* kan underlätta för unga med intersexvariation respektive unga asexuella och/eller aromantiska att känna sig inkluderande och välkomna. Att lägga med ett plus kan även det ge en signal om en öppenhet för olika sätt att identifiera sig som inte tydliggörs i den vanligaste akronymen *hbtq*. I denna sammanställning läggs dessa olika akronymer samman i begreppet *hbtqi*, som också används genom hela rapporten.

Den vanligaste målgruppen för mötesplatserna är unga hbtqi-personer, unga som tror sig tillhöra gruppen samt unga som är nyfikna på och har funderingar kring sin sexualitet och identitet. Dessa mötesplatser bedöms i denna kartläggning som separatistiska, de är enbart öppna för hbtqi-målgruppen. Den näst vanligaste målgruppen är hbtqi-personer och allierade. Det är mötesplatser som har ett tydligt hbtqi-fokus och är till för personer som identifierar sig som hbtqi-personer och deras vänner. En tredje målgrupp är de som vänder sig till alla men har ett tydligt hbtqi-fokus eller hbtqi-tema på träffarna. Dessa verksamheter tydliggör ofta att alla är välkomna men det är innebär att de som deltar behöver dela mötesplatsens värderingar och agera inkluderande.

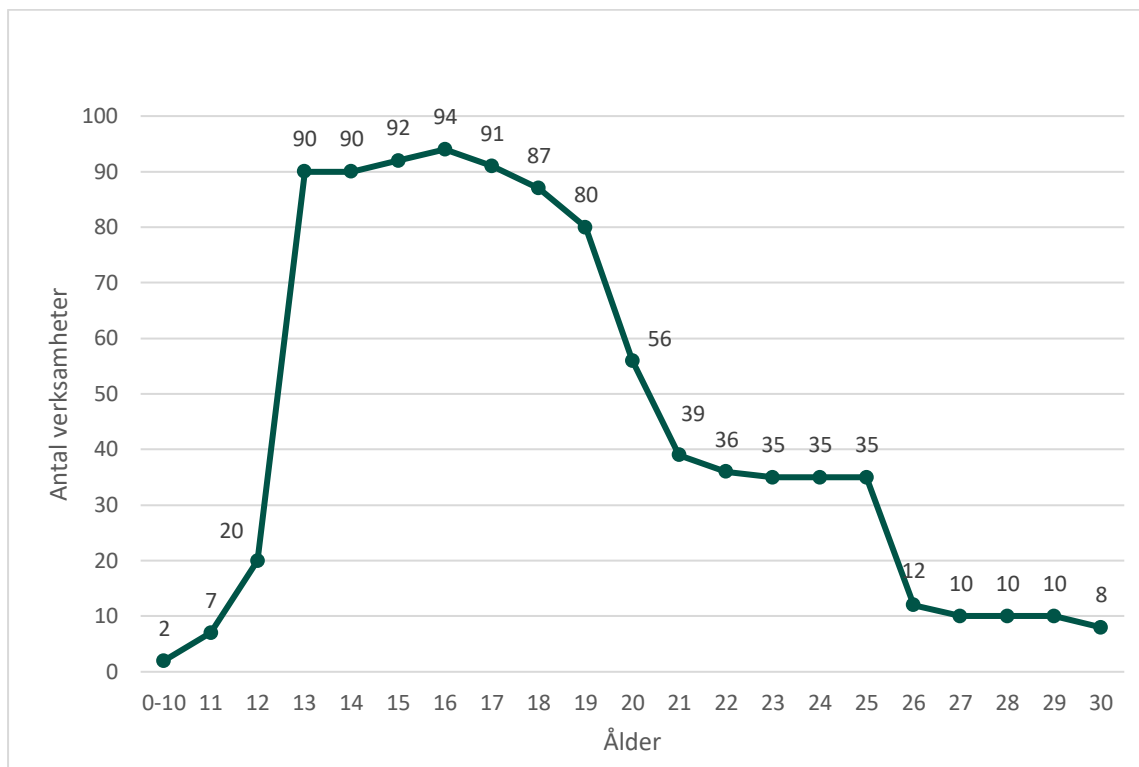
Ett fåtal mötesplatser är separatistiska för grupper inom hbtqi-gruppen. Tre mötesplatser är separatistiska för unga transpersoner och unga som funderar över sin könsidentitet. Två mötesplatser är separatistisk för tjejer och icke-binära unga. För målgruppen unga hbtqi-personer som också är BIPOC har kartläggningen identifierat en mötesplats. BIPOC är en engelsk förkortning som står för black, indigenous and people of color, översatt till svenska betyder det personer som är svarta, urfolk eller blir rasifierad på andra sätt än vita. En mötesplats vänder sig till unga hbtqi-personer som också är intresserade av cosplay- och furry-subkultur<sup>1</sup>. Alla mötesplatser har inte uppgett exakt målgrupp medan vissa mötesplatser har flera träffar för olika undergrupper i hbtqi-gruppen.

---

<sup>1</sup> Subkultur för personer som är intresserade av att efterlikna, klä ut sig till och spela karaktärer från spel, film, serier respektive förmänskligade djur-karaktärer.

## Åldersspann för mötesplatser

Åldersgränsen varierar mellan olika mötesplatser. Den nedre åldersgränsen varierar mellan 0 år och 18 år. Den övre åldersgränsen som återfinns är mellan 16 år och 30 år. Ingen av mötesplatserna i kartläggningen är för personer över 30 år. Det saknas exakt information om åldersgrupp som mötesplatsen vänder sig till i 14 fall. Tre mötesplatser erbjuder separata verksamheter för flera åldersspann.



**Figur 6** Åldersspann för mötesplatser för unga hbtqi-personer. Totalt antal verksamheter som uppgett ålder: 98 stycken.

Källa: MUCF:s kartläggning av mötesplatser för unga hbtqi-personer 2024.

Kurvan synliggör det sammanlagda åldersspannet för de kartlagda mötesplatserna för unga hbtqi-personer i hela landet. Kurvan visar att hbtqi-personer i åldern 13–19 år har störst sannolikhet att höra till åldersmålgruppen för en mötesplats för unga hbtqi-personer. Eftersom många mötesplatser för unga hbtqi-personer kan vara den enda på orten kan det därmed finnas en risk för att yngre och äldre unga hbtqi-personer inte har en mötesplats att gå till, trots att det finns en mötesplats på orten. Vissa mötesplatser uppger att de kan vara generösa med åldersgränsen, särskilt nedåt, så länge det är unga hbtqi-personer som söker sig till verksamheten. Andra mötesplatser är mer strikta gällande ålder då det skapar möjligheter att arbeta mot ett specifikt åldersspann som har liknande behov.

## Hur ofta mötesplatsen har öppet

Hur ofta mötesplatsen är öppen varierar mellan verksamheterna i kartläggningen. MUCF har valt att kategorisera hur ofta mötesplatsen har öppet utifrån om den har verksamhet flera tillfällen i veckan, ett tillfälle i veckan, varannan vecka, en gång i månaden eller mer sällan. Nio mötesplatser har öppet flera dagar i veckan. 32 mötesplatser erbjuder verksamhet en gång i veckan medan 18 erbjuder varannan vecka.

De mötesplatser som kategoriseras som ”mer sällan” erbjuder träffar från en gång i månaden till två gånger per termin vilket stämmer på 30 av verksamheterna. Övriga mötesplatser har inte uppgett hur ofta de har öppet medan ett fåtal av mötesplatser är så pass nystartade att aktören inte avgjort hur ofta mötesplatstillfällena kommer att ordnas.

Vid den senaste kartläggningen 2020 påverkades verksamheternas öppettider till stor del av covid-19 pandemin. Många verksamheter tvingades att ändra sina befintliga öppettider och det kunde även variera beroende på årstid om verksamheter förlades utomhus eller digitaliserades. En jämförelse med förra kartläggningen är därför svår att göra. Kartläggningen från 2019 visade däremot att majoriteten av mötesplatserna som då identifierades hade öppet en dag i veckan eller varannan vecka.

## Fysiska och digitala mötesplatser

Nytt för denna kartläggning är att myndigheten även följt upp om mötesplatser drivs som fysiska mötesplatser på en lokal plats eller som digitala mötesplatser. Av de mötesplatser som identifierats är en överväldigande majoritet, 86 stycken, fysiska mötesplatser. I 17 fall uppger mötesplatserna att de driver både en fysisk mötesplats samt en viss digital verksamhet. Endast tre stycken helt digitala mötesplatser har återfunnits i kartläggningen. I tre av fallen finns ingen information. En fördjupning om digitala mötesplatser finns under rubriken Digitala mötesplatser – behov, inramning och exempel.

## Fördjupande analys av kartläggningen

I denna del av rapporten fördjupas analysen inom ett antal områden som är angelägna för att närmare förstå hur förutsättningar har förbättrats och kan stärkas för att skapa och bibehålla mötesplatser för unga hbtqi-personer. Analysen grundar sig både i kvantitativa data från kartläggning samt kvalitativa delar bestående av erfarenheter från verksamheterna insamlade via behovsinventering, e-postförfrågningar, avstämningar och nätverksträffar.

## Mötesplatser som fallit ifrån och tillkommit – vad går att utläsa?

Följande avsnitt ger en fördjupad analys av vad som hänt med mötesplatser som inte finns med i 2024 års kartläggning samt ger viss information om nytillkomna mötesplatserna under 2021-2024.

Av de mötesplatser som fanns i tidigare kartläggning från 2020 har 26 inte tagits med i denna kartläggning. 15 av dessa har avslutats, tre pausats samt åtta är inte längre aktuella för kartläggningen då verksamheterna numera tar emot alla åldrar eller förändrat målgruppen på annat sätt. Bland de 18 avslutade eller pausade mötesplatserna var 12 drivna av civilsamhället, fyra i samverkan och enbart två i offentlig regi. Av de åtta verksamheter som förändrat sin målgrupp är sju från civilsamhället, en i samverkan och en driven av offentlig aktör. Här går det att spåra en tydlig anledning till att civilsamhällets mötesplatser minskar i kartläggningen för 2024 då de har behövt läggas ner, pausas eller räknas inte in i underlaget för mötesplatser för målgruppen unga hbtqi-personer.

Det finns knapphändig information om vad som lett till att mötesplatser avslutats. Det är känt att tre verksamheter avslutats på grund av att föreningar lagt ner hela sin verksamhet. Likaså har tre pausat på grund av vilande föreningar som inte är aktiva. Sex verksamheter drevs tidigare för unga hbtqi-personer som var nya i Sverige genom projektet Newcomers Youth. Då projektet är avslutat drivs flertalet av mötesplatserna vidare i en annan form och välkomnar numera hbtqi-personer i alla åldrar. En mötesplats som drivs i samverkan har öppnat upp för personer över 30 år på grund av finansieringsmöjligheter.

Ett antal verksamheter som MUCF fått kännedom om via kartläggningen har både hunnit starta en mötesplats och lägga ner den mellan 2021 och slutet av 2024. Sex av de mötesplatser som 2020 hade avslutats eller pausats har återigen verksamhet. Det kan vara en liten signal om verksamheter som återhämtat sig efter covid-19 pandemins konsekvenser. I något fall har civilsamhällesdriven verksamhet återupptagits av kommunen och i ett annat fall har en kommunal mötesplats fått nytt liv genom en civilsamhällesaktör. Likaså har några av aktörerna för olika mötesplatser skiftat mellan kartläggningarna.

Av de 69 mötesplatser som tillkommit i kartläggningen för 2024 går det inte alltid att utläsa om de är nystartade under perioden 2021-2024 eller om de inte identifierades i den tidigare kartläggningen. I medeltal skulle 17 verksamheter kunnat starta varje år. Utifrån det som går att utläsa är 14 av verksamheterna nystartade under 2024. Av dessa verksamheter har mer än hälften, åtta stycken, beviljats bidrag till sin verksamhet från MUCF eller Socialstyrelsen. Av de 109 mötesplatser som identifierats har ett tjugotal erhållit bidrag av antingen Socialstyrelsen eller MUCF någon gång under 2021-2024.

## **Samverkan för drift och utveckling av mötesplatser**

I detta avsnitt ges en fördjupad bild av olika typer av samverkan som möjliggör drift och utveckling av mötesplatser för målgruppen.

Det finns en rad olika sätt som olika aktörer samverkar på för att driva mötesplatser för unga hbtqi-personer. I många fall driver flera civilsamhällesaktörer en mötesplats gemensamt, vanligen en hbtqi-organisation och ett studieförbund. De erfarenheter som MUCF tagit del av visar att det finns mycket att vinna på att vara flera organisationer som arrangerar en mötesplats. Dels har de olika delarna av civilsamhället olika styrkor, exempelvis kan en hbtqi-organisation bistå med kompetens medan ett studieförbund både kan bidra med lokal och ytterligare samverkansytor. Dels blir verksamheten mindre sårbar med fler engagerade och det kan även vara lättare att rekrytera de volontärer som ofta behövs för att bemanna en mötesplats som drivs av civilsamhället.

De befintliga statsbidrag som fördelas av MUCF och Socialstyrelsen prioriterar projekt där samverkan sker mellan civilsamhället och det offentliga, vilket kan antas ge viss effekt för ökad samverkan mellan offentliga aktörer och civilsamhällesaktörer. Den vanligaste formen av samverkan är den som sker mellan en kommun och en eller flera civilsamhällesorganisationer. Det är då vanligt att kommunen till exempel bistår med lokal och viss personal och en hbtqi-organisationer bidrar med kompetens och ledare. En styrka i denna typ av samverkan är att ledare och volontärer från en hbtqi-organisation kan bidra med sin kompetens och i vissa fall även med sin erfarenhet av att själva vara hbtqi-personer. Kommunen kan bidra med stabilitet, långsiktighet och kompetens om unga.



Vad gäller drift av mötesplatser finns ett fåtal exempel på samverkan mellan kommun och region. I dessa fall är det lokala ungdomsmottagningar som samverkar med en kommun. När MUCF undersökt regionernas roll kopplat till mötesplatser för unga hbtqi-personer handlar det främst om att stärka förutsättningar för att starta mötesplatser i regionen. Som stödjande aktör i samverkan med civilsamhället kan regioner stärka förutsättningar för kommuner som inte har någon mötesplats för unga hbtqi-personer.

## Samverkan för att stödja kommuners etablering av mötesplatser – lärande exempel

Ett gott exempel på detta är Gävleborgs region som ingick avtal om idéburet offentligt partnerskap, IOP, med RFSL Gävleborg under 2022 och 2023. IOP är en samverkansform om partnerskap mellan offentlig sektor och idéburen sektor, i syfte att skapa gemensamma lösningar på problem som inte en part kan lösa på egen hand. RFSL Gävleborg kunde via samarbetsavtalet med regionen anställa projektpersonal som fick i uppdrag att starta upp mötesplatser för unga hbtqi-personer i länet. En del av insatsen handlade också om att erbjuda kompetensutveckling och stöd till yrkesverksamma som i sitt arbete möter hbtqi-personer samt skapa aktiviteter och arrangemang. Det övergripande målet för insatserna var att förebygga psykisk ohälsa, stärka målgruppen i sin vardag och stötta till vidare kontakt med eventuell vård eller annat stöd. Under projektet startades flera mötesplatser i olika kommuner i Gävleborg. Flertalet drevs i samverkan med kommuner utifrån fritidsgård och bibliotek. På vissa orter blev också enskilda föreningar så som en kvinnojour en del av samarbetet och även en lokal restaurang. En mötesplats drevs i samverkan med lokala unga utan organisationstillhörighet som ville bidra till mötesplatser som de själva saknade. Vid tiden för MUCF:s kartläggningen finns mötesplatser i Sandviken och Ljusdal. Dessa kommuner saknade riktade mötesplatser före projektet och har nu verksamheter som drivs i samverkan mellan kommun och lokala föreningar och studieförbund. Hudiksvall fick erfara att de kommit så länge med sitt hbtqi-arbete i den ordinarie verksamheten att unga hbtqi-personer hellre kom till den ordinarie verksamheten än den riktade mötesplatsen varför den pausades. Projektet ledde även till resultat på individnivå så som att enskilda individer hade blivit så stärkta att de gått tillbaka till utbildningen eller jobb efter flera år som unga utan arbete och studier.

## Digitala mötesplatser – behov, inramning och exempel

Här beskrivs vikten av digitala mötesplatser, en inramning av vad digitala mötesplatser kan innebära samt exempel på digitala mötesplatser som framkommer i kartläggningen.

För många unga hbtqi-personer är den digitala fritiden är en betydelsefull och integrerad del i deras liv, både som en fritidsaktivitet i sig och som en strategi för att hantera ett otryggt fritidsutövande i övrigt (MUCF, 2020). De digitala kanalerna och forumen har särskild betydelse för möjligheten att lära känna andra, dela erfarenheter och utbyta stöd med personer som har liknande erfarenheter. För de unga kan digitala forum användas som trygghetsskapande strategi då de ger tillgång till sammanhang som de unga inte har tillgång till på orten där de bor. Digitala forum kan vara särskilt avgörande för unga som bor i lands- och glesbygder med brist på kollektivtrafikförbindelser. Under covid-19 pandemin var digitala forum av särskild stor betydelse.

Det finns ett stort utbud av digitala tjänster som idag tjänar som digitala forum för unga. I detta sammanhang behövs en inramning som tydliggör just digitala mötesplatser för unga hbtqi-personer. MUCF:s definition av mötesplatser ger en ram av en återkommande samling som är frivillig och öppen. När konceptet flyttas till det digitala rummet innebär detta en organiserad form av aktivitet med någon typ av inlägg eller inbjudan och där ledare eller arrangörer finns tillgängliga. Denna inramning kan ställas i kontrast till plattformar som är tillgängliga för alla oavsett ålder (ofta finns dock en nedre åldersgräns) som kan erbjuda produkter och tjänster eller kan skapa möjlighet för unga till nya kontakter inom hbtqi-communityt. På samma sätt finns det en skillnad mot stödforum och chattverksamhet som bygger på att ge stöd till enskilda. De flesta fysiska mötesplatsverksamheter har någon social medietjänst där de kommunicerar om träffarna och planeringen. Denna typ av digital kommunikation kategoriseras inte som en digital mötesplats i denna avgränsning. Genom kartläggningen kan vi se att aktörerna genomför två typer av digitala mötesplatser, organiserade träffar samt inbjudan till mötesplatsens egna plattform.

Endast tre av de mötesplatser för unga hbtqi-personer som MUCF identifierat i kartläggningen bedriver en digital mötesplats med organiserade träffar över webben. Av de som erbjuder organiserade träffar framträder tre olika exempel som beskrivs närmare. En av dessa är riktad till unga transpersoner, unga som funderar över sin könsidentitet och som är intresserade av transkultur. Det är organisationen Transammans som driver denna digitala mötesplats efter att de beviljats projektbidrag för mötesplatser för unga hbtqi-personer från MUCF. Verksamheten är i uppstartsfas och består av tre digitala kulturklubbar med sju träffar vardera. De olika klubbarna har olika teman så som film, litteratur, scenkonst och blandad media men har alla fokus på representation av transpersoner i kulturen. Syftet är att skapa ett tryggt digitalt rum med kulturfokus för de som har intresset. Två ledare håller i de digitala träffarna och unga anmäler sig i förväg för att få inbjudan. Den stora vinsten med det digitala upplägget förväntas vara att nå unga i hela landet. Det kräver mindre av deltagare att logga in på en digital mötesplats jämfört med att ta sig till en fysisk plats, bland annat eftersom de inte behöver exponeras på en fysisk mötesplats. Å andra sidan behöver unga planera sitt deltagande och anmäla sig före träffen för att få inbjudan.

En av de digitala verksamheterna är regional och syftar till att nå landsbygds- och glesbygdsområden i norra Norrbotten. Den drivs av RFSL Luleå och norra Norrbotten som ledarledda organiserade träffar. Den digitala mötesplatsen är kopplad till fysiska mötesplatser i fem kommuner som drivs i samverkan mellan RFSL Luleå och norra Norrbotten och kommunerna. Med detta upplägg kan unga på olika orter och kommuner mötas digitalt över geografiska gränser genom organiserade digitala träffar. För de unga som inte alls kan ta sig till de fysiska mötesplatserna finns då möjligheten att komma med i ett lokalt och regionalt sammanhang. Även denna verksamhet har beviljats stöd från MUCF.

Den tredje digitala mötesplatsens målgrupp är unga transpersoner med koppling till kyrka eller tro. Mötesplatsen heter Transblessing och är en internationell digital mötesplats med deltagare från olika delar av Sverige. Det unika är kombinationen av att vara en person med transerfarenhet och samtidigt ha erfarenhet av kyrka och tro och att kunna mötas i ett tryggt rum och dela sina erfarenheter. Någon gång om året anordnas en fysisk träff. Mötesplatsen drivs av Svenska kyrkan i samverkan med Sensus och EHKO Kristna Regnbågsrörelsen.

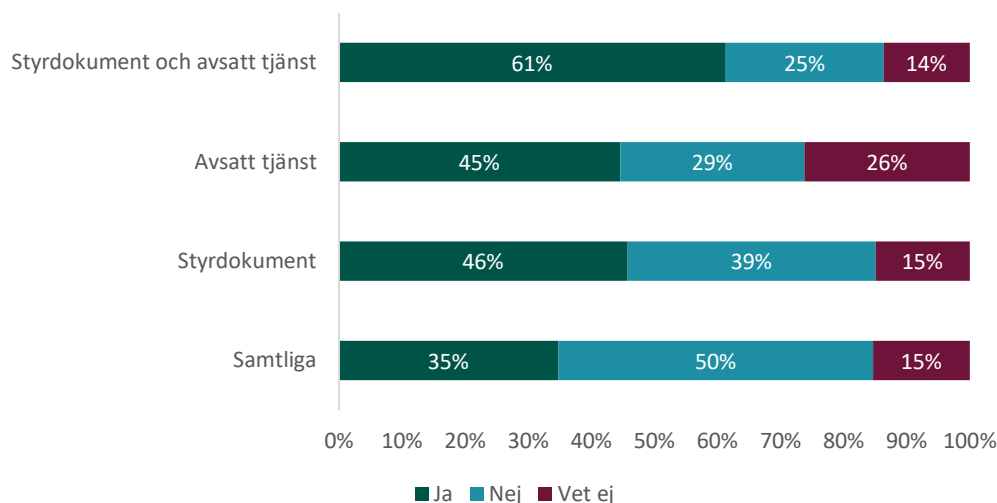
Fem mötesplatsverksamheter uppger att de erbjuder en digital mötesplats som komplement till den fysiska mötesplatsen. En verksamhet uppger att den finns till för att nå unga som av olika skäl inte kan eller får delta i en fysisk verksamhet. Två verksamheter med etablerade fysiska mötesplatser har inlett samarbete och har en gemensam digital mötesplats där unga från de olika mötesplatserna kan mötas digitalt och få ett utvidgat sammanhang. Detta samarbete är ett gott exempel på när en digital mötesplats kan öppna upp för nya kontakter och utbyten i ett tryggt sammanhang. I de flesta fall beskriver verksamheterna att de har en mötesplats på en så kallad Discord-server dit deltagare bjuds in. Där kan deltagare kommunicera via röst, video och chatmeddelanden. Detta forum kan då vara öppet alla dagar dygnet runt samtidigt som ledare kan planera digitala träffar till vissa tillfällen på samma plattform. Denna typ av semi-digital verksamhet kan komplettera den fysiska verksamheten och bidra till att ökad samhörighet i en trygg digital miljö mellan de fysiska träffarna.

## **Kommuners arbete för drift och utveckling av mötesplatser**

Under denna rubrik presenteras en närmare analys av kommunernas arbete för att driva och utveckla mötesplatser med några nedslag i områden som påverkar förutsättningarna för detta arbete. Först presenteras ett antal samband som finns i kommuner som driver mötesplatser därefter ges en bild av den kommunala öppna fritidsverksamhetens behov av kompetensutveckling inom hbtqi-området följt av en analys av bredden av de kommunala aktörerna som driver mötesplatser. Slutligen ges ett gott exempel på kommunal kraftsamling.

## **Samband mellan kommunernas hbtqi-arbete och driften av mötesplatser**

Genom Folkhälsomyndighetens enkätundersökning till kommunerna går det att få en bild av kopplingar mellan kommuners övergripande arbete med hbtqi-personer rättigheter och arbetet med att driva mötesplatser för unga hbtqi-personer. Där kan vi se att 23 % av de 191 svarande kommunerna uppger att de driver en mötesplats för unga hbtqi-personer. Kommunerna fick i undersökningen svara på om de har ett övergripande styrdokument för hbtqi-arbetet samt om de har en avsatt tjänst för att arbeta med hbtqi-frågor. Av de kommuner som uppger att de driver en mötesplats svarar 46 % att de har ett specifikt eller övergripande styrdokument och 46 % uppger att de har en avsatt tjänst. När svaren slås samman syns ett tydligt samband mellan driften av mötesplatser och att avsätta en tjänst samt ha ett styrdokument för hbtqi-arbetet i kommunen.



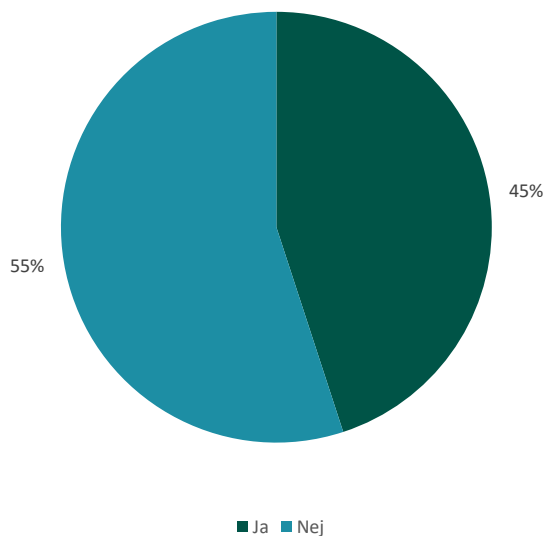
**Figur 7 Andel kommuner som driver mötesplatsverksamheter som uppger att de har (ja) eller inte har (nej) en avsatt tjänst för hbtqi-frågor, ett övergripande eller specifikt styrdokument för hbtqi-arbete, eller båda. Samtliga innebär alla svarande kommuner oavsett om de driver en mötesplats för unga hbtqi-personer.**

Källa: Folkhälsomyndighetens enkät till kommuner gällande kommuners arbete för hbtqi-personers lika rättigheter och möjligheter.

Bland de kommuner där det finns ett tydligt samband mellan drift av mötesplats, avsatt tjänst och styrdokument för hbtqi-arbetet återfinns många storstadskommuner samt blandade kommuner, men det finns även några landsbygdskommuner representerade i den gruppen. Det går att anta att det övergripande arbetet för hbtqi-personers rättigheter inom en kommun skapar förbättrade förutsättningar för driften av riktade mötesplatser. Det är då troligt att det finns ett väl förankrat och mer långsiktigt arbete som kan ha stor betydelse för driften av riktade mötesplatser men också för unga hbtqi-personers villkor allmänt i kommunen.

## Behov av kompetensutveckling inom öppen fritidsverksamhet

I MUCF:s enkätundersökning till öppen fritidsverksamhet ställdes frågan om vilka områden som personalen i kommunens öppna fritidsverksamhet hade behov av att utveckla sin kompetens i. Ett område rörde inkluderande arbetssätt för unga hbtqi-personer. Av de 229 svarande uppgav 45 % att deras personal hade behov av kompetensutveckling inom inkluderande arbetssätt för unga hbtqi-personer.



**Figur 8 I sina roller inom den öppna fritidsverksamheten har verksamhetens personal behov att utveckla sin kompetens inom inkluderande arbetssätt för unga hbtqi-personer? Ja 45%, nej 55%.**

Källa: MUCF:s enkätundersökning till kommuner gällande öppen fritidsverksamhet.

Av de 54 svarande som uppger att de driver riktad verksamhet för unga hbtqi-personer uppger 43 % att de har behov att av utveckla sin kompetens på området. Det var alltså ingen skillnad mellan det uppfattade kompetensbehovet hos personalen vare sig det fanns en verksamhet med hbtqi-inriktning i drift eller ej. Resultatet ger en fingervisning om att verksamhetsnära chefer ser ett tydligt behov av att ge sin personal fortbildning inom inkluderande arbetssätt och att kompetensutvecklingsbehovet inom kommunernas öppna fritidsverksamhet är fortsatt stort.

## Olika kommunala verksamheter driver mötesplatser

I 2024 års kartläggningen framkommer att de kommunala mötesplatserna drivs av olika delar inom kommunen. Majoriteten av de kommunala mötesplatserna för unga hbtqi-personer drivs inom ramen för den öppna fritidsverksamheten.

Fler verksamheter utgör dock viktiga nav för detta arbete i kommunerna. Biblioteken nämns ofta som arrangör eller som samverkanspart i den kommunala driften av mötesplatserna och återfinns ibland som samverkans-part tillsammans med civilsamhällesorganisationer. Det är vanligare att biblioteken har en viktig roll i blandade kommuner och landsbygdskommuner än i storstadskommuner. Även kommunala kulturhus och kulturskolor möjliggör driften genom att mötesplatser finns i deras lokaler eller att kulturverksamheter bidrar med personal. Ett fjärde område inom kommuners verksamhet som ansvarar för driften av mötesplatser för målgruppen unga hbtqi-personer är socialförvaltningar och fältsekreterare. Det är främst inom storstadskommuner som socialförvaltningen och fältsekreterare helt står för driften av riktade mötesplatser. Under socialförvaltningar kan även folkhälsoarbete vara placerat vilket kan kopplas mot de vinster som mötesplatsverksamheten ger för unga hbtqi-personers psykiska hälsa.

I denna kartläggning går det inte att utläsa om skolor finns med i driften av mötesplatser. Däremot finns exempel på när fritidsverksamheten och mötesplatsen delar lokal med skolan och att personalen från fritidsverksamheten bitvis stöttar upp i skolans verksamhet. Det lyfts också exempel på behov av att den öppna fritidsverksamheten och skolorna ges möjlighet att samverka kring kommunernas hbtqi-arbete i större utsträckning. De unga befinner sig i skolans värld under dagarna och tar sedan del av den fritidsverksamhet eller mötesplats som erbjuds. En verksamhet beskriver att de hamnat i situationer där unga kommer till mötesplatsen och berättar om något som hänt i skolan. Då har dialogen och samverkan mellan mötesplatsen och skolan varit viktig för att ge unga rätt förutsättningar och bidra till ett inkluderande bemötande. Den verksamhet som kommit längst i arbetet med inkludering och icke-diskriminering av unga hbtqi-personer kan stötta den andra parten i utveckling av arbetet. För mötesplatserna är den vanligaste vägen in till skolan via kurator, elevhälsa och socialpedagoger.

Att det finns flera olika verksamheter inom kommunerna som kan vara med och axla rollen i driften av mötesplatser för unga hbtqi-personer kan skapa större möjligheter för resurser, lokaler och personal med kompetens i kommunerna. Det kan vara särskilt viktigt för mindre kommuner och landsbygdskommuner och där det inte finns en utbredd öppen fritidsverksamhet. Det finns också möjlighet att inleda samarbete mellan flera olika verksamheter vilket nästa stycke ger exempel på.

## Kommunal kraftsamling- lärande exempel

Under 2024 startade en mötesplats för unga hbtqi-personer i Gislaved kommun. Verksamheten drivs som pilotprojekt av personal från en rad kommunala verksamheter samt ungdomsmottagningen. Ledarna för mötesplatsen har olika professioner så som kultursamordnare, fritidsledare, fältsekreterare, kurator från ungdomsmottagningen, gymnasiebibliotekarie samt barn och ungdomsbibliotekarie. Sammanhållande för pilot-arbetet är kommunens utvecklingsledare för öppen fritid. Bakgrunden till initiativet var att samtliga professioner mötte unga hbtqi-personer i sina verksamheter och identifierade samma behov, behovet av en trygg mötesplats för dessa unga i kommunen. Under en konferens för kuratorer och elevhälsa fick kuratorn på ungdomsmottagningen uppdaterad kunskap om gruppen unga hbtqi-personers levnadsvillkor, bland annat genom MUCF:s rapporter och stöd. En ökad medvetenhet om att det saknas mötesplatser för unga hbtqi-personer i landsbygdskommuner blev också en extra motivationsfaktor. Det ledde till ett förutsättningslöst möte med flera professioner i kommun kring vad som kan göras för målgruppen. Där föddes initiativet och efter godkännande från samtliga chefer påbörjades ett planeringsarbete för att starta upp en mötesplats. Gruppen beskriver att förarbetet var mycket viktigt för att skapa en trygg och inkluderande miljö. Flera var nya i sina roller och hade inte samverkat på detta sätt tidigare. En styrka var att samtliga hade hbtqi-kompetens. Gruppen gjorde en gedigen riskanalys och valde lokal med omsorg. Ett noggrant arbete lades på att utforma en affisch för att sprida att verksamheten skulle starta. Vid första träffen kom hela åtta ungdomar i olika åldrar som alla uppskattade det nya initiativet. Mötesplatsverksamheten som sker en gång i månaden har hittills mötts av enbart positiva reaktioner. Inte minst de unga har fått uppleva en helt ny gemenskap och möjlighet att få vara sig själv i ett tryggt rum. Det har gett effekter som att en del unga har fått nya vänner och att några känner sig tryggare i att delta på andra aktiviteter som erbjuds i kommunen. Arrangörgruppen i Gislaved identifierar själva den största anledningen till att mötesplatsen direkt lockade flera ungdomar var att varje profession hade befintlig kontakt med någon av de unga. Det skapade en låg tröskel att kontakta verksamheten och det kändes tryggare att komma till mötesplatsen för dem som var bekanta med någon av de vuxna. En annan framgångsfaktor var den kraftsamling som det innebar att flera delar i kommunen samverkade och

att även ungdomsmottagningen medverkade. Det hade varit svårt för en enskild verksamhet att göra en likande pilotverksamhet på egen hand. Under inledningen av 2025 har kommunen tagit beslutet att öppna mötesplatsen som en ordinarie verksamhet varannan vecka och en samverkan med en hbtqi-organisation ska påbörjas.

## **Civilsamhällets förutsättningar och arbete för utveckling av mötesplatser**

I denna del görs en analys av civilsamhällets förutsättningar att driva mötesplatser. Det ges också ett antal exempel på hur civilsamhället driver utvecklingsarbete som stödjer övriga mötesplatser.

Civilsamhället spelar en viktig roll i arbetet med att utveckla och erbjuda mötesplatser för unga hbtqi-personer. I kartläggningen för 2024 konstateras en minskning av mötesplatser drivna av civilsamhället. Det gäller både verksamheter enbart drivna av civilsamhällsaktör och vid sammanräkning av dem som drivs av civilsamhället i samverkan med en offentlig aktör. Som tidigare nämnts har flera verksamheter för unga hbtqi-personer justerat målgrupp till att gälla alla åldrar vilket är en delförklaring till minskningen. Det finns också organisationer som aviserat att deras förening är vilande och därför minskat på sin verksamhet. Det är sannolikt att de utmaningar som civilsamhället möter påverkar antalet mötesplatser som hålls i drift.

Hbtqi-organisationerna ser ut att vara särskilt drabbade av att verksamheter lagts ner, pausats eller har en förändrad målgrupp. Flera etablerade hbtqi-organisationer har dock lång erfarenhet av att driva mötesplatser, en erfarenhet som många efterfrågar. I samband med att kommunerna söker statsbidrag från Socialstyrelsen efterfrågas en pågående samverkan med en hbtqi-organisation. Det blir då avgörande att det finns ett nät av hbtqi-organisationer över hela landet som kan finnas med i samverkan med kommuner som tar steget att etablera en mötesplats för unga hbtqi-personer. Det är viktigt att samverkan också sker på båda parter villkor.

## **Civilsamhällets utmaningar i driften av mötesplatser**

Som framkommer i MUCF:s tidigare rapporter möter civilsamhället ett antal utmaningar kopplat till att driva mötesplatser i egen regi. Det framkommer fortsatt liknade utmaningar i de exempel som framkommit i kartläggningen för 2024. En stor känd utmaning för civilsamhällesorganisationerna är finansiering, särskilt gäller detta mindre föreningar. I och med inflationen och dyrare hyror äts existerande bidrag upp vilket leder till att bidragen inte täcker baskostnaderna. Det finns också föreningar som erfar att de inte längre får bidrag från kommunen eller regionen som de tidigare fått till ungdomsverksamhet. Det finns exempel på organisationer som fått medel från lokala företag och fonder för att kunna fortsätta bedriva mötesplatsen.

Andra utmaningar för civilsamhället är tillgång till bra lokaler som unga lätt kan nå via kollektivtrafiken. I lands och glesbygder är detta extra viktigt då yngre unga i regel saknar körkort och endast ett fåtal har epa-traktorer. Det kan också finnas bekymmer att finna lokal som både är billig och tillgänglighetsanpassad. Studieförbunden har ofta erbjudit lokal på olika orter, vilket blivit svårare efter att studieförbunden fått mindre stöd. Bibliotek och lokala kulturinrättningar kan också vara goda samarbetspartners för att hitta lokaler för en hållbar och trygg verksamhet.



En del civilsamhällesorganisationer beskriver att den största utmaningen de har är att bemanna mötesplatser för unga hbtqi-personer. Det upplevs svårare än tidigare att hitta volontärer och personer som har tid utöver sitt ordinarie arbete.

## Studieförbundens möjligheter och utmaningar

En viktig pusselbit som framkommer genom kartläggningen i samband med civilsamhällets arrangemang av mötesplatser är studieförbunden. För att ta reda på mer om studieförbundens möjligheter att medverka till skapandet och bibehållandet av mötesplatser ställdes ett antal frågor till samtliga studieförbund via e-post. Av de fem studieförbund som återkopplat svarar de flesta att det finns goda möjligheter för studieförbunden att vara med och arrangera mötesplatser. Verksamheten är nära angränsande till den ordinarie folkbildningsverksamheten, såsom studiecirklar och kulturprogram. Studieförbunden har en väl förankrad värdegrund och har dessutom lokaler runt om i hela Sverige som är till för att vara just mötesplats.

De största hindren som framkommer är om dessa mötesplatser skulle drivas i helt egen regi då det finns begränsade resurser. Att anställa personal som driver dessa grupper kan vara utmanande då det eventuellt inte genererar så omfattande verksamhet i form av studietimmar eller kulturprogram.

De största fördelarna med att just studieförbund är med och driver dessa mötesplatser är det rika kontaktnät som studieförbunden har med andra organisationer samt att studieförbunden har ett demokratiskapande och folkbildande uppdrag som grund. Det finns dessutom goda möjligheter till deltagarstyrda verksamheter vilket kan göra det lättare att skapa förtroende. När det gäller att starta mötesplatser i glesbygder och landsbygdskommuner finns de stora fördelarna i att studieförbunden har lokaler på många platser i landet. För en del finns dock osäkerhet kring vad som händer med lokaler på mindre orter i spåren av neddragna bidrag. En del pekar på att det lokala klimatet blir ännu viktigare om det är möjligt eller ej att starta en hbtqi-verksamhet på en mindre ort.

## Exempel på utbildnings- och utvecklingsprojekt i civilsamhällets regi

Vid sidan av att civilsamhällets organisationer startat och drivit mötesplatser har även flera hbtqi-organisationer drivit projekt i syfte att stödja uppstart och utveckling av mötesplatser för unga hbtqi-personer. Här följer två exempel där projekt riktats mot landsbygder och områden med socioekonomiska utmaningar.

RFSL ungdom har genom projektet Trygga rum genomfört en rad kompetensutvecklingsinsatser för kommuner som vill starta mötesplatser och för dem som redan driver en. Fokus för insatserna har varit att nå kommuner som bedriver verksamhet i glesbygder och områden med socioekonomiska utmaningar. Kommunerna har särskilt önskat stöd i hur de kan nå den unga målgruppen samt att skapa en trygg och inkluderande miljö där de unga kan vara delaktiga i verksamhetens utformning. En webbutbildning och en handbok togs fram för att fortsatt kunna ge stöd till mötesplatser. Projektet drevs med projektmedel från MUCF under 2021-2024.

Organisationen Lesbisk makt genomförd projektet Lesbisk plats för att utveckla och testa nya sätt att skapa både fysiska och digitala mötesplatser i landsbygdsorter för målgruppen. Målgruppen var unga hbtqi-personer som är kvinnor, ickebinära och/eller transpersoner, som bor i landsbygder. Genom



projektet har unga fått stöd att själva arrangera mötesplatser för andra unga. De har även stärkts i att organisera sig för att förbättra livssituationen för målgruppen som bor i landsbygder. Stort fokus har legat på att involvera unga och öka ungas delaktighet, synlighet och inflytande. De erfarenheter, arbetssätt och kunskaper som samlades ihop genom projektet har publicerats i en metodbok som ska användas i den ordinarie verksamheten. Projektet genomfördes med medel från Allmänna Arvsfonden under 2021 - 2024.

## Mötesplatser i landsbygdskommuner och landsbygder

Under detta avsnitt ges en fördjupad analys av driften av mötesplatser i landsbygdskommuner och landsbygder samt vilka behov och ideer som finns för att stärka förutsättningarna i landsbygdsområden. Slutligen ges ett lärande exempel från en landsbygdskommun.

Till en början är det viktigt att lyfta att unga i landsbygder finns i kommuner av varierande typ och av olika storlek men som i sin geografi har stora områden av landsbygder, även om de inte klassas som landsbygdskommuner.

I 2024 års kartläggning framkommer 20 identifierade fysiska mötesplatser i landsbygdskommuner. Det betyder att 14% av de 148 kommuner som räknas som landsbygdskommun har en mötesplats för unga hbtqi-personer. Av dessa bedrivs 14 av offentlig aktör som i majoriteten av fallen är kommuner. Fem mötesplatser drivs i samverkan mellan kommuner och civilsamhällesorganisationer där flera glesa eller mycket glesa landsbygdskommuner finns med. Endast en riktad mötesplats bedrivs i helt ideell regi. Det finns exempel där bibliotek, kulturhus och kulturskola håller i driften. Det är dock en majoritet av verksamheterna som är kopplade till kommuners öppna fritidsverksamhet så som fritidsgårdar. Det går att dra slutsatsen att det är kommunala aktörer som behöver rustas för att det ska vara möjligt att bibehålla dessa mötesplatser i landsbygdskommuner samt skapa nya.

Genom MUCF:s rapport Gemenskap och social närhet – Civilsamhällets styrkor och utmaningar i landsbygder (MUCF 2024b) beskrivs att intresseföreningar än mindre vanligt i landsbygdskommuner än i storstadskommuner. Det kan vara en bidragande orsak till att det är färre mötesplatser som drivs av civilsamhället i landsbygdskommuner. Föreningar i landsbygder har i lägre utsträckning anställd personal och är i högre grad beroende av försäljning, lokalstöd, gåvor och sponsring vilket är andra faktorer som kan påverka möjligheten till drift av mötesplatser i landsbygder. Värt att lyfta är kravet för kommuner att samverka med en organisation som företräder hbtqi-personer vid ansökan om medel för mötesplatser från Socialstyrelsen. Det finns dock inget som säger att organisationen måste vara lokal.

Landsbygdskommuner skulle kunna ha utmaningar att finna samarbeten på nära håll, däremot finns möjligheten att samverka med regionala eller nationella organisationer.

MUCF:s rapport Fokus 2024 - platsens betydelse (MUCF, 2024c) beskriver situationen för unga i landsbygder. Rapporten belyser att unga i landsbygdskommuner har sämre möjligheter till meningsfull fritid och kulturaktiviteter. Unga har även svårare att kunna transportera sig till och från aktiviteter, skola och jobb. I intervjuer uppger unga i landsbygder en frustration över att det finns väldigt få organiserade aktiviteter och att de som finns ibland lägger ner på grund av bristande resurser. De flesta beskriver dock sin hemort som trygg och med en positiv social gemenskap. I ljuset av dessa beskrivningar finns både möjligheter och utmaningar kopplat till mötesplatser för unga hbtqi-personer.

## Nytänk och stora behov i landsbygder

Civilsamhällets organisationer beskriver en rad olika idéer och tankar för att möjliggöra och uppmuntra mötesplatser i landsbygder. Det finns exempel där enskilda eller grupper av unga tar initiativ till en mötesplats och får låna lokal av hembygdsgården eller andra lokala föreningar. Andra koncept som organisationer funderar på att testa är någon typ av turnerande mötesplats för att nå ut i glesbygdslän. Som MUCF beskriver i flera rapporter är transportfrågan för ungas fritidsutövande i landsbygder ständigt återkommande (MUCF, 2024). Även om kommuner och organisationer anstränger sig för att anordna mötesplatser kan det vara svårt för de unga att ta sig till dessa. En kommun har löst detta genom att den bil som kommunens fältarbetare använder finns tillgänglig om unga inte kan ta sig hem från mötesplatsen.

Civilsamhällesorganisationer som driver mötesplatser i landsbygdsområden lyfter att de ser ett ännu större behov bland de unga i dessa områden i jämförelse med större städer eller storstäder. Via internet hittar många unga vänner och gemenskap, men det kan vara med personer som finns långt bort eller i andra länder. Ofta saknas den lokala kontakten och tryggheten i vardagen som annars präglar ungas upplevelse av . Det kan vara svårt att hitta ett tryggt sammanhang i en lokal idrottsföreningen eller på en fritidsgård där det saknas hbtqi-kompetens. Många unga hbtqi-personer kan vara ensamma om att vara öppna med att tillhöra målgruppen. De flesta är inte bara den enda hbtqi-personen i en klass utan det kan handla om att vara den enda på hela skolan. För dessa unga är mötesplatserna ännu viktigare för att känna samhörighet och få stöd av trygga och inkluderande vuxna.

Organisationer lyfter också svårigheten som kan finnas att skapa en verksamhet enbart för den unga målgruppen på mindre orter och i glesa kommuner. Då kan enda alternativet vara att det blir en mötesplats för både unga och vuxna men där det mesta anpassas till de yngre. Detta kan vara ett av skälen till att så få mötesplatser för just unga hbtqi-personer i civilsamhällets regi identifierats i landsbygdskommuner. På vissa platser har åldersblandade grupper fungerat bra då de vuxna blir som förbilder som unga trivs med. Det finns också exempel på när det inte faller lika väl ut, då unga och vuxna har helt olika intressen och sammanhanget inte blir på ungas villkor.

Ett annat tema kopplat till mötesplatser för unga hbtqi-personer i landsbygder är erfarenheten av att det kan finnas väldigt olika lokala kulturer. Det kan finnas en öppen och tillåtande lokal kultur i en bygd och en helt annan atmosfär med starka fördomar i en annan. En del menar att eftersom förutsättningarna i bemötande kan variera mycket finns det därför inget ”recept” för att skapa mötesplatser i landsbygder som fungerar över hela landet. Med bakgrund av detta kan det antas att den lokala kännedomen, förankringen i ett område och kontakter kan vara avgörande för att lyckas med en verksamhet. Följande exempel lyfter en lyckad förankringen hos unga så väl som chefer och beslutsfattare.

## Mötesplats i landsbygdskommun – lärande exempel

Fritidsgårdsverksamheten i Mjölby kommun startade 2023 en mötesplats för unga hbtqi-personer i samhället Mantorp, i det östgötska slättlandskapet. Där fanns en aktiv verksamhet i fritidsgården. En av fritidsledarna byggde över tid relationer till unga som inte kände sig helt trygga i den ordinarie verksamheten och som upplevde ensamhet i att vara hbtqi-person i sin landsbygd. Ett initiativ kom från de unga i målgruppen att få låna en fritidsgård en kväll i veckan och skapa en trygg plats. Verksamhetsledaren såg därigenom ett tydligt behov och även en möjlighet att skapa en riktad verksamhet. Initialt bedömdes att det skulle röra sig om en verksamhet för fem till tio unga.

Arbetet inleddes med att en av fritidsledarna tog fram och sammanställde befintlig kunskap om unga hbtqi-personers situation och levnadsvillkor, som underlag för beslutsfattarna. Förvaltningschef och politiker fick därmed goda underlag för att ta beslut och fördela verksamhetens resurser, vilket var helt avgörande för uppstartsprocessen. Som en del av att utforma mötesplatsen användes exempelvis Egaliamodellen<sup>2</sup> med vissa anpassningar för att användas i landsbygder. Erfarenhetsutbyte med andra verksamheter var också viktiga för personalen i utformandet av mötesplatsen.

I samtal med verksamhetsledaren framkommer att ingen annan verksamhet har öppnat upp så snabbt och att det, innan detta utvecklingsarbete inleddes, fanns en bild av att den ordinarie verksamheten var öppen för hbtqi-målgruppen. Genom arbetet med att ta fram den riktade mötesplatsen blev ansvariga medvetna om att fritidsverksamheten inte varit så öppen som de hade föreställt sig. När verksamheten öppnades kom det gott om besökare och nu har den riktade mötesplatsen för unga hbtqi-personer omkring 30-35 deltagare. Det kommer besökare från stora landsbygdsområden mellan de större städerna. Tack vare att orten har goda förbindelser med andra samhällen skapar det möjligt för unga att ta sig från olika håll till mötesplatsen.

En effekt av att starta mötesplatsen har varit att hela fritidsgårdsverksamheten utvecklats och även förbättrat sin hbtqi-kompetens. Med bakgrund av kunskapen om unga hbtqi-personers utsatthet och psykiska ohälsa beskriver personalen mötesplatsen som en livräddningsverksamhet. Det allra viktigaste resultatet som mötesplatsen givit framkommer i verksamhetens uppföljningsenkät med ungdomarna och kan beskrivas i detta citat: ”det finns inget annat ställe som jag bara kan vara mig själv”.

---

<sup>2</sup> Egaliamodellen är framtagen av RFSL Stockholms ungdomsverksamhet Egalia.

## Säkerhetsarbete, hot och hat kopplat till mötesplatser

I denna del ges en närmare analys av hot och hat mot mötesplatser för unga hbtqi-personer, en kort bakgrund av kunskapsläget kring hot och hat kopplat till målgruppen samt behovet av ett medvetet säkerhetsarbete i verksamheterna.

Utifrån de erfarenheter som MUCF tagit del av via behovsinventering, nätverksträffar och avstämningar så varierar utsattheten av hot och hat hos aktörer som driver mötesplatser för unga hbtqi-personer. Det finns mötesplatser som aldrig varit med om hot och hat riktat mot lokaler, personal eller unga och som upplevs mycket trygga. Det finns exempel på mötesplatser där det krävs väktare och larm, där deltagarna behöver legitimera sig och där platsen hålls hemlig fram till strax före genomförandet och bara meddelas till anmälda deltagare.

Den kunskap som myndigheten har på området vilar på en bredare undersökning om hot och hat riktat mot civilsamhället. 2022 publicerade MUCF en kartläggning med data från 2021 av hot och hat mot det civila samhället. I kartläggningen uppger 22 procent av civilsamhällets företrädare att de har utsatts för våld, skadegörelse, stöld, hot eller trakasserier kopplat till deras engagemang i organisationen. 13 procent uppger att de utsatts för någon form av hot och hat det senaste året. I kartläggningen framgår också att utsattheten är som högst bland personer som uttrycker åsikter i hbtqi-frågor. Bland dessa har 47 procent utsatts för trakasserier, hot eller våld och 33 procent har utsatts under de senaste tolv månaderna. Efterföljande år, 2022 och 2023, har ytterligare enkäter gjorts som inte publicerats. Dessa visar att andelen som svarar att de utsatts för våld, skadegörelse och stöld samt andelen som anger att de utsatts för hot och trakasserier har ökat.

Detta mönster går att se i RFSL:s (Riksförbundet för homosexuella, bisexuella, transpersoners, queeras och intersexpersoners rättigheter) uppföljningar. Mellan 2017 och 2021 rapporterades 66 incidenter runt om i landet från RFSL:s avdelningar. För de avdelningar som har en fysisk lokal kan den vara extra utsatt som måltavla för skadegörelse, budskap med hatretorik och klotter. Fram till 2024 har det fortsatt skett återkommande incidenter riktat mot organisationens avdelningar, de är dock ännu inte samlade i en sammanställd uppföljning som offentliggjorts.

Utifrån de olika erfarenheter som myndigheten tagit del står mötesplatser drivna av civilsamhället, och då främst av etablerade hbtqi-organisationer, ofta under ett högre tryck. Om en mötesplats bedrivs i organisationens offentliga och kända lokaler kan det innebära en större risk och otrygghet. En företrädare beskriver det som att det är ofrånkomligt att mötesplatsens trygghet påverkas om en pride-flagga eldades upp utanför lokalen helgen före. Det finns också exempel på kommunalt drivna mötesplatser som utsatts för hotfulla budskap i anslutningen till sina lokaler och behövt ta till fler säkerhetsåtgärder. Hot och hat i digitala kanaler kopplat till mötesplatsen har många erfarenhet av att hantera.

Liksom erfarenheterna kring hot och hat ser olika ut är också verksamhetens utformning mycket olika. Mötesplatser bedrivs i allt från helt hemliga lokaler endast kända av ledare och deltagare till fullt öppna lokaler på en central känd plats. Däremellan finns strategier att ha låst dörr, neddragna gardiner, och kontrollerat insläpp. Vid digitala mötesplatser övervägs att använda väntrum för att säkerställa att det endast är föransända deltagare som kan dyka upp. Många mötesplatser använder föransmälan och välkomstsamtal som ett sätt att skapa trygghet. Både för att stämma av så att det finns ett genuint syfte att delta och för att deltagare ska känna en större trygghet när de sen kommer till mötesplatsen.

En annan dimension i säkerhets- och trygghetsarbetet är att komma överens om någon typ av tystnadslöfte mellan deltagare för att undvika att röja varandra utanför mötesplatsen. Tystnadsplikt från personalen är också helt nödvändig för att de unga ska känna trygghet. Det kan handla om att inte heja på de unga utanför mötesplatsen utan att de unga gör det först eller att använda ett alias för verksamheten. För unga som inte är öppna med sin sexualitet eller identitet på hemmaplan är detta hanterande extra viktigt. Det kan även handla om att skydda unga som riskerar att utsättas för omvändelseförsök eller hedersrelaterat våld och förtryck om deras deltagande i mötesplatsen röjs.

I en genomförd behovsinventering inför nätverksträffar med mötesplatserna framkommer att säkerhetsfrågor och hantering av hot och hat är ett område där mötesplatserna önskar stöd och utbyte. Mötesplatserna har i olika omfattning arbetat med risk- och säkerhetsanalys samt förbyggande arbete. Vissa mötesplatser har inför uppstart gjort ett grundligt arbete, där de exempelvis tagit kontakt med polisen, utarbetat rutiner och krishanteringsplan samt tänkt igenom olika scenarier. För andra mötesplatser har detta arbete skett gradvis över tid. Det är inte alltid som kommunalt drivna verksamheterna med självklarhet har tillgång till dialog med säkerhetsansvarig eller kommunikationsfunktion inom kommunen. Hbtqi-organisationerna har ofta ett genomgående säkerhetstänk i alla delar då det generellt genomsyrar hela organisationernas verksamhet.

Det finns sammanfattningsvis ett behov av stöd för att utforma ett strukturerat och hållbart säkerhetsarbete som bidrar till trygga mötesplatser som inte är beroende av aktörernas varierande kapacitet.

# Genomförda kompetensutvecklingsinsatser under 2024-2025

MUCF har under åren 2024 och 2025 medverkat i och genomfört en rad kompetensutvecklingsinsatser. I detta avsnitt beskrivs dessa insatser närmare.

## Deltagande i andra aktörers satsningar

Myndigheten har deltagit vid evenemang där mötesplatsaktörer träffas. Vid årskonferensen för KEKS, Kvalité och kompetens i samverkans, presenterade myndigheten kunskap och stöd under ett seminarium där kommuner deltog som vill utveckla sitt arbete för unga hbtqi-personer. Myndigheten har även närvarat på de nätverksträffar som KEKS anordnar för kommuner som har eller vill starta riktade verksamheter för . Myndigheten har även deltagit i slutkonferensen för RFSL Ungdoms projekt Trygga rum. Konferensen gav kommunala mötesplatsaktörer kompetensutveckling och handledning för att utveckla eller starta mötesplatser för unga hbtqi-personer. MUCF presenterade aktuell kunskap och myndighetens stöd under ett seminarium.

## Digitala nätverksträffar

MUCF har vidare genomfört kompetensutvecklingsinsatser i form av digitala nätverksträffar för aktörer som driver mötesplatser för unga hbtqi-personer. Nätverksträffarna, som genomförts vid två tillfällen under hösten 2024, har riktat sig till verksamhetsnära personal eller volontärer. Nätverksträffarna har utformats utifrån de önskemål och behov som framförts i den enkät som myndigheten skickat ut till mötesplatser. Fokus låg på att erbjuda möjligheten för aktörerna att utbyta erfarenheter med andra mötesplatser. Under varje nätverksträff hölls presentationer utifrån aktuella teman och därefter fick deltagarna samtala i grupp och utbyta erfarenheter samt återkoppla i helgrupp. Den första träffen hade temat att nå ut till unga och att involvera unga. Den andra träffen fokuserade på säkerhetsarbete och att skapa en trygg mötesplats samt information om möjliga bidrag att söka för mötesplatsaktörer. Det fanns även tillfälle att skicka med behov och önskemål om hur eventuella framtida insatser skulle kunna utformas. Sammanlagt deltog 80 personer på de båda nätverksträffarna. Aktörerna som deltog kom ifrån hela Sverige, både från kommuner och civilsamhället. Några av deltagarna var i planeringsfas för att starta en mötesplats men de allra flesta hade en pågående verksamhet.

## Webbsida med samlat stöd

Som en del i genomförandet av uppdraget har MUCF påbörjat framtagandet av en webbsida med samlad kunskap, stöd och verktyg som är relevant för mötesplatsaktörerna. Syftet är att på ett tillgängligt sätt bistå verksamheter med kunskap och underlag samt utbildning och stöd för att på så sätt stärka förutsättningarna för uppstart och utveckling av mötesplatser för målgruppen. På webbsidan ska även finnas information om möjliga bidrag att söka samt lärande exempel. Webbsidan planeras att lanseras under våren 2025.

## Checklista för säkra och trygga mötesplatser

En första checklista för säkra och trygga mötesplatser har vidare tagits fram under uppdragsperioden. Detta som en effekt av att MUCF sammanfört myndighetens arbete inom uppdraget med myndighetens uppdrag som rör hot och hat mot civilsamhället. Syftet har varit att stödja det förebyggande säkerhetsarbetet kopplat till mötesplatserna. Checklistan togs fram efter nätverksträffen där mötesplatserna beskrev sina erfarenheter kring att jobba med säkerhet, trygghet och hantera hot och hat. Checklistan skickas ut till kända mötesplatser samt läggs upp på webbsidan när den är klar under våren 2025.

## Resultat av kompetensutvecklingsinsatser 2024-2025

I utvärderingen av den första digitala nätverksträffen, som hade temat att nå och involvera unga, gav 71 % av de svarande betyget 4 eller 5 på frågan om deras helhetsintryck av nätverksträffen. Vid frågan om hur användbart deltagarna tyckte att innehållet var gav 50 % en 4 eller 5. Några deltagare uppgav att informationen var lite för grundläggande medan deltagare i nyare verksamheter upplevde att de fick mycket inspiration och kunskap med sig. Mest uppskattat var presentationen på temat att involvera unga i mötesplatsens verksamhet. Gruppsamtalen var uppskattade och många ville också ha ännu mer tid för erfarenhetsutbyte.

Efter den andra träffen, som fokuserade på säkerhetsarbete och att skapa en trygg mötesplats samt information om möjliga bidrag att söka, gav 86 % av deltagarna som svarat på utvärderingen en 4 eller 5 i helhetsintryck. 76 % av deltagarna gav vidare betyget 4 eller 5 för användbarheten av innehållet. Blocket om säkerhet och riskanalys fick mycket god återkoppling, där deltagarna tog med sig presentationen och andras arbetssätt för att skapa ytterligare säkerhet och trygghet. Många uppskattade också dragningen om möjliga bidrag som kan sökas av mötesplatsaktörer. Hela 90% av deltagarna gav 4 eller 5 för gruppdiskussionerna som i vissa fall resulterade i nya samarbeten mellan mötesplatser som inte kände varandra tidigare. Utvärderingarna hade svarsfrekvens på 55% respektive 58%. Resultatet bör därför enbart ses som en indikation på hur deltagarna uppfattade nätverksträffarna.

Effekterna av att mötesplatserna fått kompetensutveckling och erfarenhetsutbyte med varandra förväntas bidra till att stärka förutsättningar för mötesplatserna över tid. Särskilt bedöms de aktörer som var i uppstarts eller etableringsfas ha fått nytta av kunskapen och utbytet med andra verksamheter. Inte minst förväntas de goda exempel som förmedlats, och de nya kontakter som skapats, ge framtida långsiktiga effekter i form av fortsatt utbyte och modeller att ta inspiration av. De verksamheter som i dagsläget är relativt ensamma om att driva riktad hbtqi-verksamhet i sin närliggande geografi, exempelvis verksamheter i spridda landsbygdskommuner, bedöms särskilt vinna på det landsövergripande utbytet och möjligheten till samarbetspartners oavsett geografi.

Effekterna av att myndigheten medverkat vid konferenser som samlar mötesplatser bedöms vara att aktörerna genom ökad tillgång till relevant kunskap och stöd från myndigheten kan stärka och utveckla sina verksamheter.



De förväntade effekterna av webbsidan som färdigställs under våren 2025 är att nya verksamheter som planerar att skapa riktade mötesplatser snabbare och enklare kan ta fram nödvändiga underlag och ta del av relevanta utbildningar och stöd. Det blir också lättare att få en överblick av möjliga bidrag för nystart eller utveckling av mötesplatser för målgruppen. På så vis förväntas förutsättningarna för verksamheter stärkas då de kan lägga fokus på att arbeta med etablering och utveckling av sina verksamheter.

Då checklistan för säkra och trygga mötesplatser utformats i ett senare skede av uppdraget har inte heller denna utvärderats. Med bakgrund av behovsinventering och utvärderingen av nätverkstillfället där säkerhetsarbete togs upp förväntas dock checklistan bidra till ett ökat arbete med riskanalys samt stärka aktörernas förebyggande arbete för trygga och säkra mötesplatser.

Sammantaget bedöms myndighetens insatser under uppdraget bidra till att fler unga hbtqi-personer, på fler platser i landet, kan delta i en säker och trygg mötesplats. Att unga hbtqi-personer får en tryggare fritid, med känslan av att kunna vara sig själv i ett tryggt sammanhang, förväntas i förlängningen leda till minskad ensamhet och förbättrad psykisk hälsa för målgruppen.



# Slutsatser - att stärka förutsättningarna för mötesplatser för unga hbtqi-personer

Här presenteras slutsatser vad gäller effekter över tid och fortsatta behov för att stärka förutsättningarna för mötesplatser för unga hbtqi-personer.

## Effekter över tid – många gör skillnad för unga hbtqi-personers fritid

De resultat som presenteras i den här rapporten visar på ett antal effekter på mer övergripande nivå och över tid. Antalet mötesplatser för unga hbtqi-personer har stadigt ökat. Särskilt syns en tydlig ökning av nystartade verksamheter under senare år. Bland dessa finns en tydlig ökning av antalet mötesplatser i landsbygdskommuner som i huvudsak drivs av kommuner.

Tillgänglig kunskap om unga hbtqi-personer levnadsvillkor har visat sig vara nödvändig för att aktualisera behovet av trygga mötesplatser samt uppnå en fördjupad förståelsen för målgruppens behov. Denna kunskap har i sin tur utgjort underlag till pilotprojekt, beslut om etablering av verksamheter och utvecklingsplaner för befintliga mötesplatser. Tidigare rapporter om bristen av mötesplatser, särskilt i landsbygdskommuner, har varit motiverande för landsbygdskommuner som valt att skapa en mötesplats för unga hbtqi-personer. Tillgängliga bidrag, både projektbidrag som fördelas av MUCF till civilsamhället samt statsbidrag från Socialstyrelsen till kommuner, har vidare visat sig generera ett antal nya mötesplatser. Statsbidragen har också bidragit till en rad nya erfarenheter av mötesplatser i olika geografier. Alla uppstartade mötesplatser och pilotprojekt har inte gått vidare till permanenta mötesplatser, men även dessa projekt har givit lärdomar och erfarenheter för framtida uppstartsarbete. Genom de projekt som civilsamhällets aktörer genomfört för att erbjuda kompetensutveckling för mötesplatser har både kommunala och civilsamhällets aktörer blivit stärkta i sitt arbete. Därtill kommer metodmaterial som civilsamhället tidigare tagit fram som fortsatt stöttar nystartade mötesplatser. Hbtqi-organisationer som utsätts för hot och hat fortsätter driva mötesplatser för ungas trygghets skull och civilsamhället tar fortsatt stort ansvar för att hitta vägar för att skapa möjligheter till mötesplatser.

Regionala initiativ och samverkansprojekt har också bidragit till uppstarten och utvecklandet av mötesplatser för målgruppen, med tyngdpunkt på landsbygder. Samverkan inom kommuner, mellan det offentliga och civilsamhället och samverkan mellan civilsamhällesorganisationer har också bidragit till de otaliga pussel som läggs för att möjliggöra en riktad verksamhet. Engagerad personal runt om i Sveriges kommunala verksamheter har tagit initiativ till mötesplatser för unga hbtqi-personer. Öppna fritidsverksamheter har uthålligt drivit och bibehållit hbtqi-mötesplatser och satsat på kompetensutveckling inom hbtqi. Det finns goda exempel på när uthålligt arbete fått effekt på hela fritidsverksamheten i en kommun. Kommuner kraftsamlar genom att olika verksamheter bidrar in i arbetet. Det har också skett en viss utveckling av digitala utbytesmöjligheter för unga genom digitala träffar eller digitala plattformar kopplat till fysiska mötesplatser.

Sammanfattningsvis går det att dra slutsatsen att de insatser som har genomförts över tid har fått effekt på samhällsnivå. Antalet mötesplatser har ökat generellt och förutsättningarna för att skapa och bibehålla mötesplatser för unga hbtqi-personer har stärkts. Framför allt gäller detta förutsättningarna för

fysiska och lokalt förankrade mötesplatser. Myndigheten bedömer därmed att det är möjligt att se effekten av det arbete som myndigheter, civilsamhället, kommuner och regioner bidragit till över tid. Liksom i all typ av samhällsutvecklande arbete har flera aktörers insatser tillsammans gjort skillnad för helheten. Fler unga hbtqi-personer runt om i landet har idag tillgång till en trygg plats där de kan träffa och utbyta erfarenheter med andra unga, möta trygga inkluderande vuxna och stärkas i sin identitet. Som de unga i intervjustudien beskriver det har fler unga tillgång till ”ett andra hem”, till en läkande miljö som lindrar ensamhet och stärker möjligheten att komma ur långvarig psykisk ohälsa. Som en kommun-aktör uttrycker det så finns det nu en ”livräddningsverksamhet” i den lilla kommunen och en annan landsbygdskommun har sett unga återgå till jobb och studier. Tillgången till en trygg och meningsfull fritid för unga hbtqi- personer har i dessa avseenden ökat.

## **Fortsatta behov för att stärka förutsättningarna för att skapa och bibehålla mötesplatser för unga hbtqi-personer**

Det är fortfarande många unga hbtqi-personer som saknar en tillgänglig och nära mötesplats. Även om antalet mötesplatser i landsbygdskommuner ökat finns det många som saknar en riktad verksamhet. Det är därför fortsatt angeläget att stärka möjligheten till mötesplatser i landsbygdskommuner och för unga som bor i landsbygdsområden. Även för gruppen hbtqi-barn och yngre hbtqi-personer är det särskilt angeläget att skapa anpassade verksamheter som är trygga för barn. Det finns också en rad grupper i gruppen hbtqi som har behov av separatistiska mötesplatser och där kompetensutveckling behövs för befintliga mötesplatser att möta en heterogen målgrupp. Att möta den psykiska ohälsa som finns hos målgruppen är ett återkommande tema för aktörer som driver riktad hbtqi-verksamhet. Unge själva efterfrågar det mellanmänniska stödet som ofta behövs för att ta till sig ytterligare insatser för att må bättre. Det behövs ytterligare insatser för att stärka förutsättningarna för utveckling av digitala mötesplatser för de unga som inte når en fysisk mötesplats och för att skapa trygga digitala rum för grupper i gruppen.

Det är även viktigt att måna om och vidmakthålla de existerande mötesplatserna som nu drivs. Kommunerna gör ett omfattande arbete med mötesplatser för målgruppen i hela Sverige. De kommunala aktörerna uttrycker behovet av ett ökat arbete gentemot beslutsfattare och politiker för att finna hållbara lösningar för verksamheter som ofta är drivna av eldsjälur. Kommunerna behöver också stöd i inkludering och bemötande av unga hbtqi-personer i hela den öppna fritidsverksamheten. Nära hälften av kommunerna i MUCF:s enkät uppger att de har behov av kompetensutveckling inom hbtqi.

Särskilt oroande är situationen för mötesplatser drivna av civilsamhällesaktörer. Av de mötesplatser som identifierades i civilsamhällets drift 2020 är två tredjedelar avslutade, pausade eller varit tvungna att öppna upp för vuxna för att hålla verksamheten vid liv. Hbtqi-organisationernas verksamheter är särskilt drabbade. Fram till årsskiftet 2024-2025 har civilsamhället öppnat nya mötesplatser men sammantaget har civilsamhällets mötesplatser ändå minskat från förra kartläggningen inkluderat de mötesplatser som drivs i samverkan mellan civilsamhället och offentlig aktör. Civilsamhällets aktörer uttrycker över tid ett stort behov av en hållbar finansiering för mötesplatsverksamheter samt behov av lokaler och bemanning. Den mest framgångsrika vägen för civilsamhället tycks vara drift i samverkan med offentliga aktörer då mötesplatser i samverkan fördubblats. Pionjärprojektet i norra Norrbottens län med fem nya mötesplatser

i samverkan med kommuner visar vilka möjligheter som kan skapas i landets alla delar. Men hur kommer det att gå när projektiden är slut? Det finns fortsatta behov av stöd till samverkan för bestående mötesplatser där parterna bidrar med det de är bäst på över tid.

Slutligen behöver det allvariga läget som vissa mötesplatser erfar lyftas, att hot och hat skapar otrygghet på platser som ska vara de tryggaste. Förstärkning av arbetet för säkerhet och trygghet samt att motverka hot och hat är ett mycket angeläget område för vidare insatser för att stärka de långsiktiga förutsättningarna för mötesplatser för unga hbtqi-personer i hela landet.

## Myndighetens förslag och bedömningar

I detta avsnitt presenterar MUCF ett antal förslag och bedömningar som myndigheten bedömer kan stärka förutsättningarna att skapa och bibehålla mötesplatser för unga hbtqi-personer. Förslag och bedömning bygger på den kunskap som samlats in i regeringsuppdraget, tillsammans med MUCF:s tidigare kunskap och erfarenheter av att arbeta med unga hbtqi-personers fritid.

## Fortsatt uppdrag att stödja insatser som främjar mötesplatser för unga hbtqi-personer

Myndigheten för ungdoms- och civilsamhällesfrågor föreslår att

- MUCF får som instruktionsbunden uppgift att arbeta med att stärka förutsättningarna att skapa och bibehålla fysiska och digitala mötesplatser för unga hbtqi-personer genom kompetensutvecklingsinsatser för aktörer som driver mötesplatser för unga hbtqi-personer. Regelbundna uppföljningar i form av kartläggningar ska göras för att följa utvecklingen av mötesplatser för unga hbtqi-personer. Arbetet bör finansieras genom en permanent ökning av utgiftsområde 17, anslag 12:1 Myndigheten för ungdoms- och civilsamhällesfrågor med 2 miljoner kronor.

MUCF har tidigare konstaterat att tillgången till trygga mötesplatser är avgörande för att skapa förutsättningar för en meningsfull och utvecklande fritid för unga hbtqi-personer. Unge hbtqi-personer beskriver vikten av trygga rum på fritiden och hur detta kan ge en trygghet likt ett hem, ge ett socialt sammanhang och lindra ensamhet samt bidra till bättre psykisk hälsa.

MUCF:s kartläggning visar att tillgången till hbtqi-mötesplatser ökat. Tillgången är dock fortsatt begränsad till vissa delar av landet och många unga hbtqi-personer saknar helt tillgång till trygga sammanhang. Enligt myndighetens tidigare undersökningar finns det grupper av unga hbtqi-personer som möter särskilda hinder på sin fritid. Dessa grupper är unga hbtqi-personer i landsbygder och unga i områden med socioekonomiska utmaningar, unga med funktionsnedsättning och unga med utlandsfödda föräldrar. Det finns därmed ett behov av stöd i att utveckla inkluderande mötesplatser och att nå underrepresenterade grupper inom gruppen.

Kompetensutveckling för anställda beskrivs återkommande som en utmaning oavsett om mötesplatsen drivs av en kommun eller av en aktör i civilsamhället. I MUCF:s samlade rapportering framkommer det att mötesplatser i landsbygdskommuner stöter på svårigheter med att hitta lämpliga volontärer eller personal till verksamheten och att det finns behov av ökad kompetens. Det framkommer även behov av kompetens för chefer, beslutsfattare och politiker så de kan fatta långsiktiga beslut som bidrar till stabilitet i verksamheterna.

I denna rapport framkommer behovet av, och vinsterna med, erfarenhetsutbyten mellan personal och volontärer på mötesplatsverksamheterna. Ett strukturerat och återkommande utbyte kan bidra till lärande och utveckling för såväl etablerade som nya verksamheter. Det finns också behov av kompetensutveckling och stöd kring att utveckla digitala mötesplatser liksom samverkan mellan det offentliga och civilsamhället.

Genom långsiktighet i uppdraget kan MUCF tillhandahålla en plattform för kontinuerlig kompetensutveckling, erfarenhetsutbyte, samverkan och gemensam kunskapsuppbyggnad för hbtqi-mötesplatser. En regelbunden uppföljning genom kartläggning skulle underlätta för myndigheten att hålla sig uppdaterad om förutsättningar, utmaningar och behov, vilket skulle möjliggöra ett än mer behovsorienterat arbete.

## **Statsbidrag för insatser som främjar mötesplatser för unga hbtqi-personer**

**Myndigheten för ungdoms- och civilsamhällesfrågor föreslår att**

- MUCF får ett fortsatt uppdrag att fördela statsbidrag för insatser som främjar mötesplatser för unga hbtqi-personer.

Civilsamhället gör ett viktigt arbete för att skapa och stärka mötesplatser för unga hbtqi-personer. Civilsamhällets främsta utmaning i driften av mötesplatser är ekonomiska resurser, att finna volontärer om inte personal kan anställas samt att skapa långsiktighet i verksamheten. Bidraget kan stärka möjligheterna för civilsamhället att etablera och utveckla mötesplatser i områden där behovet är som störst.

Regeringen beslutade under våren 2021 om statsbidrag för insatser som främjar mötesplatser. Myndighetens bedömning är att bidraget har haft stor betydelse för civilsamhällets aktörer som vill etablera mötesplatser för unga hbtqi-personer. Bidraget har varit särskilt värdefullt för att skapa riktade mötesplatser för unga i landsbygder och glesbygder samt områden med socioekonomiska utmaningar. Att samverka mellan det civila samhället och det offentliga prioriteras är också en viktig del för att bidraget ska bidra till långsiktighet i mötesplatsernas drift.

Myndigheten har lyft ett behov av att bidraget utökas, vilket också regeringen gjorde i samband med att den nya handlingsplanen för hbtqi-personers lika rättigheter och möjligheter antogs i januari 2025 (Arbetsmarknadsdepartementet, 2025). Det är angeläget att höjningen består över tid för att stärka möjligheterna till att skapa mötesplatser för målgruppen. Bidraget är i dagsläget översökt. MUCF har sett en hög kvalitet i ansökningarna och behövt prioritera bort ansökningar av hög kvalitet. Ett ökat anslag skulle ge möjlighet till en bredare geografisk spridning av mötesplatsprojekt i linje med förordningen.

Syftet med statsbidraget är att säkerställa att unga hbtqi-personer, oberoende av ort och ålder, ska ha möjlighet att delta i stärkande, trygga och tillgängliga fritidsaktiviteter som leds av kompetent personal.

Kostnaderna uppskattas till 6 miljoner kronor årligen.

## Uppdrag att utveckla metoder för säkra och trygga mötesplatser

**Myndigheten för ungdoms- och civilsamhällsfrågor föreslår att**

- MUCF får i uppdrag att utveckla metoder för säkra och trygga mötesplatser med verksamhetsanpassad riskanalys och handledning för strukturerat säkerhetsarbete. Metoderna ska spridas genom kompetensutvecklingsinsatser till aktörer som driver mötesplatser för unga hbtqi-personer.

En tydlig aspekt av förutsättningarna för att skapa och bibehålla mötesplatser för målgruppen är utsattheten för hot och hat och möjligheter till att skapa säkerhet. Som framkommit i denna rapport, baserat på erfarenheter från mötesplatserna, finns en skala av utsatthet av hat och hot mot mötesplatser. Det finns även olika nivåer av förberedelse för att hantera den typen av situationer. Några av svårigheterna för mötesplatser är att finna lämpliga lokaler som kan ge anonymitet, bidra till trygghet och samtidigt vara tillgängliga. Här finns en ytterligare dimension av samverkan mellan kommun och civilsamhället för att skapa trygga och säkra lösningar för lokaler och verksamheter. Inom kommunerna behövs en ökad samverkan med säkerhetsansvariga för att sätta mötesplatsens säkerhet i ett större perspektiv så att det inte enbart är en fråga för fritidsverksamheten.

I nuläget finns ett antal samlade erfarenheter från mötesplatser att utgå ifrån. I takt med att antalet mötesplatser utökas skulle det dock behövas en mer omfattande lägesbild av mötesplatserna utsatthet för hot och hat samt en fördjupad bild av verksamheternas säkerhetsarbete. Det stöd som myndigheten tagit fram i form av en enkel checklista för säkra och trygga mötesplatser skulle behöva utvecklas och verksamhetsanpassas i nära samarbete med mötesplatsaktörerna. Det finns också utmaningar kring finansiering av säkerhetsarbetet särskilt för mötesplatser drivna av civilsamhället.

Kostnaderna uppskattas till 1,5 miljoner på två år.

# Kompetensutvecklingsinsatser om hbtqi, psykisk hälsa och hälsofrämjande arbete

## Myndigheten föreslår att

- MUCF får i uppdrag att utveckla och genomföra digitala och fysiska kompetensutvecklingsinsatser för att höja kunskapen om hbtqi-frågor, psykisk hälsa och hälsofrämjande arbete.

Insatserna ska främst riktas till beslutsfattare, chefer och strateger med ansvar för den öppna fritidsverksamheten. Myndigheten bedömer även att fritidsledare och annan personal inom den öppna fritidsverksamheten och i riktade mötesplatser behöver kompetens om hbtqi-frågor, psykisk hälsa, samt hälsofrämjande arbete. Utvecklingen av kompetensutvecklingsinsatserna bör ske i samverkan med utbildningsaktörer inom fritidssektorn, samt aktörer med särskild kunskap inom dessa områden. Insatserna bör utgå från ett intersektionellt perspektiv för att fånga in mångfalden bland gruppen unga hbtqi-personer.

Det är nödvändigt med kompetens på strategisk- och ledningsnivå i kommunerna för att resurser ska ges till hbtqi-verksamheter och för att hbtqi-frågor ska prioriteras inom den egna organisationen. Aktörer lyfter hur viktig den riktade verksamheten är för att motverka psykisk hälsa, stödja unga att få rätt hjälp och bidra till ett hälsofrämjande arbete med fokus på friskfaktorer. Verksamheter lyfter att beslutsfattare behöver förståelse för vilka insatser som görs i ett folkhälsoperspektiv och ur ett socialt investeringsperspektiv. Dessa insikter är avgörande för att dessa mötesplatser ska startas upp och finnas kvar över tid.

Kostnaderna uppskattas till 2 miljoner kronor per år under en tre års period.

## Kunskap och tidigare insatser för barn

### Myndigheten bedömer att

- det behöver samlas in mer kunskap om hur barn som är hbtqi upplever sin fritid samt deras eventuella behov av riktade fritidsaktiviteter och mötesplatser. Barnombudsmannen är en lämplig aktör för ett sådant uppdrag.
- ytterligare statliga myndigheter och aktörer inom idrotts-, fritids- och kulturområdet bör få uppdrag eller riktade medel för att stärka tillgången till inkluderande och tillgängliga fritidsaktiviteter för barn i gruppen.

Tidigare undersökningar har visat att mötesplatser ser ett behov av att vara flexibla med den lägre åldersgränsen. Det kan indikera ett behov av tidigare insatser för att möta barn som är hbtqi-personer – en grupp som mer sällan har möjlighet att delta i mötesplatser eller fritidsaktiviteter som är riktade till dem. Bland annat lyfter en barnrättsorganisation att det finns en dubbel svårighet för hbtqi-barn att ta del av insatser. Dels att många insatser, så som mötesplatser, riktar sig till en äldre åldersgrupp och har inte ett tillräckligt starkt barnperspektiv. Dels att verksamheter som riktar sig till barn och aktivt arbetar för ett starkare barnperspektiv sällan har hbtqi-kompetens varför gruppen osynliggörs.

Riktade insatser under fritiden för hbtqi-personer som är yngre än 13 år är en komplex fråga för MUCF då det är en åldersgrupp som ligger utanför MUCF:s målgrupp. Myndigheten bedömer att det finns behov av att samla in mer kunskap om hur barn som är hbtqi upplever sin fritid, samt lyssna in deras eventuella behov av riktade fritidsaktiviteter eller mötesplatser. MUCF bedömer att Barnombudsmannen är en lämplig aktör för ett sådant kunskapsinhämtande uppdrag. MUCF menar också att behovet av tillgängliga och inkluderande fritidsaktiviteter för barn i hbtqi-gruppen skulle kunna mötas med hjälp av olika aktörer. Ett tydligare uppdrag, eller riktade medel, till aktörer som arbetar med barn inom exempelvis idrotts-, fritids- och kulturaktiviteter skulle också kunna bidra till att fler utvecklar sitt arbete med hbtqi och ett inkluderande bemötande. Befintliga mötesplatser för hbtqi-personer eller aktörer som arbetar med öppen fritidsverksamhet skulle också kunna få stöd eller utökade medel för att erbjuda en riktad verksamhet för barn och yngre i gruppen unga. Även fritidshemmets verksamhet och den lagstadgade öppna fritidsverksamheten som kan erbjudas till barn i åldrarna 10–13 år inom utbildningsväsendet kan vara viktiga platser för barn i gruppen. MUCF bedömer att dessa verksamheter kan utveckla sitt arbete för att bättre kunna inkludera barn som är hbtqi.

MUCF ser indikationer på att det finns barn och unga i gruppen som inte har samma möjlighet till lek och fritid på lika villkor som andra. Om inte området uppmärksammas finns en risk att barn som är hbtqi inte får sina rättigheter tillgodosedda. Det är nödvändigt för att säkerställa barn och unga hbtqi-personers lika rättigheter och möjlighet till en utvecklande och meningsfull fritid.



# Referenser

**Arbetsmarknadsdepartementet, (2014).** ”En strategi för lika rättigheter och möjligheter oavsett sexuell läggning, könsidentitet eller könsuttryck.” <https://regeringen.se/informationmaterial/2014/01/en-strategi-for-lika-rattigheter-och-mojligheteroavsett-sexuell-lagning-konsidentitet-eller-konsuttryck/>

**Arbetsmarknadsdepartementet, (2025).** ”Stolt och trygg: Handlingsplan för hbtqi-personers lika rättigheter och möjligheter.” [https://www.regeringen.se/globalassets/regeringen/bilder/arbetsmarknadsdepartementet/hbtqi/stolt-och-trygg\\_handlingsplan-for-hbtqi-personers-lika-rattigheter-och-mojligheter-250124.pdf](https://www.regeringen.se/globalassets/regeringen/bilder/arbetsmarknadsdepartementet/hbtqi/stolt-och-trygg_handlingsplan-for-hbtqi-personers-lika-rattigheter-och-mojligheter-250124.pdf)

**Kulturdepartementet (2020).** ”Skr. 2020/21:105. Ungdomspolitisk skrivelse.”

**MUCF (2020).** ”Uppdrag att stärka förutsättningarna att skapa mötesplatser för unga hbtqi-personer. Delrapport 1.” Växjö: Myndigheten för ungdoms- och civilsamhällesfrågor.

**MUCF (2021a).** ”Uppdrag att stärka förutsättningarna att skapa mötesplatser för unga hbtqi-personer. Delrapport 2.” Växjö: Myndigheten för ungdoms- och civilsamhällesfrågor.

**MUCF (2021b).** ”Det är viktigt att se att det går bra för många” – Unga hbtq-personers röster om öppna och inkluderande miljöer. Växjö: Myndigheten för ungdoms- och civilsamhällesfrågor.

**MUCF, (2022a).** ”Jag är inte ensam, det finns andra som jag”: unga hbtqi-personers levnadsvillkor. Växjö: Myndigheten för ungdoms- och civilsamhällesfrågor.

**MUCF, (2022b).** ”Uppdrag att stärka förutsättningarna att skapa mötesplatser för unga hbtqi-personer. Slutrapport.” Växjö: Myndigheten för ungdoms- och civilsamhällesfrågor.

**MUCF, (2024a).** ”Stärka förutsättningarna att skapa och bibehålla fysiska och digitala mötesplatser för unga hbtqi-personer, Delrapport 1.” Växjö: Myndigheten för ungdoms- och civilsamhällesfrågor.

**MUCF (2024b).** ”Gemenskap och social närhet – Civilsamhällets styrkor och utmaningar i landsbygder.” Växjö: Myndigheten för ungdoms- och civilsamhällesfrågor.

**MUCF (2024c).** ”Fokus 2024 - platsens betydelse. Växjö: Myndigheten för ungdoms- och civilsamhällesfrågor.”

**Regeringsbeslut A2019/01404/MRB.** ”Uppdrag till Myndigheten för ungdoms- och civilsamhällesfrågor att stärka förutsättningarna att skapa mötesplatser för unga hbtqi-personer.”

**Regeringsbeslut A2023/00889.** ”Uppdrag till Myndigheten för ungdoms- och civilsamhällesfrågor att stärka förutsättningarna att skapa och bibehålla mötesplatser för unga hbtqi-personer.”

**SFS (2021:227).** ”Förordning om statsbidrag för insatser som främjar mötesplatser för unga hbtqi-personer.” [https://www.riksdagen.se/sv/dokument-och-lagar/dokument/svensk-forfattningssamling/forordning-2021227-om-statsbidrag-for-insatser\\_sfs-2021-227/](https://www.riksdagen.se/sv/dokument-och-lagar/dokument/svensk-forfattningssamling/forordning-2021227-om-statsbidrag-for-insatser_sfs-2021-227/)



**Tillväxtverket (2021).** ”Kommunindelning 2021 städer och landsbygder.”

<https://tillvaxtverket.se/tillvaxtverket/statistikochanalys/statistikomregionalutveckling/regionalaindelningar/staderochlandsbygder.1844.html>