

# Sammanfattning

## Skolvalen 2018 och 2019

En statsvetenskaplig utvärdering

Michele Micheletti och Annasara Agfors



## Uppdraget och skolvalens betydelse för demokratin

Deltagandet i skolval anses vara en möjlighet för elever att undersöka demokratin. Skolval betraktas som Sveriges största demokratisatsning för unga. Alla gymnasieskolor och grundskolor med elever i årskurs 7–9 har möjlighet att delta i skolval.

Denna utvärdering granskar både de skolor som deltog i skolvalet 2018 och 2019 och de som valde att inte göra det. Det är första gången som en totalundersökning av alla skolor som hade möjlighet att delta genomförs. Utifrån forskning om politiskt deltagande och befintlig offentlig statistik analyseras mönster i deltagandet vid skolvalen inför riksdagsvalet 2018 och EU-valet 2019 och även bakåt i tid. Vilken andel av alla skolor som skulle kunnat delta i skolvalet deltog faktiskt 2018 respektive 2019? Vad kännetecknar de engagerade och de oengagerade skolorna? Utvärderingsrapporten ger en detaljerad kartläggning av Skolsveriges deltagande i skolval. En enkät till alla skolor som inte deltog 2018 har också genomförts.

## Skolvalen 2018 och 2019

Deltagandet i skolvalet inför riksdagsvalet 2018 var 58 procent (tabell 1) och inför valet till Europaparlamentet 2019 15 procent (tabell 2). Ungefär samma andel i grundskolor och i gymnasier deltog 2018. Långt färre grundskolor deltog i EU-skolvalet 2019.

Tabell 1 **Skolval efter skolform. Riksdagsvalet 2018.**

	<b>Andel skolor med skolval %</b>	<b>Antal</b>
Grundskolor	57	2011
Gymnasier	60	1495
Blandade	26	19
<b>Samtliga</b>	<b>58</b>	<b>3525</b>

Källa. Skolverket, MUCF

Kommentar: Grund- och gymnasiesärskolor inkluderade.

Tabell 2 **EU-skolval efter skolform. EU-valet 2019.**

	<b>Andel med EU-skolval %</b>	<b>Antal</b>
Grundskolor	6	2009
Gymnasier	27	1496
Blandat	6	18
<b>Samtliga</b>	<b>15</b>	<b>3523</b>

Källa. Skolverket, MUCF

Kommentar: Grund- och gymnasiesärskolor inkluderade.

I båda skolvalen deltog kommunala skolor i betydligt högre utsträckning än friskolor. I skolvalet 2018 deltog 64 procent av alla kommunala grundskolor men endast 44 procent av friskolorna. Bland gymnasierna deltog 67 procent av de kommunala skolorna och 43 procent av friskolorna. En närmare analys bekräftar betydelsen av huvudmannaskap som den viktigaste förklaringsfaktorn bakom skillnaderna i deltagande. Huvudmannaskapet har inte analyserats i tidigare utvärderingar.

## Yrkesprogram, särskolor och skolor i de utsatta områdena

Deltagandet är genomsnittligt lägre bland yrkesprogramskolor och särskolor. Skolor i de utsatta områdena hade högre deltagande än skolor i andra områden i Sverige.

Skillnaden i deltagande 2018 är 21 procentenheter mellan skolor med enbart yrkesprogram (51 procent deltagande) och skolor med enbart högskoleförberedande program (72 procent). Deltagandet var ännu lägre i fristående yrkesprogramgymnasier (tabell 3). Endast 23 procent av yrkesprogramfriskolorna deltog, jämfört med 68 procent av de kommunala yrkesprogrammen.

Tabell 3 **Skolval efter huvudmannaskap och högskoleförberedande program respektive yrkesprogram. Riksdagsvalet 2018.**

	Huvudmannaskap		% Samtliga
	% Friskolor	% Kommunala	
<b>Gymnasier: nationella program</b>			
Endast högskoleförberedande	61	80	<b>72</b>
Både högskoleförberedande och yrkes	49	77	<b>68</b>
Endast yrkes	23	68	<b>51</b>
Endast introduktionsprogram	0	49	<b>49</b>
<b>Samtliga gymnasier*</b>	<b>45</b>	<b>71</b>	<b>62</b>
Endast högskoleförberedande N	162	224	386
Både högskoleförberedande och yrkes N	138	294	432
Endast yrkes N	132	224	356
Endast introduktionsprogram N	1	152	153
Samtliga gymnasier N	433	894	1327

Källor: Skolverket, MUCF. \*Skolor med enbart särskola andra typer av program än de nationella eller där uppgift om program saknas har uteslutits i denna tabell.

Särskolor deltog i betydligt mindre utsträckning både 2018 och 2019. 35 procent av de renodlade särskolorna (både grundskolor och gymnasier) deltog 2018 jämfört med 62 procent av skolorna utan särskola. Fristående särskolor deltog i lägre utsträckning: 5 procent deltog jämfört med 38 procent av de kommunala särskolorna 2018. I skolvalet 2019 deltog ytterst få särgrundskolor (2 procent). Nivån bland fristående särgymnasierna (13 procent) var nästan i nivå med skolor i övrigt.

I de utsatta områdena deltog 60 procent av skolorna 2018 och 10 procent 2019 (tabell 4). Deltagandet inför riksdagsvalet 2018 var högst bland skolor i de särskilt utsatta områdena (62 procent) men lägst inför EU-valet 2019 (6 procent). Huvudmannaskapet spelar inte samma roll bland dessa skolor. Friskolor och kommunala skolor i de utsatta områdena deltog i samma utsträckning.

Tabell 4. **Skolval efter typ av område. Riksdagsvalet 2018 och EU-valet 2019.**

Typ av område	Riksdagsvalet		EU-valet	
	Andel med skolval %	Antal skolor	Andel med skolval %	Antal skolor
Särskilt utsatt område	62	47	6	48
Riskområde	40	5	14	7
Utsatt område	61	33	16	32
Samtliga utsatta områden	60	85	10	87
Skolor i ej utsatta områden	58	3440	15	3436

Källa: MUCF, SCB, Polismyndigheten

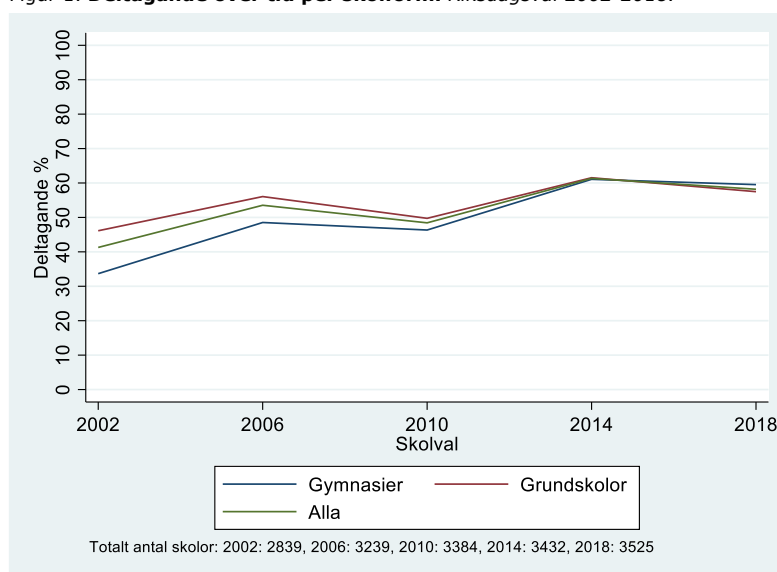
## Skolvalsdeltagande över tid 2002–2018

Deltagandet i skolvalen inför riksdagsval har i stort sett ökat från 2002 till 2018 (figur 1). Ett undantag är 2010 när deltagandet minskade med 6 procentenheter. En mindre nedgång noteras även för 2018. Gymnasierna deltar numera i samma utsträckning som grundskolorna. Det finns dock kvar ett gap i deltagande mellan yrkesprogram och högskoleförberedande program.

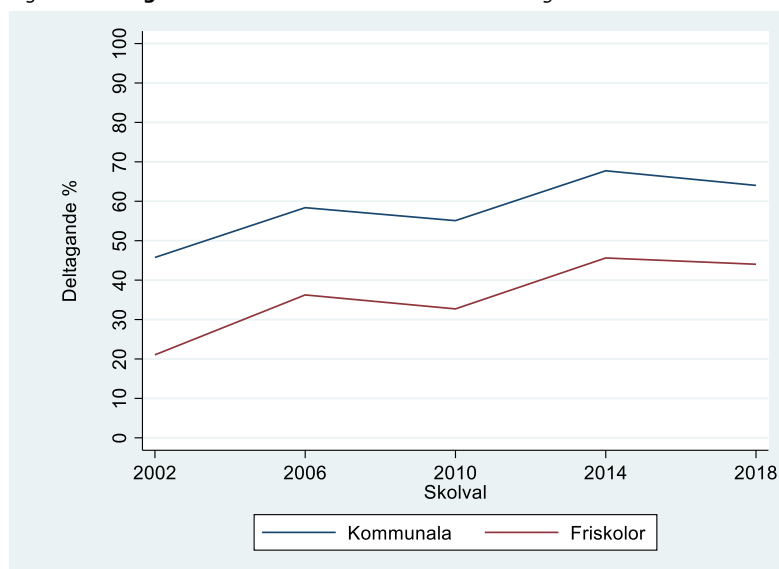
Ett liknande gap finns även mellan kommunala skolor och friskolor (figur 2). Bland både friskolor och kommunala skolor har deltagandet ökat över tid, men friskolorna har inte kommit i kapp de kommunala skolornas deltagandenivå från 2002. I alla skolval har friskolor deltagit i lägre utsträckning än kommunala skolor.

Särskolornas deltagande mellan 2002 och 2018 skiljer sig något från de övriga skolorna. Både grundsärskolors och gymnasiesärskolors deltagande sjönk med 8 procentenheter 2014. Eftersom uttrycket ”utsatt område” inte har funnits särskilt länge går det inte att göra samma analys över tid för dessa skolor.

Figur 1. **Deltagande över tid per skolform. Riksdagsval 2002-2018.**



Figur 2. Deltagande över tid efter huvudman. Riksdagsval 2002-2018.



Gymnasier, friskolor, mindre skolor och yrkesskolor är kraftigt överrepresenterade bland de skolor som inte deltagit i något skolval. Grundskolor, kommunala skolor och gymnasier med högskoleförberedande program är överrepresenterade bland de skolor som deltagit i alla skolval.

## Faktorer bakom olika deltagarnivåer

Skolor som inte deltagit i något skolval skiljer sig från övriga skolor. Vad som kännetecknar de skolor som inte har deltagit är att de i högre utsträckning är mindre skolor, oftare gymnasier med yrkesprogram och oftare är friskolor. Skolor som har deltagit i alla skolval under perioden är i högre utsträckning gymnasier med högskoleförberedande program, grundskolor och skolor som är kommunalt drivna.

Skolegenskaper är allmänt viktigare än kommunegenskaper för att förklara skolornas deltagande och icke-deltagande över tid.

De viktigaste faktorerna bakom deltagandet på skolnivån är: huvudmannaskap, elevantal, andel föräldrar med eftergymnasial utbildning, andel lärare med pedagogisk högskoleexamen samt om skolan är en grundskola. Kommunala huvudmän, större antal elever i skolan, högre andel föräldrar med eftergymnasial utbildning och högre andel lärare med pedagogisk högskoleexamen ökar sannolikheten för att en skola ska anordna skolval, även efter statistisk kontroll för de andra faktorer som ingår i utvärderingen. Utöver dessa faktorer deltog yrkesinriktade gymnasier och renodlade särskolor i mycket lägre utsträckning än andra skolor.

Vissa kommunegenskaper spelar också roll. Skolor i större kommuner deltar oftare. Kommuner med ett större antal föreningar och fler anmälda brott mot person är däremot förknippat med lägre deltagande. Tabell 5 ger en överblick av kommunerna med högst respektive lägst skolvalsdeltagande under perioden 2002–2018. Sveriges största kommuner – Stockholm, Göteborg och Malmö – ligger mellan 38 och 45 procent

deltagande. Av de tre hade Göteborg högst och Malmö lägst deltagande under hela perioden.

Tabell 5. **Skolval efter deltagarfrekvensen i kommunens skolor.** *Genomsnitt för skolvalen inför riksdagsvalen 2002-2018.*

<b>Kommunen med högst och lägst deltagande, genomsnittlig andel av skolor som deltagit</b>	
<b>Högst deltagande (79 – 100 %)</b>	<b>Lägst deltagande (0- 18 %)</b>
Ydre (100 %)	Boxholm (0 %)
Öckerö (88 %)	Svalöv (3 %)
Vetlanda (88 %)	Svenljunga (9 %)
Degerfors (85 %)	Sorsele (10 %)
Lysekil (85 %)	Kungsör (13 %)
Hammarö (83 %)	Fagersta (17 %)
Tranås (82 %)	Gnesta (17 %)
Karlskoga (82 %)	Heby (17 %)
Pajala (82 %)	Nordmaling (17 %)
Vilhelmina (79 %)	Sjöbo (18 %)
Vimmerby (79 %)	

## Slutsatser och rekommendationer

Utvärderingens totalundersökning av alla skolor som hade möjlighet att delta ger detaljerad kunskap om skillnaderna i skolornas deltagande i skolvalen. För första gången har en utvärdering av skolvalen jämfört kommunala och fristående skolor. Våra detaljerade studier visar att huvudmannaskapet är den starkaste förklaringsfaktorn bakom Skolsveriges deltagande i skolvalen. Friskolor deltog i lägre utsträckning än kommunala skolor. Det gäller vid de senaste två skolvalen 2018 och 2019 liksom vid alla skolval från 2002. Skillnaden mellan friskolor och kommunala skolor kan inte förklaras med de andra skolegenskaper eller de kommunegenskaper som ingår i utvärderingen. Slutsatsen blir därför att det är just huvudmannaskapet som främst förklarar varför vissa skolor anordnar skolval och andra inte.

Andra jämförelser har ingått i utvärderingen. Kartläggningen visar även andra stora klyftor förutom den mellan kommunala och fristående skolor. Deltagande skiljer sig kraftigt mellan yrkesprogram och högskoleförberedande program på gymnasienivån. En annan stor klyfta är mellan särskolor och skolor utan särskoleklasser. Särskolor deltog i mycket lägre utsträckning. Vår granskning visar att det finns en stabilitet i klyftorna över tid. Det betyder att det krävs särskilda insatser för att få friskolorna, yrkesprogrammen och särskolorna att öka sitt deltagande. Gapet mellan dessa skolor och övriga kommer inte att försvinna av sig självt.

Utbildning spelar också en stor roll för deltagandet. Olika mått på utbildningsfaktorn – föräldrarnas utbildningsnivå, lärarnas behörighet och examensnivå samt kommuninvånarnas skolgång – är alla viktiga faktorer bakom deltagandet. Högre utbildning är därmed en viktig del av förklaringen till att vissa skolor har högre skolvalsdeltagande än andra.

Det har diskuterats huruvida politisk polarisering i skolorna och skolornas obenägenhet att inrapportera obekväma skolvalsresultat är faktorer som påverkar Skolsveriges

deltagande i skolval. De inkomna svaren på våra enkätfrågor bekräftar inte denna förmodan. De skäl som framkommer för att inte anordna skolval handlar i stället om att skolan väljer att arbeta med demokratiuppdraget på andra sätt, prioriterar andra delar av sitt uppdrag och att de saknar lärarresurser. Även brist på eldsjälar bland elever och lärare uppgavs som viktiga skäl liksom praktiska svårigheter med att genomföra skolvalet.

Hur kan MUCF försöka få deltagandet att öka i framtiden? Vi menar att MUCF bör diskutera den allmänna uppläggningsen av hela skolvalsprojektet och överväga hur resurserna på bästa sätt kan riktas för att få fler skolor att delta. Skarpa analyser och skraddarsydda lösningar, till exempel olika strategier och satsningar, bör övervägas för att öka skolvalsdeltagande ytterligare. Kartläggningen visar att ha deltagit i ett tidigare skolval ökar sannolikheten att en skola deltar i kommande skolval. Skolvalsdeltagande blir som en vana. Riktade satsningar att få flera skolor att delta ser ut som en effektiv investering för framtida skolval.

- MUCF bör överväga att rikta satsningar mot de skolor som aldrig eller sällan har deltagit i ett skolval.
- Skolvalet 2018 visar en viss nedgång i deltagandet, vilket möjligtvis är kopplat till att allmänna val numera äger rum en vecka tidigare. Det betyder att skolval äger rum tidigare under terminsstarten. Därför bör MUCF inför planeringen av nästa skolval 2022 bedöma betydelsen av att riksdagsvalet hålls en vecka tidigare under hösten för hur skolorna förbereder sitt deltagande i skolval. Det kan till exempel göras tillsammans med några skolor och genom samtal och fokusgrupper.
- Den systematiska och stabila skillnaden mellan kommunala och fristående skolor är ett stort bekymmer för skolvalsdeltagandet. Vill MUCF bättre uppfylla sina mål bör denna klyfta studeras noggrant. Har det att göra med att friskolorna arbetar med demokratiuppdraget på annat sätt än kommunala skolor? Eller krävs särskilda satsningar för att få friskolor att öka sitt deltagande i skolval?
- Intensifierad kontakt bör tas med de skolor som sällan deltar i skolvalen för att diskutera hur deras deltagande kan öka. En fördjupad analys som utgår ifrån de faktorer som enkäten identifierat som viktigaste förklaringar till icke-deltagande bör användas som utgångspunkt i samtalen.
- Alla skolor är inte lika och vissa skolor har andra förutsättningar än Skolsverige i stort. Särskilda insatser behövs för att öka deltagande och minska klyftorna mellan olika skolformer. MUCF bör se över hur väl de allmänna processerna kring skolval och myndighetens allmänna skolvalsmaterial passar skolornas olika förutsättningar.
- Skolvalsprocesserna bör utvecklas så att skolor med få elever, och kommuner med ett fåtal skolor, lockas att delta i högre utsträckning. Små skolor behöver en process som garanterar valhemligheten och som inte tär på skolresurserna. MUCF bör överväga möjligheten för flera små skolor att hålla skolval tillsammans.



- Särskolor behöver en skolvalsprocess och ett förberedande material som tar hänsyn till elevernas speciella behov. MUCF bör tillsätta en arbetsgrupp som tar initiativ till didaktiska samtal med särskolorna för att ta reda på vad som behövs för att kunna delta i skolval. Förslag på anpassad process och anpassat material bör utvecklas inför nästa skolval. Bakom denna rekommendation ligger en fallande trend i särskolornas deltagande i skolval.
- Skolvalsprojektet bör ta hänsyn till att yrkesprogramelever har sin praktik förlagd utanför skolområdet. Andra processer bör utvecklas som möjliggör högre deltagande bland yrkesprogramskolorna i skolvalen. Streaming av samtal med de politiska partierna, poddar och bloggar för att göra skolvalsprocessen mer dynamisk är några exempel som bör övervägas. Förhandsröstning, som utnyttjas allt oftare i de allmänna valen, bör införas som alternativ till röstning på en bestämd plats och bestämd valdag. Det är viktigt att åtgärder utvecklas eftersom yrkesprogrammets deltagande inte har stabiliserats, snarare har deras deltagande efter en viss ökning börjat falla igen.
- MUCF bör tillsätta en projektgrupp med uppgift att utveckla nya sätt att locka skolor att delta i skolvalet inför valen till Europaparlamentet. Nya didaktiska metoder som konkretiserar betydelsen av europeiskt samarbete för elevernas vardag och framtid men även varför det är viktigt att delta i skolval inför EU-valet bör utvecklas.
- Skolval hålls i ett flertal länder. MUCF bör ta initiativ till samarbete mellan länderna, exempelvis de nordiska länderna, om hur skolvalsprocesser ska kunna utvecklas.