

# UNGA UTANFÖR I ÅTTA REGIONER

En beskrivning av  
unga som varken  
arbetar eller studerar

# Förord

Temagruppen Unga i arbetslivet är ett nationellt projekt som drivs av Myndigheten för ungdoms- och civilsamhällesfrågor och finansieras av Europeiska socialfonden (ESF).

Temagruppen delfinansieras av myndigheterna Arbetsförmedlingen, Försäkringskassan, Kronofogden, Myndigheten för ungdoms- och civilsamhällesfrågor, Nordens välfärdscenter, Skolverket, Tillväxtverket samt arbetsgivarorganisationerna Sveriges Kommuner och Landsting och Teknikföretagen.

Temagruppen Unga i arbetslivet har sedan flera år i uppdrag att följa upp, analysera och sprida kunskap i syfte att underlätta ungas deltagande på arbetsmarknaden och i utbildningssystemet. Den här rapporten utgör ett led i detta uppdrag.

I rapporten beskrivs för första gången andelen unga som varken arbetar eller studerar i olika ESF-regioner över tid. Statistiken på regional nivå redovisas utifrån juridiskt kön, ålder, födelseland samt olika underkategorier av uvas-gruppen. Ambitionen är därmed att rapporten ska ge en bredare bild av unga som tillhör uvas-gruppen och bidra till en fördjupad debatt om de utmaningar unga ställs inför i dag, men också till

konkreta åtgärder som kan underlätta för gruppen. Rapporten vänder sig till strategiska aktörer som beslutsfattare inom Svenska ESF-rådet, men även till andra som är intresserade av den regionala dimensionen och vill verka för att utveckla mer träffsäkra och tillgängliga insatser för att unga ska komma i arbete, studier eller i någon annan meningsfull sysselsättning.

Rapporten har tagits fram av Ali Abdelzadeh som är utredare vid Temagruppen Unga i arbetslivet och Myndigheten för ungdoms- och civilsamhällesfrågor. Arbetet har genomförts i samarbete med Fredrik Wikström, projektledare på Temagruppen Unga i arbetslivet. Värdefulla synpunkter och kommentarer har även lämnats av Marit Gisselmann och Sara Ström, båda utredare på Myndigheten för ungdoms- och civilsamhällesfrågor och i Temagruppen.

## **Pontus Ekstedt**

*Ordförande styrgruppen för  
Temagruppen Unga i Arbetslivet  
September 2017*

**Temagruppen Unga i arbetslivet** samlar in och delar erfarenheter och kunskap från arbetsmarknadsprojekt för unga inom Europeiska socialfonden. Kunskapen ska bidra till att underlätta ungas etablering och deltagande i utbildning och arbetsliv. Temagruppen drivs med pengar från Svenska ESF-rådet, i samarbete med Arbetsförmedlingen, Myndigheten för ungdoms- och civilsamhällesfrågor, Tillväxtverket, Försäkringskassan, Skolverket, Nordens välfärdscenter, Kronofogden, Sveriges kommuner och Landsting samt Teknikföretagen.

**Projektledare:** Ali Abdelzadeh

**Språkgranskning:** Ingrid Bohlin

**Kontakt:** Myndigheten för ungdoms- och civilsamhällesfrågor  
Medborgarplatsen 3, 11 tr, 118 94 Stockholm

**Grafisk form:** ETC Kommunikation

**Telefon:** 08-566 219 00

**Foto:** Scandinav Bildbyrå (omslagsfoto istock)

**E-post:** temagruppen@mucf.se

**Webb:** www.temaunga.se

**ISSN:** 1651-2855

**ISBN:** 978-91-85933-99-0



# Innehåll

<b>Sammanfattning</b> .....	6
<b>Inledning</b> .....	13
Rapportens syfte.....	14
Metod, material och tillvägagångssätt .....	14
Avgränsningar.....	14
Rapportens struktur.....	14
<b>1. Det regionala perspektivet i socialfondsprogrammet</b> .....	17
Programområde 2: Nya vägar in på arbetsmarknaden .....	18
Programområde 3: Sysselsättningsinitiativet för unga .....	18
<b>2. En övergripande bild av uvas-gruppen</b> .....	20
Andel uvas i åtta ESF-regioner 2014.....	20
Variationer inom regioner .....	20
Stockholm har högst andel uvas sett till det totala antalet uvas i landet.....	22
<b>3. Unga i uvas-gruppen befinner sig i olika situationer</b> .....	23
<b>4. Regional utveckling av uvas-gruppen 2007-2014</b> .....	26
Med stigande ålder blir det fler unga kvinnor än unga män som varken arbetar eller studerar.....	28
Det är vanligare bland utrikes födda än bland inrikes födda att tillhöra uvas-gruppen.....	30
<b>5. Diskussion</b> .....	35
<b>Referenser</b> .....	38
<b>Bilaga 1. Andelen uvas över tid, 16-29 år, efter region</b> .....	39
<b>Bilaga 2. Andelen uvas över tid, efter ålder och kön</b> .....	40
<b>Bilaga 3. Andelen uvas över tid, efter födelse land och ålder</b> .....	43

# Sammanfattning

Syftet med den här rapporten är att ge en beskrivande och överskådlig helhetsbild av i vilken utsträckning unga varken arbetar eller studerar, och inte heller har någon annan meningsfull sysselsättning, i olika regioner i Sverige. Till beskrivningen av uvas-gruppen görs också, utifrån ett socialt inkluderingsperspektiv, en kortare analys av vad som skulle kunna förbättra situationen för gruppen. Ambitionen med den här studien är att ge aktörer som Svenska ESF-rådet, men även andra som är intresserade av den regionala dimensionen, bättre beslutsunderlag för att kunna utveckla mer träffsäkra och tillgängliga insatser för uvas-gruppen.

1

## Andelen uvas är stabil över tid och högre i den äldre ungdomsgruppen

Andelen unga som varken arbetar eller studerar (uvas) är förhållandevis stabil över tid inom olika åldersgrupper, både i riket och i olika regioner. Samtidigt visar statistiken att andelen uvas var som högst

I rapporten använder vi den statistik som har utarbetats av *Temagruppen Unga i arbetslivet*, som sedan 2011 sammanställt och publicerat statistik om unga som varken arbetar eller studerar. Vi redovisar den i dagsläget tillgängliga statistiken för uvas-gruppen 2014. Det empiriska underlaget i rapporten visar en rad intressanta och återkommande trender och skillnader inom och mellan olika ESF-regioner i Sverige. Nedan beskrivs ett urval av de övergripande mönstren och de mest väsentliga skillnaderna.

under 2009 och att andelen unga som varken arbetar eller studerar ökar med stigande ålder. Dessa trender kan skönjas i samtliga regioner.

2

## Det finns stora geografiska skillnader i andelen uvas

Det finns betydande geografiska skillnader i andelen uvas. Sydsverige och Norra Mellansverige har högsta andelen uvas i åldern 20–24 och 25–29 år, medan Stockholms län har högsta andelen uvas i åldern

16–19 år. Det finns också variationer mellan olika kommuner inom samma region. Variationen i andelen uvas mellan olika kommuner var som störst i regionerna Östra Mellansverige samt Småland och Öarna.

3

## Tre regioner utmärker sig med en högre andel uvas

Sett till hela ungdomsgruppen 16–29 år har regionerna Sydsverige, Norra Mellansverige och Östra Mellansverige högst andel unga som varken arbetar eller studerar 2014. Övre Norrland, Småland och Öarna samt Västsverige har däremot lägst andel uvas under samma år bland unga i åldern 16–29 år.

Andelen uvas i de yngre ungdomsgrupperna ökar

sedan 2010 och minskar något i de äldre ungdomsgrupperna

Bland unga i åldern 16–19 år har andelen uvas ökat successivt sedan 2010, medan andelen i stället har minskat något under samma period bland unga i åldern 20–24 och 25–29 år. Dessa är trender som förekommer i samtliga regioner, om än i varierande grad.

4

## Med stigande ålder blir det en större andel unga kvinnor än unga män som varken arbetar eller studerar

Det förekommer betydande skillnader mellan kvinnor och män. Bland unga i åldern 16–19 år var det en större andel killar än tjejer som varken arbetade eller studerade. Med stigande ålder blir det dock en större andel unga kvinnor än unga män som varken arbetar

eller studerar. Det gäller över tid och i samtliga regioner. Utvecklingen av andelen unga som varken arbetar eller studerar ser ungefär densamma ut för både tjejer och killar i olika åldersgrupper.

5

## Med stigande ålder ökar också skillnaderna mellan tjejer och killar

Utvecklingen över tid visar att skillnaderna mellan andelen tjejer och andelen killar som varken arbetar eller studerar ökar med åldern. Exempelvis är skillnaden mellan tjejer och killar i åldern 16–19 år mindre

än en procentenhet under hela undersökningsperioden 2007–2014 i samtliga regioner, medan motsvarande siffra bland unga i åldern 25–29 år ligger i intervallet 1 till 4 procentenheter för flertalet regioner.

6

## Skillnaderna i andelen tjejer och killar i uvas minskar kraftigt i Mellersta Norrland

Sett över tid minskar skillnaden mellan andelen tjejer och killar som varken arbetar eller studerar kraftigt i region Mellersta Norrland. Detta gäller unga tjejer och killar i samtliga åldersgrupper. Exempelvis minskade

skillnaderna bland unga tjejer och killar i åldern 16–19 år från 3,17 procentenheter 2009 till drygt en procentenhet 2014.

7

## Andelen uvas som är utrikes födda är större än gruppen inrikes födda i alla regioner

Det är vanligare bland utrikes födda än bland inrikes födda att tillhöra gruppen unga som varken arbetar eller studerar. Detta gäller i alla åtta regioner och bland samtliga åldersgrupper. Exempelvis visar siffrorna för 2014 i region Övre Norrland att andelen

uvas bland utrikes födda i åldern 25–29 år var 23,50 procent, medan motsvarande siffra bland inrikes födda var 8,57 procent.

8

## I Sydsverige är skillnaderna mellan utrikes och inrikes födda i uvas-gruppen störst

År 2014 var skillnaden mellan inrikes och utrikes födda uvas störst i samtliga åldersgrupper i region Sydsverige. Siffrorna från regionen visar till exempel att skillnaden bland unga i åldern 25–29 år uppgick till knappt 19 procentenheter. Bland unga i åldrarna

20–24 och 25–29 år har regionen under hela undersökningsperioden störst skillnad mellan utrikes och inrikes födda i andelen som tillhör unga som varken arbetar eller studerar.

9

## Uvas i underkategorierna invandrat under året och okänd aktivitet utgör en majoritet bland unga i åldern 16–19 år i alla regioner

Bland unga i åldern 16–19 år utgör kategorierna invandrat *under året* och *okänd aktivitet* (det vill säga unga som inte har en känd aktivitet i registret) tillsammans en majoritet av hela gruppen unga som var-

ken arbetar eller studerar. Till exempel var andelen unga i okänd aktivitet störst i Stockholm (55,89 procent) och lägst i Mellersta Norrland (32,24 procent).

10

## De i statliga arbetsmarknadsåtgärder är i de flesta regioner vanligast i uvas-gruppen 20–24 år

Bland unga i åldern 20–24 år framträder delvis andra mönster. Unga i statliga arbetsmarknadsåtgärder som finns i uvas-gruppen är den underkategori som är störst i samtliga regioner, med undantag för

Stockholm där gruppen i okänd aktivitet är störst. Andelen unga som hamnat i statliga arbetsmarknadsåtgärder är störst i regionen Norra Mellansverige (48,07 procent) och lägst i Stockholm (30,07 procent).

11

## Andelen i statliga arbetsmarknadsåtgärder sjunker i uvas-gruppen 25–29 år, men de med sjuk- och aktivitetsersättning ökar

Andelen unga i underkategorin statliga arbetsmarknadsåtgärder är dock generellt sett lägre bland 25–29-åringarna, jämfört med bland unga i åldern 20–24 år. Däremot är andelen som ingår i underkategorin *sjukdom/funktionshinder* större, särskilt vid en jämförelse med unga i åldersgruppen 16–19 år.

Sammantaget visar resultaten att det förekommer betydande skillnader i andelen som tillhör uvas-gruppen mellan olika regioner när vi jämför olika åldersgrupper, utrikes och inrikes födda samt tjejer och killar. Mer specifikt bekräftar resultaten i denna studie, liksom en rad andra studier, att unga är en

heterogen grupp av individer med olika förutsättningar och behov. Den visar dessutom att såväl den regionala som den kommunala kontexten är av betydelse. De geografiska skillnaderna mellan olika regioner i andelen unga som varken arbetar eller studerar är indikationer på regionernas olika förutsättningar för etablering och inkludering av unga på arbetsmarknaden och i samhällslivet i stort. Mot denna bakgrund är det viktigt att insatserna som syftar till att underlätta ungas etablering i arbets- och samhällsliv tar hänsyn till heterogeniteten i ungdomsgruppen och variationen inom olika regioner.

Dessutom är det angeläget att insatserna inte enbart syftar till att skapa bättre förutsättningar för den enskilde individen, utan också systematiskt motverkar olika diskriminerande strukturer och andra hinder

som förekommer i samhället. Dessa är gemensamma utmaningar för flera aktörer i samhället. Exempelvis inom ramen för Europiska socialfonden finns det möjligheter att bidra till en socialt hållbar och inkluderande tillväxt för att minska de ekonomiska och sociala skillnaderna i Europa, mellan regioner och mellan olika grupper i samhället. De insatser som görs inom socialfonden, inte minst inom programområde 3 (sysselsättningsinitiativet) som direkt syftar till att stötta individers möjlighet till etablering och delaktighet i samhällslivet, måste därför kombineras med ett arbete för att påverka samhällsstrukturer. Detta arbete bör dock genomföras i samarbete och i partnerskap med andra samhällsaktörer som har ansvar för att se till att alla unga har goda levnadsvillkor och får det stöd och den service de behöver i det dagliga livet.





## Inledning

En betydande grupp unga både i Sverige och i andra europeiska länder har i dag svårt att etablera sig på arbetsmarknaden. Situationen beskrivs vara särskilt utsatt för gruppen unga som varken arbetar eller studerar (uvas), det vill säga unga som står utanför både arbetsmarknaden och utbildningssystemet. Möjligheten att etablera sig på arbetsmarknaden påverkar i regel inte enbart den unges ekonomiska situation och risken för att långvarigt hamna utanför arbetsmarknaden, utan också etablering i samhällslivet i stort. Innehavet av ett arbete eller annan meningsfull sysselsättning är, i en djupare mening, en grundläggande förutsättning för människors sociala inkludering och delaktighet i samhället. Arbetet ökar inte enbart människors självständighet och ekonomiska trygghet, utan ger dem också möjligheter att skapa och utveckla sina sociala nätverk, något som i sin tur är mycket viktigt för känslan av tillhörighet och delaktighet i samhällets olika sfärer (MacDonald, Shildrick, Webster & Simpson 2005).

Enligt den svenska ungdomspolitikerna ska alla unga mellan 13 och 25 år ha goda levnadsvillkor, makt att forma sina liv och inflytande över samhällsutvecklingen (prop. 2013/14:191). Som ett led i arbetet att uppnå detta mål och i syfte att förbättra möjligheterna för unga som varken arbetar eller studerar att etablera sig på arbetsmarknaden och i samhällslivet tillsatte regeringen 2015 en nationell samordnare samt presenterade en treårig strategi. I den nationella samordnarens uppdrag ingår bland annat att främja förbättrad samverkan mellan myndigheter, kommuner, landsting och organisationer på olika nivåer kring insatser för unga som varken arbetar eller studerar. Detta ska bland annat göras genom att vid behov utveckla former för ett samordnat stöd för uvas-gruppen, systematiskt samla och analysera kunskap om insatser till målgruppen samt vid behov lämna författningsförslag (dir. 2015:70).

Även den Europeiska unionen har som mål att genom olika satsningar främja och stimulera sysselsättningen i Europa. Ett av verktygen som används i detta syfte är Europeiska socialfonden, där både EU och enskilda medlemsländer bidrar med pengar till olika projekt på respektive lokal, regional och nationell nivå som skapar sysselsättning, stärker individens förutsättningar och kompetens samt bidrar till en förbättrad kompetensförsörjning för företag.

Socialfondens insatser genomförs inom ramen för *Socialfondsprogram 2014–2020* och inom olika programområden. Det svenska genomförandet av Socialfonden omfattar i huvudsak tre olika programområden: kompetensförsörjning (PO1), ökade övergångar till arbete (PO2), och satsningar på ungdomar inom ramen för EU:s sysselsättningsinitiativ för unga (PO3).

Den här rapporten tar sin utgångspunkt i socialfondens målsättningar och de olika programområdena, och i synnerhet programområde 3 som ska omsätta de medel som EU-kommissionen har avsatt för att motverka arbetslösheten i de regioner som har högst ungdomsarbetslöshet (över 25 procent 2012 enligt EU:s siffror). I Sverige går en del av medlen till olika insatser i regionerna Mellersta Norrland, norra Mellansverige och Sydsverige.

Mot bakgrund av EU:s särskilda satsningar för att motverka ungdomsarbetslösheten i olika regioner i Europa är det angeläget med utökad kunskap om ungas situation på regional nivå. Hittills saknas det konkret kunskap om, och en övergripande sammanställning, av andelen unga som varken arbetar eller studerar i olika ESF-regioner. Ambitionen med den här studien är därför att ge fler aktörer, inte minst Svenska ESF-rådet, bättre beslutsunderlag för utvecklingen av mer träffsäkra och tillgängliga insatser för unga att komma i arbete, studier eller annan meningsfull sysselsättning i olika regioner i Sverige. Rapporten

vänder sig således till strategiska aktörer som beslutsfattare inom Svenska ESF-rådet, men även till andra som är intresserade av den regionala dimensionen och de utmaningar som finns för uvas-gruppen.

## Rapportens syfte

Studien syftar till att ge en beskrivande och överskådlig helhetsbild av i vilken utsträckning unga varken arbetar eller studerar (uvas) och inte heller finns i någon annan meningsfull sysselsättning i olika regioner (ESF-regioner) i Sverige. Beskrivningen och analysen utgår från Socialfondens mål och olika insatser, bland annat inom det så kallade sysselsättningsinitiativet som genomförs i tre regioner. Till beskrivningen av uvas-gruppen görs också, utifrån ett socialt inkluderingsperspektiv, en kortare analys av olika möjligheter att förbättra situationen för gruppen.

## Metod, material och tillvägagångssätt

I den här rapporten används främst datamaterial som har bearbetats av *Temagruppen Unga i arbetslivet* för att beskriva sysselsättningssituationen för unga i olika åldrar och regioner. Temagruppen har sedan 2011 sammanställt och publicerat statistik om unga som varken arbetar eller studerar. Denna rapport redovisar den i dagsläget tillgängliga statistiken för uvas-gruppen 2014.

Målgruppen unga som varken arbetar eller studerar (uvas) har definierats på olika sätt. I denna studie används Temagruppens modell, som reviderades under 2014 framför allt utifrån synpunkter i SOU 2013:74 Unga som varken arbetar eller studerar – statistik, stöd och samverkan. Enligt modellen, som baseras på registerstudier, ska en individ räknas till gruppen unga som varken arbetar eller studerar när personen i fråga under ett helt kalenderår (1) inte haft inkomster över ett basbelopp (44 400 kronor 2014), (2) inte haft studiemedel, varit utbildningsregistrerad eller studerat vid sfi mer än 60 timmar och (3) inte

arbetspendlat till Norge eller Danmark.

Det empiriska underlaget i rapporten har presenterats med hjälp av olika deskriptiva frekvensanalyser i syfte att på ett övergripande och enkelt sätt synliggöra variationen mellan olika regioner, åldersgrupper, tjejer och killar samt mellan utrikes och inrikes födda.

## Avgränsningar

Den här rapporten redovisar statistiken över unga som varken arbetar eller studerar på regional nivå efter den indelning som Svenska ESF-rådet använder sig av. Däremot riktas inte fokus mot uvas-grupper i kommuner eller län. Ambitionen är inte att förklara eventuella variationer och skillnader mellan regionerna, utan snarare ge en översiktlig bild av de stora trenderna och utvecklingsmönstren över tid och av variationen mellan olika undergrupper av unga som tillhör uvas-gruppen.

Vid redovisningen av andelen unga som varken arbetar eller studerar i olika regioner använder vi alltså samma regionala indelning som Svenska ESF-rådet använder sig av (se figur 2.1). Statistiken från Temagruppen Unga i arbetslivet har därför i den här rapporten omarbetats för att avspegla denna regionala indelning.

## Rapportens struktur

*I kapitel 1* beskrivs i korthet den Europeiska socialfondens mål, inriktning och utgångspunkter. Därefter redogörs för två programområden inom det svenska socialfondsprogrammet som syftar till att få unga som varken arbetar eller studerar i sysselsättning. Kapitlet avslutas med en översikt över antalet deltagare som hittills omfattats av sysselsättningsinitiativets insatser och åtgärder.

*I kapitel 2* presenteras en mer övergripande bild av andel unga i åldern 16–29 år som varken arbetar eller studerar. Syftet är alltså att visa vilka regioner som har högst respektive lägst andel unga i åldern 16–29 år



som varken arbetar eller studerar, både i förhållande till antalet unga i regionen och till det totala antalet uvas i riket.

*I kapitel 3* belyses olika underkategorier av gruppen unga som varken arbetar eller studerar i olika regioner. Syftet med kapitlet är att ge en bredare bild av den heterogena gruppen unga som ingår i uvas-gruppen.

*I kapitel 4* redovisas utvecklingen av andelen unga

som varken arbetar eller studerar i riket och i olika regioner, både som helhet och uppdelat på kön, ålder och födelseland.

*I kapitel 5* ges en kort sammanfattning av de centrala resultaten och för en diskussion – utifrån ett perspektiv om social inkludering – om vad som bör göras för att skapa bättre förutsättningar för unga i uvas-gruppen.





# 1. Det regionala perspektivet i socialfondsprogrammet

Europeiska socialfonden (ESF) har funnits sedan 1957 och har som övergripande mål att minska skillnaderna i sysselsättning, välbefinnande och levnadsstandard inom EU. Varje medlemsland har en eller flera organisationer som har ansvaret för Socialfonden i landet. I Sverige har myndigheten Svenska ESF-rådet ansvaret för att förvalta medlen från Socialfonden.

I Sverige genomförs insatserna inom ramen för ett operativt program, *socialfondsprogrammet*. För den aktuella programperioden (2014–2020) förvaltar programmet cirka 13 miljarder kronor, varav ungefär hälften är nationell medfinansiering. Programmets insatser, som genomförs inom ramen för tre programområden, har som huvudsyfte att (a) stimulera kompetensutveckling som stärker individers ställning på arbetsmarknaden, (b) förstärka kopplingen mellan utbildning och arbetsliv, (c) öka övergångarna till arbete bland personer som står långt från arbetsmarknaden, samt (d) underlätta ungas etablering i arbetslivet och deltagande i utbildning. Utgångspunkten för det svenska socialfondsprogrammet är alltså att förstärka och utveckla den nationella arbetsmarknadspolitikerna och bidra till att nå Europa 2020-strategins målsättningar. Dessa är EU:s gemensamma tillväxt- och sysselsättningsstrategi och syftar till att förbättra förutsättningar för full sysselsättning och hållbar tillväxt för alla fram till 2020.

En djupare analys av de överordnade målen i Europa 2020-strategin och det svenska nationella socialfondsprogrammet visar dessutom att en ökad social integration, sammanhållning och inkludering är viktiga utgångspunkter i Europeiska socialfondens arbete för att hitta bättre metoder för att få de som befinner sig utanför arbetsmarknaden att komma in och därmed minska fattigdomen och utöka arbetskraften inom EU.

I den här rapporten riktas fokus särskilt mot två programområden inom det svenska nationella socialfondsprogrammet: programområdena 2 och 3. Detta görs av två skäl. För det första omfattar båda programområdena insatser som riktas till målgruppen unga som är av intresse för denna studie. För det andra har insatserna inom respektive programområde som övergripande ambition att främja ungas sociala inkludering och integration som är viktiga teoretiska utgångspunkter för denna studies inramning.

Inkludering är ett begrepp med många olika betydelser. Det finns varken inom forskningen eller inom det politiska fältet en gemensam definition som det råder enighet kring och som alla hänvisar till. Dessutom är innehållet i begreppet beroende av nationella och lokala villkor och kontexter. Trots begreppsförvirringen finns det dock en viss samstämmighet kring några egenheter som är karakteristiska för social inkludering. Forskarna är eniga om att social inkludering är ett multidimensionellt begrepp som inkluderar en mängd olika aspekter i en individs liv. Social inkludering kan därför inte mätas och undersökas med en enskild indikator eller enkätfråga. Det finns också en samstämmighet kring att begreppets betydelse kan variera beroende på tid, rum och sammanhang. Detta innebär bland annat att individer eller grupper som tillhör ”de inkluderade” vid en given tid och i ett givet sammanhang, vid en annan tid eller i ett annat sammanhang kan vara utsatta och exkluderade. Social inkludering skildras också som en dynamisk företeelse eftersom den beskriver en pågående process snarare än ett statiskt tillstånd. Slutligen beskrivs social inkludering som ett mångbottnat begrepp i meningen att dess bakomliggande orsaker återfinns på individ-, familje-, kommunal, nationell och till och med på global nivå.

I den här rapporten beskrivs den sociala inkluderingen

som en process genom vilken olika ansträngningar görs för att säkerställa lika möjligheter och rättigheter för alla invånare att vara fullt delaktiga i alla aspekter av det samhälleliga livet, oavsett ålder, kön, sexuell läggning, etnicitet, religion eller trosuppfattning, funktionsvariation och härkomst. Eller annorlunda uttryckt, social inkludering är alltså en mångdimensionell process som i grunden handlar om att undanröja de barriärer och exkluderande mekanismer som skapar ojämlikheter i resurser och förutsättningar och som hindrar människor att fullt ut och aktivt delta i det social, ekonomiska, politiska och kulturella livets alla sidor (jfr European Commission 2004, United Nations 2009).

Mot bakgrund av denna definition av social inkludering, kan ett inkluderande samhälle skildras som ett samhälle där alla känner samhällelig tillhörighet och har möjligheter att engagera sig i olika aspekter av samhällslivet samt att aktivt delta i och påverka beslutsprocessen som rör deras eget liv och samhället i stort. I ett inkluderade samhälle värnas dessutom alla människors rättigheter, värdigheter och olikheter, samtidigt som olika diskriminerande strukturer och praktiker synliggörs och motverkas.

## Programområde 2: Nya vägar in på arbetsmarknaden

Programområde 2 inom det svenska nationella socialfundsprogrammet omfattar olika insatser som syftar till att tillämpa och utveckla nya sätt och metoder för att hjälpa individer som står långt från arbetsmarknaden att få sysselsättning och undvika långvarig arbetslöshet. Sett ur ett vidare perspektiv är målet med insatserna inom programområde 2 att främja social integration och inkludering, men också att bekämpa fattigdom och diskriminering (Europeiska socialfonden 2014). Målgruppen för insatserna inom programområdet är personer som är arbetslösa eller står långt från arbetsmarknaden samt uppfyller något av följande kriterier:

- (1) är unga (15–24 år)
- (2) är nyanlända invandrare
- (3) är långtidsarbetslösa (det vill säga har varit arbetslösa mer än tolv månader)
- (4) har en funktionsnedsättning som medför nedsatt arbetsförmåga
- (5) är eller har varit sjukskrivna och har behov av stöd för återgång i arbete.

## Programområde 3: Sysselsättningsinitiativet för unga

Sysselsättningsinitiativet för unga är det tredje programområdet inom det svenska nationella socialfundsprogrammet för investering, tillväxt och sysselsättning 2014–2020 och syftar till att skapa varaktig integration på arbetsmarknaden för unga. Sysselsättningsinitiativet är i själva verket en del av EU: initiativ för att motverka ungdomsarbetslösheten och förverkliga den Europeiska ungdomsgarantin som innebär att alla under 25 år ska erbjudas jobb, vidareutbildning, lärlingsutbildning eller praktik inom fyra månader efter att de har blivit arbetslösa eller fullföljt en utbildning.

Insatserna inom programområde 3 genomförs alltså med de regionalt öronmärkta medlen som EU-kommissionen har avsatt för att motverka arbetslösheten i de regioner som har högst ungdomsarbetslöshet (över 25 procent 2012 enligt EU:s siffror). För Sveriges del uppgår stödet till cirka 740 miljoner kronor tillsammans med cirka 340 miljoner kronor i nationell medfinansiering. I Sverige går stödet till olika insatser i regionerna Mellersta Norrland, Norra Mellansverige och Sydsverige.

Sysselsättningsinitiativet för unga ska fungera som ett komplement till de arbetsmarknadspolitiska insatserna som redan finns i Sverige och ska vända sig till unga i åldern 15–24 år som varken arbetar eller studerar. Särskild uppmärksamhet riktas mot de undergrupper av unga som är särskilt utsatta och löper en risk för social exkludering, som till exempel:

- (1) unga som saknar fullföljd gymnasieutbildning
- (2) unga som är utrikes födda
- (3) unga som har en funktionsnedsättning som medför nedsatt arbetsförmåga.

Unga som ingår i den beskrivna målgruppen ska vara bosatta i en av de tre utvalda regionerna, det vill säga Sydsverige (Skåne och Blekinge län), Norra Mellansverige (Gävleborg, Dalarnas och Värmlands län) eller Mellersta Norrland (Jämtlands och Väster-norrlands län).

I tabell 1.1 redovisar vi statistik över det uppmätta faktiska antalet deltagare inom sysselsättningsinitiativet från programstarten till och med mars 2017.

Av tabellen framgår att totalt 9 919 personer hittills har omfattats av sysselsättningsinitiativets olika insatser och åtgärder. Av dessa är 4 024 kvinnor och resterande 5 895 män. Tabellen visar vidare att antalet arbetslösa deltagare som fullföljt en insats uppgår till 1 363 personer, medan antalet deltagare som studerar, erhållit en kvalifikation eller deltar i sysselsättning (inklusive egenföretagare) efter avslutad åtgärd uppgår till 5 944 personer. Tabellen visar dessutom att insatserna har nått ett högre antal män än kvinnor. Sammantaget motsvarar hittills rapporterade faktiska antalet deltagare cirka 43 procent av det planerade deltagarmålet på 23 083.

Tabell 1.1. Deltagare i sysselsättningsinitiativets insatser, 2014 till och med mars 2017.

Indikator	Kvinnor	Män	Totalt
Arbetslösa deltagare som fullföljt en insats	494	869	1 363
Arbetslösa deltagare som erbjudits anställning, fortsatt utbildning, lärlingsplats eller praktik efter avslutad åtgärd	167	274	441
Arbetslösa deltagare som studerar, erhåller en kvalifikation eller deltar i sysselsättning, inklusive egenföretagare, efter avslutad åtgärd	2 365	3 579	5 944
Långtidsarbetslösa deltagare som fullföljt en insats	163	293	456
Långtidsarbetslösa deltagare som erbjudits anställning, fortsatt utbildning, lärlingsplats eller praktik efter avslutad åtgärd	52	83	135
Långtidsarbetslösa deltagare som studerar, erhåller en kvalifikation eller deltar i sysselsättning, inklusive egenföretagare, efter avslutad åtgärd	499	809	1 308
Icke förvärvsarbetslösa deltagare som fullföljt en insats	86	106	192
Icke förvärvsarbetslösa deltagare som inte studerar, som erbjudits anställning, fortsatt utbildning, lärlingsplats eller praktik efter avslutad åtgärd	46	54	100
Icke förvärvsarbetslösa deltagare som inte studerar, som studerar, får en kvalifikation eller deltar i sysselsättning, inklusive egenföretagare, efter avslutad åtgärd	570	564	1 134
<b>Totalt antal deltagare</b>	<b>4 024</b>	<b>5 895</b>	<b>9 919</b>

Källa: Svenska ESF-rådet

## 2. En övergripande bild av uvas-gruppen

I detta kapitel presenteras en mer övergripande bild av andel unga i åldern 16–29 år som varken arbetar eller studerar. Här presenteras alltså den sammanvägda bilden av ungas sysselsättningssituation i olika regioner genom en sammanslagning av unga i olika åldersgrupper till en större grupp. Syftet är alltså att visa vilka regioner som har högst respektive lägst andel unga i åldern 16–29 år som varken arbetar eller studerar, både i förhållande till antalet unga i regionen och till det totala antalet uvas i riket.

### Andel uvas 2014 i åtta ESF-regioner

Figur 2.1 visar att andelen uvas var högst i regionerna Sydsverige, Norra Mellansverige och Östra Mellansverige 2014. Andelen uvas i de två första regionerna, vilka omfattas av Sysselsättningsinitiativet, var högre än riksgenomsnitt på 9,4 procent, motsvarande 164 601 individer. Lägst andel uvas fanns i Övre Norrland, 7,8 procent (7 353 individer). Denna sammanvägda bild av åldersgruppen 16–29 år visar alltså resultaten att två av tre regioner som har högst andel uvas omfattas av Sysselsättningsinitiativet. Det bör dock nämnas att skillnaden mellan Östra Mellansverige och Mellersta Norrland, som är den tredje regionen som omfattas av initiativet, är mindre än en procentenhet.

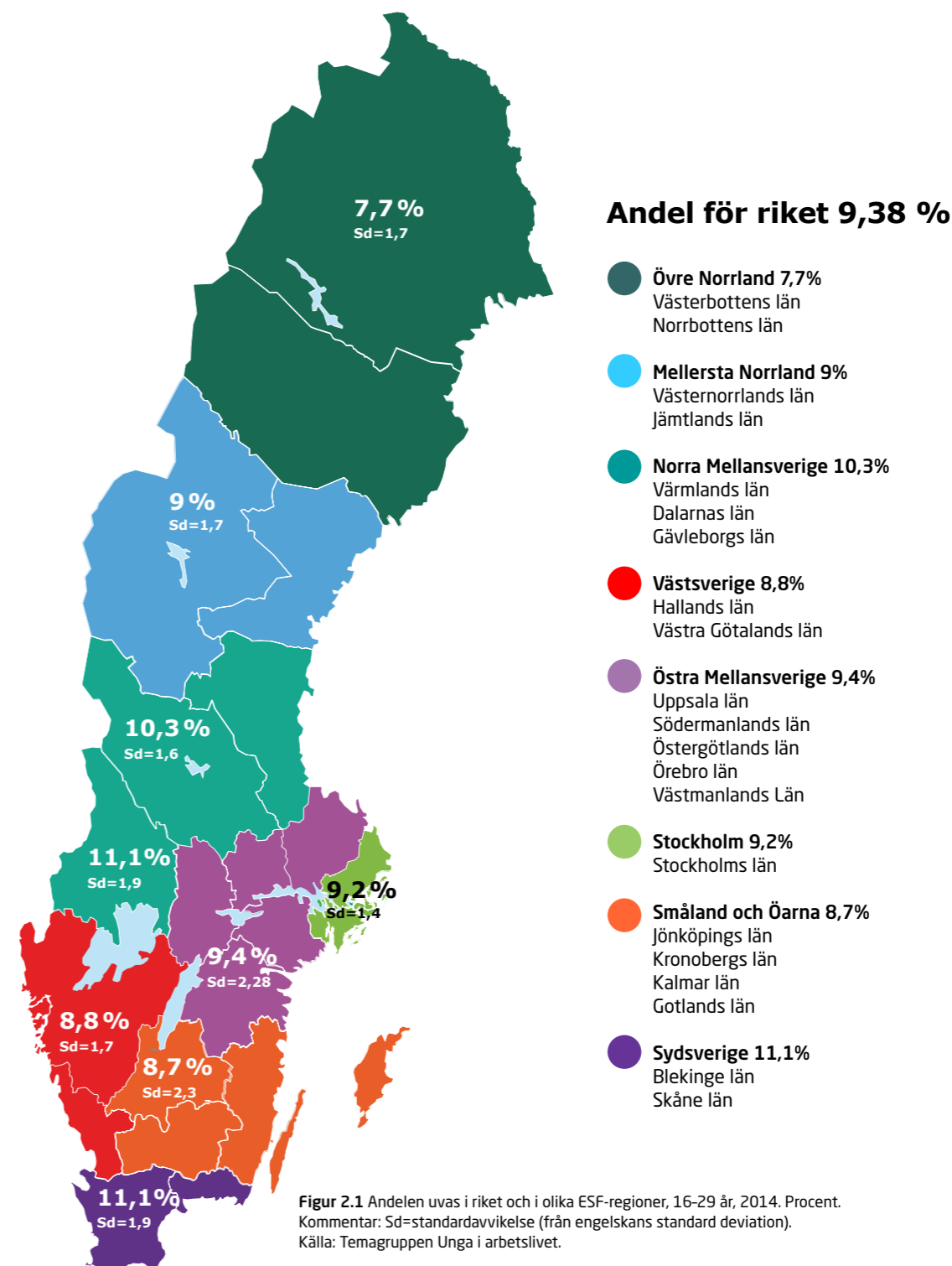
Sett till hela undersökningsperioden, 2007–2014, har Sydsverige genomgående en högre andel unga i åldern 16–29 år som varken arbetar eller studerar (se figur 2.2 i bilaga 1). Figuren visar också att andelen uvas är relativt stabilt över tid i samtliga regioner och i riket. Andelen ökar något under 2009, för att sedan minska och sedan ligga relativt stabilt i flera regioner, med undantag för Norra Mellansverige och Småland och Öarna där andelarna ökar något sedan 2010.

### Variationer inom regioner

Det är viktigt att påpeka att det finns skillnader inom regionerna. Skillnaderna är störst inom regionerna Östra Mellansverige (sd=2,3) och Småland och Öarna (sd=2,3). I Östra Mellansverige är andelen uvas drygt 9 procent. Tittar man på samtliga kommuner i regionen varierar de mellan 7 och 11 procent (se figur 2.1 med standardavvikelser). Variationer mellan kommunerna är lägst i Stockholms län, där andelen i regionen är ungefär 9 procent, och kommunerna varierar mellan 8 och 10 procent.

På kommunnivå visar siffrorna att år 2014 hade Ljusnarsberg kommun med 18,34 procent (130 individer) landets högsta andel i förhållande till kommunens befolkning i åldern 16–29 år, medan Arjeplog kommun hade landets lägsta andel (5,39 procent, 25 individer) unga som varken arbetar eller studerar.

Sammanfattningsvis visar resultaten ovan att det förekommer betydande geografiska skillnader i andelen uvas även på kommunal nivå, vilket är av betydelse att ta i beaktande vid implementering och genomförandet av olika insatser som syftar till att motverka ungdomsarbetslösheten på lokal nivå. För er som vill ha en närmare bild av hur statistiken för UVAS ser ut i just er kommun eller län kan gå in på databasen under Temagruppens hemsida (<http://www.temaunga.se/export-report>) eller MUCF:s databas Ung idag ([www.ungidag.se](http://www.ungidag.se)).



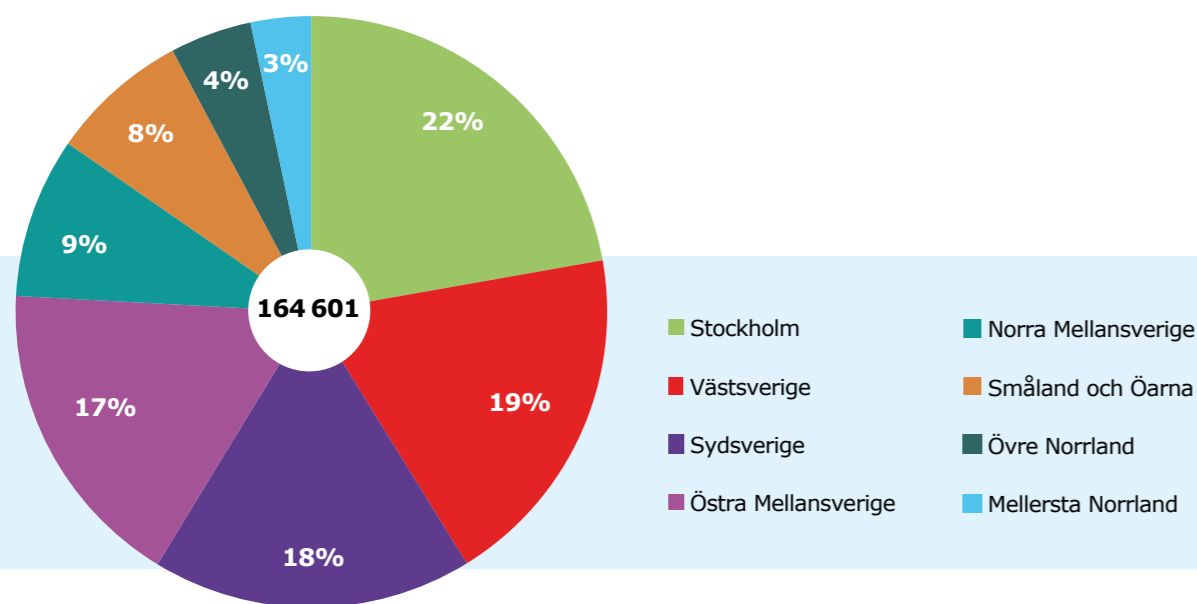
Figur 2.1 Andelen uvas i riket och i olika ESF-regioner, 16–29 år, 2014. Procent. Kommentar: Sd=standardavvikelse (från engelskans standard deviation). Källa: Temagruppen Unga i arbetslivet.

<sup>1</sup>Sd = standardavvikelse (från engelskans standard deviation).

### Stockholm har högst andel uvas sett till det totala antalet uvas i landet

Figur 2.3 visar att det totala antalet unga i åldern 16–29 år som varken arbetade eller studerar 2014 var 164 601 personer i hela landet. Den högsta andelen av dessa unga, drygt 22 procent, fanns registrerade i Stockholms län, medan den lägsta andelen återfanns i Mellersta Norrland. I sammanhanget är det viktigt att påpeka att en betydande andel unga i Stockholms län ingår uvas underkategorin *okänd aktivitet*, något som framgår tydligt längre fram i rapporten (se figur 3.1).

Dessa ungdomar har alltså inte en känd aktivitet. En kommande studie från Temagruppen unga i Arbetslivet visar dock att en andel av dessa ungdomar med okänd aktivitet är relativt resursstarka, i betydelsen att de i höge utsträckning är välutbildade, har viss arbetslivserfarenhet, har i lägre utsträckning fått psykiatrisk vård eller påföljder inom kriminalvården jämfört med andra uvas. Sammantaget visar alltså figuren att en överväldigande majoritet av det totala antalet unga som varken arbetade eller studerade 2014 i landsdelarna Svealand och Götaland.



FIGUR 2.3 Det totala antalet uvas fördelat på olika regioner, 16-29 år, 2014. Procent.  
Källa: Temagruppen Unga i arbetslivet.

<sup>2</sup>Opulicerad studie från Temagruppen 2017. UVAS med okänd aktivitet.

## 3. Unga i uvas-gruppen befinner sig i olika situationer

Andelen unga som varken arbetar eller studerar har varit relativt konstant sedan vi började utveckla måttet 2007, och utgör cirka 7,5 procent av alla unga i åldern 16–24 år. Det motsvarar för 2014 cirka 82 000 individer.

Unga som varken arbetar eller studerar består av en heterogen grupp av individer som befinner sig i olika situationer. För att få en bättre bild av vilka unga som varken arbetar eller studerar undersöker vi i detta kapitel olika underkategorier av uvas-gruppen 2014 (se figur 3.1). Utgångspunkten är de sju underkategorierna som Temagruppen Unga i arbetslivet har utarbetat:

1. invandrat under året
2. statliga åtgärder (öppen arbetslöshet och arbetsmarknadsåtgärder)
3. kommunalt stöd (försörjningsstöd)
4. omvårdnad av barn (inklusive föräldraledighet på bas- och garantinivå)
5. sjukdom/funktionsnedsättning (sjuk- och aktivitetsersättning)
6. både statliga åtgärder och kommunalt stöd
7. okänd aktivitet.

### Invandrat under året och okänd aktivitet är de största uvas-kategorierna bland unga i åldern 16-19 år

Figur 3.1 visar att en majoritet av den totala andelen uvas i åldersgruppen 16–19 år under 2014 hamnade i underkategorierna invandrat under året och okänd aktivitet. Det gäller i samtliga regioner och i riket som helhet. År 2014 var andelen unga som varken arbetade eller studerade 30,16 procent (3 144 individer) i underkategorin invandrat under året och 43,54 procent i okänd aktivitet (4 539 individer). Det förekommer en viss variation mellan regionerna. Till exempel var andelen unga i okänd aktivitet störst i Stockholm, 55,89 procent (1 560 individer) och lägst i Mellersta

Norrland, 32,24 procent (98 individer).

I underkategorierna sjukdom/funktionsnedsättning och omvårdnad av barn hamnade lägst andel unga i åldern 16–19 år. Dessa underkategorier omfattade dessutom lägst andel unga vid en jämförelse med motsvarande underkategorier bland unga i de två äldre åldersgrupperna.

### Statliga arbetsmarknadsåtgärder är i de flesta regioner vanligast i uvas-gruppen 20-24 år

Bland unga i åldern 20–24 år fördelar sig unga i olika underkategorier av uvas-gruppen delvis efter andra mönster. Av figur 3.1 framgår att statliga arbetsmarknadsåtgärder är den underkategori som är störst i samtliga regioner, med undantag för Stockholm där okänd aktivitet är störst (43,21 procent eller 6 309 individer). Andelen unga som hamnat i statliga arbetsmarknadsåtgärder är som störst i regionen Norra Mellansverige, 48,07 procent (298 individer), och som lägst i Stockholm, 30,07 procent (4 420 individer).

Statliga arbetsmarknadsåtgärder är alltså den vanligaste underkategorin för 20–24-åringar. På riksnivå är andelen som hamnat i okänd aktivitet näst störst (29,92 procent, 21 431 individer) och därefter kommer kommunala stöd/åtgärder (20,80 procent, 14 897 individer) som tredje största underkategori.

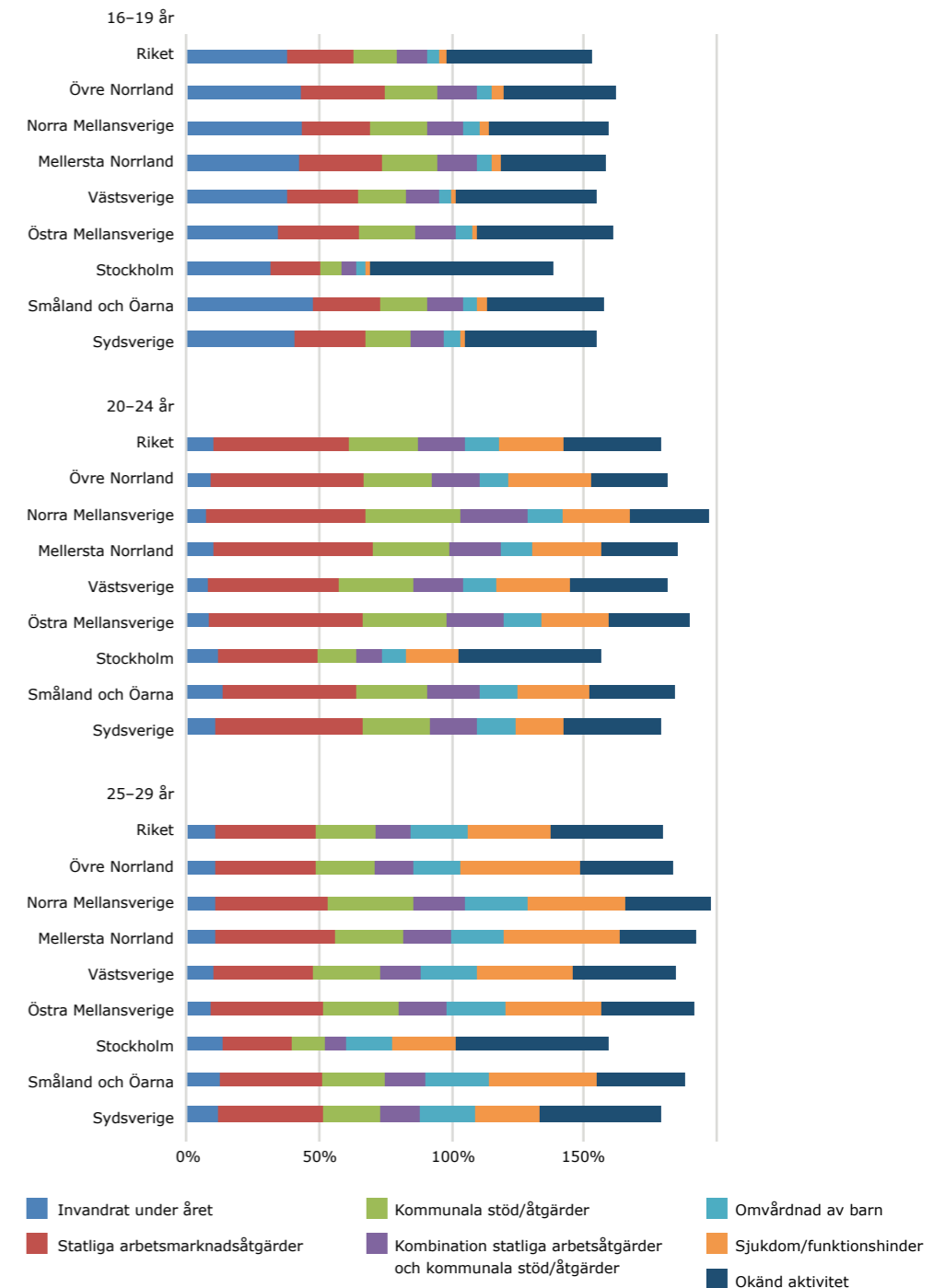
### Andelen i statliga arbetsmarknadsåtgärder sjunker i uvas-gruppen 25-29 år, men de med sjuk- och aktivitetsersättning ökar

Bland unga i åldern 25–29 år finns några likartade mönster som bland unga i åldern 20–24 år. Först och främst ser vi att andelen unga i underkategorin invandrat under året är förhållandevis låg, särskild vid en jämförelse med unga i åldern 16–19 år. År 2014 ingick ungefär 9 procent (7 452 individer) av landets

unga i åldern 25–29 år i denna underkategori. Andelen var störst i Stockholm (10,73 procent, 2 058 individer) och lägst i region Östra Mellansverige (7,38 procent, 1 023 individer).

Andelen unga som ingår i uvas underkategori statliga arbetsmarknadsåtgärder är dock generellt sett lägre bland 25–29-åringarna, jämfört med bland 20–24-åringar. Däremot är andelen som ingår i underkategorin sjukdom/funktionsnedsättning större, i synnerhet vid en jämförelse med unga i gruppen

16–19 år. I hela riket är det ungefär 25,5 procent av hela uvas-gruppen som får sjuk- och aktivitetsersättning, vilket motsvarar 21 100 individer i åldern 25–29 år. Även bland unga i denna åldersgrupp är kategorin okänd aktivitet en av de större kategorierna. År 2014 hade ungefär 34 procent, 27 938 individer, ingen känd aktivitet i landet. Andelen var störst i Stockholm, 45,59 procent (8 742 individer), och lägst i region Mellersta Norrland, 23 procent (589 individer).



**FIGUR 3.1** Uvas i olika underkategorier, efter åldersgrupper och regioner, 2014. Procent.  
 Kommentar: Endast kategorierna invandrat under året och okänd aktivitet är ömsesidigt uteslutande. Resterande kategorier är inte ömsesidigt uteslutande, vilket helt enkelt innebär att en individ kan förekomma i mer än en kategori. Detta är skälet till att summan av samtliga underkategorier överstiger 100 procent. Källa: Temagruppen Unga i arbetslivet.

## 4. Regional utveckling av uvas-gruppen 2007-2014

Detta kapitel ägnas åt en övergripande kartläggning av andelen unga som varken arbetar eller studerar på riksnivå och regional nivå, uppdelat på olika åldersgrupper, kön samt inrikes och utrikes födda. Vi redovisar resultaten separat för respektive åldersgrupp.

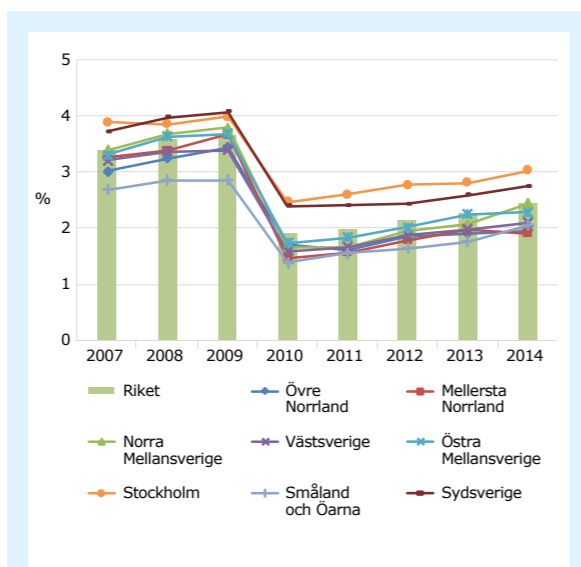
### Utvecklingen av uvas-gruppen 16-19 år

Figur 4.1 visar ett antal intressanta mönster i uvas-gruppen 16-19 år. För det första visar den att andelen uvas är lägst i riket och i samtliga regioner under 2010. År 2010 uppgick andelen uvas bland unga i åldern 16-19 år till 1,9 procent (9 659 individer) i Sverige, att jämföra med 3,66 procent (19 025 individer) för 2009 då andelen var som högst. Skälet till denna förändring anses vara den stora, globala finans-krisen som startade redan i början av 2007 i USA (jfr SOU 2017:9).

För det andra visar figuren att andelen uvas i åldern 16-19 år genomgående är högre i Stockholms län och i Sydsverige, drygt 3 procent (2 791 individer) respektive 2,75 procent (1 716 individer) 2014. I jämförelse med andra ESF-regioner och riket har regionen Småland och Öarna under nästan hela undersökningsperioden den lägsta andelen uvas. Andelen i regionen var som lägst 2010, knappt 1,40 procent eller 645 individer. Slutligen visar figuren att andelen uvas har ökat successivt sedan 2010, såväl i riket som i samtliga regioner.

### Utvecklingen av uvas-gruppen 20-24 år

Figur 4.2 visar andelen unga som varken arbetar eller studerar i åldern 20-24 år. Där framgår bland annat att andelen uvas i denna åldersgrupp är betydligt högre jämfört med andelen uvas bland unga i åldern 16-19 år. Det gäller oavsett region och år. Den uppenbara orsaken till dessa skillnader i andel uvas är att de

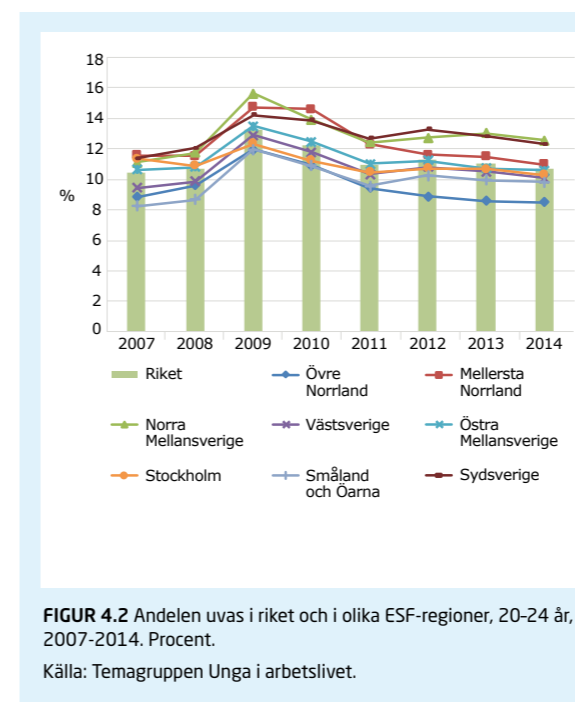


FIGUR 4.1 Andelen uvas i riket och i olika ESF-regioner, 16-19 år, 2007-2014. Procent.

Källa: Temagruppen Unga i arbetslivet.

flesta unga mellan 16 och 19 år går en gymnasieutbildning. I figuren framgår också att andelen i uvas-gruppen, liksom i föregående åldersgrupp, är som högst under 2009. Statistik från Temagruppen Unga i arbetslivet visar till exempel att under 2009 tillhörde drygt 80 200 unga i åldern 20-24 år gruppen unga som varken arbetar eller studerar. Det motsvarar 13,25 procent av hela ungdomsbefolkningen i samma åldersgrupp.

Region Norra Mellansverige hade samma år den högsta andelen uvas i åldern 20-24 år, 15,64 procent eller 7 801 individer. Till skillnad från den yngre åldersgruppen minskar dock andelen uvas från 2010



FIGUR 4.2 Andelen uvas i riket och i olika ESF-regioner, 20-24 år, 2007-2014. Procent.

Källa: Temagruppen Unga i arbetslivet.

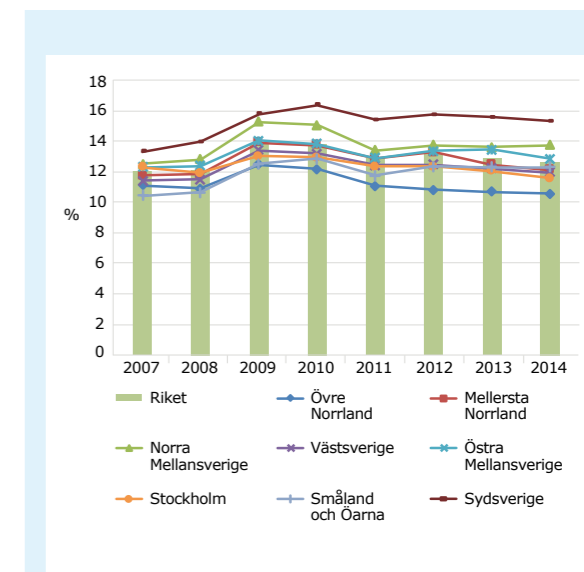
och framåt. Vidare visar figuren att de två regioner som har den relativt sett högsta andelen uvas under de fyra senaste undersökningsåren är regionerna Norra Mellansverige samt Sydsverige, 12,55 (6 861 individer) respektive 12,29 procent (12 207 individer). Andelen uvas i åldern 20-24 år är sedan 2011 lägst i Övre Norrland, 8,53 procent (3 359 individer).

### Utvecklingen av uvas-gruppen 25-29 år

Figur 4.3 visar slutligen andelen uvas bland unga i åldern 25-29 år. Ett mönster som framträder i denna figur, liksom i de två föregående, gäller andelen unga som varken arbetar eller studerar under 2009. Under det året noteras de högsta uvas-nivåerna i samtliga regioner inom åldersgruppen 25-29 år. Detta mönster är, som tidigare nämnts, en effekt av den globala finans-krisen som började redan 2007. Från och med 2010 och framåt ser vi däremot vissa positiva tendenser, även om andelen uvas i riket och i regionerna är förhållandevis stabila över åren.

De två regioner som genomgående har den högsta andelen uvas över tid är återigen Norra Mellansverige och Sydsverige. Andelen uvas i Sydsverige var 15,29 procent 2014, vilket motsvarar 14 897 individer av hela ungdomsbefolkningen i åldern 25-29 år. Övre Norrland har från 2009 och framåt den lägsta andelen unga som varken arbetar eller studerar. År 2014 hade regionen 10,53 procent (3 548 individer) uvas i åldern 25-29 år, vilket alltså är 4,75 procent lägre jämfört med andelen uvas i Sydsverige samma år. Med undantag för region Mellersta Norrland är uvas-nivåerna generellt sett högre bland unga i åldern 25-29 år jämfört med bland unga i åldern 20-24 år. Under 2009 och 2010 var andelen uvas högre bland unga i åldern 20-24 år jämfört med bland unga i åldern 25-29 år i Mellersta Norrland.

Sammantaget visar resultaten ovan att andelen uvas varierar mellan olika regioner och åldersgrupper samt över tid. Uvas-andelarna är som högst under 2009 och bland unga i åldern 25-29 år. Sydsverige och Norra



FIGUR 4.3 Andelen uvas i riket och i olika ESF-regioner, 25-29 år, 2007-2014. Procent.

Källa: Temagruppen Unga i arbetslivet.

Mellansverige har högsta andelen bland unga i åldern 20–24 och 25–29 år, medan Stockholms län har högsta andelen uvas bland unga i åldern 16–19 år. Andelen uvas i åldern 16–19 år ökar i samtliga regioner, medan andelen uvas i de två äldre åldersgrupperna minskar eller är stabila från 2010 och framåt.

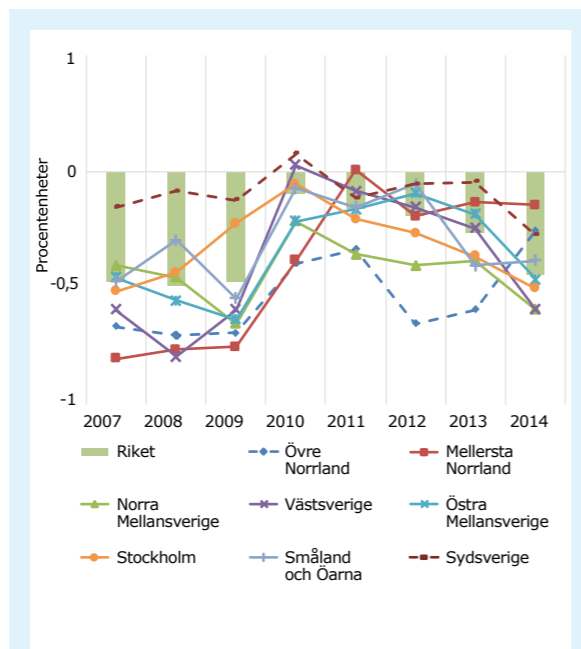
### Med stigande ålder blir det fler unga kvinnor än unga män som varken arbetar eller studerar

I detta avsnitt kommer kön att användas som en övergripande indelningsgrund i syfte att ge en bild av skillnaderna mellan och inom olika uvas-undergrupper. Vi redovisar resultaten separat för olika åldersgrupper.

#### Skillnader mellan killar och tjejer i uvas-gruppen 16-19 år

Tabell 4.1 i bilaga 2 visar att bland unga i åldern 16–19 år är det en större andel killar än tjejer som varken arbetar eller studerar i landet. Detta gäller för hela undersökningsperioden. Tabellen visar till exempel att 2,65 procent (5 883 individer) av alla svenska killar i åldern 16–19 år varken arbetade eller studerade 2014, medan motsvarande siffra för tjejerna är 2,21 procent (4 543 individer). Även i de olika regionerna är det en större andel killar än tjejer som hamnar i uvas-gruppen. Det gäller under hela undersökningstiden, förutom under 2010 då andelen tjejer var något större än andelen killar i Väst- och Sydsverige.

Det framgår vidare av tabellen att utvecklingstrenderna är ungefär desamma för både tjejer och killar över tid – andelen ökar under 2009, för att sedan minska fram till 2011. Det gäller oavsett region. Vidare visar tabellen att såväl andelen tjejer som killar i uvas-gruppen har minskat från den första mätpunkten (2007) till den sista (2014). Minskningen ligger inom intervallet 0,59–1,68 procentenheter. Den största minskning har skett bland killarna i Mellersta Norrland (-1,68 procentenheter) och den minsta minskningen bland tjejer i



**FIGUR 4.4** Skillnader mellan tjejer och killar i uvas-gruppen i riket och i olika ESF-regioner, 16-19 år, 2007-2014. Procentenheter. Kommentar: Minusvärden betyder att andelen som varken arbetar eller studerar är lägre bland tjejerna och plusvärden betyder att andelen som varken arbetar eller studerar är högre bland tjejerna jämfört med andelen bland killarna. Källa: Temagruppen Unga i arbetslivet.

regionen Småland och Öarna (-0,59 procentenheter). Fördjupade studier och studier av mer kvalitativ karaktär krävs för att undersöka vilka faktorer som påverkar *utvecklingen* av andelen unga som varken arbetar eller studerar i olika regioner.

För att närmare undersöka skillnaderna mellan tjejer och killar i olika regioner över tid, beräknades skillnaderna mellan könen i procentenheter (se figur 4.4). Detta gjordes genom att subtrahera andelen unga tjejer som varken arbetar eller studerar med motsvarande andel bland killarna. Minusvärden betyder att andelen uvas är lägre bland tjejerna och plusvärden betyder att andelen tjejer är högre jämfört med andelen bland killarna.

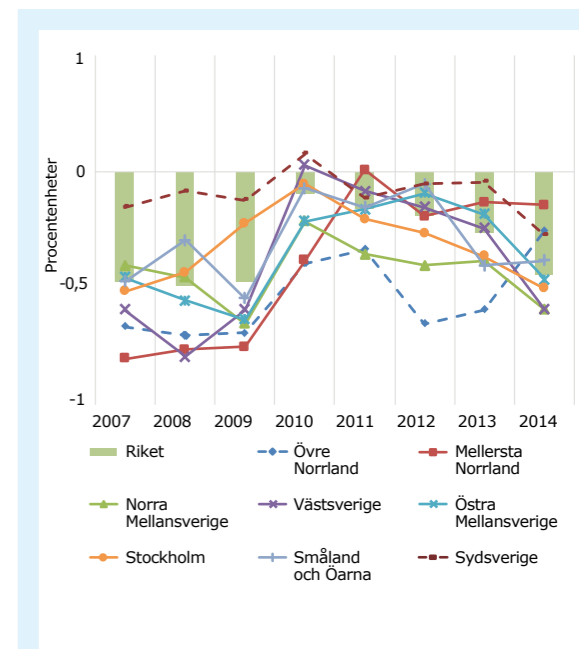
Figur 4.4 visar ett par intressanta trender. Den visar bland annat att skillnaderna i andelen uvas mellan könen under nästan hela undersökningsperioden är lägst i region Sydsverige. Den visar också att skillnaderna mellan andelen tjejer och killar som varken arbetar eller studerar ökar från och med 2011 såväl i riket som i många regioner, med undantag för i Övre Norrland där skillnaderna mellan könen i stället har minskat sedan 2012. Det bör dock understrykas att skillnaderna mellan könen bland unga i denna åldersgrupp överlag är små, mindre än en procentenhet.

#### Skillnader mellan killar och tjejer i uvas-gruppen 20-24 år

Hur ser könsvariationen ut bland unga i åldern 20–24 år? Det kan först och främst konstateras att det, i jämförelse med unga i åldern 16–19 år, inte framkommer lika tydliga och genomgående skillnader mellan könen vad gäller andelen som varken arbetar eller studerar över tid (se tabell 4.2 i bilaga 2). Här kan dock några likartade utvecklingstrender skönjas över regiongränserna. En tydlig sådan trend handlar om att i nästan alla regioner och i riket, så är det från 2012 och framåt en någon större andel män än kvinnor som tillhör uvas-gruppen. Region Småland och Öarna är dock ett undantag. Här har andelen kvinnor som tillhör uvas-gruppen varit något högre under nästan hela undersökningsperioden, förutom under 2009.

En ytterligare trend som kan avläsas i tabell 4.2 i bilaga 2 handlar om att andelen kvinnor var större än andelen män i samtliga regioner under 2007 och 2008, med undantag för region Mellersta Norrland 2008 där andelen män och andelen kvinnor var ungefär lika stora. År 2009 hade dock samtliga regioner en större andel män än kvinnor i uvas-gruppen. Detta kan vara en indikation på att männen drabbades hårdare av finanskrisen än kvinnorna i samma ålder.

Här förekommer däremot en större variation mellan regionerna beträffande förändringen mellan 2007 och 2014. I vissa regioner var andelen uvas lägre 2014 jämfört med 2007, medan andelarna har minskat



**FIGUR 4.5** Skillnader mellan tjejer och killar i uvas-gruppen i riket och i olika ESF-regioner, 20-24 år, 2007-2014. Procentenheter. Kommentar: Minusvärden betyder att andelen som varken arbetar eller studerar är lägre bland tjejerna och plusvärden betyder att andelen som varken arbetar eller studerar är högre bland tjejerna jämfört med andelen bland killarna. Källa: Temagruppen Unga i arbetslivet.

under samma period i vissa andra regioner. I Stockholms län har till exempel både andel kvinnor och andel män i uvas-gruppen minskat, medan andelen i regionerna Norra Mellansverige samt Småland och Öarna i stället har ökat, såväl bland kvinnor som bland män. Här framkommer slutligen inte några tydliga tendenser för storleken på skillnaderna mellan könen över tid eller mellan regioner, men siffrorna från 2014 visar att skillnaden i andelen uvas mellan könen var lägst i Norra Mellansverige och högst i Stockholms län (0,11 respektive 1,27 procentenheter).

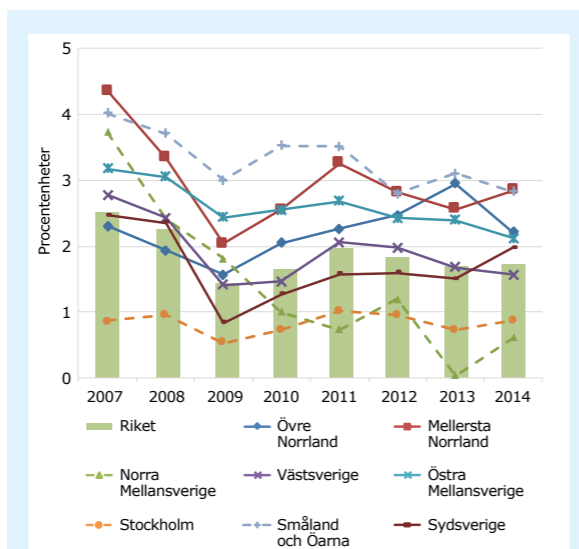
En närmare undersökning av skillnaderna mellan tjejer och killar i olika regioner och över tid visas i

figur 4.5. Där framgår bland annat att skillnaden mellan könen, beräknad i procentenheter, var störst i region Mellersta Norrland 2009. Sett över tid har skillnaderna mellan könen minskat sedan 2009 i ett antal regioner, särskilt i region Mellersta Norrland. Där minskar skillnaderna mellan könen från 3,17 procentenheter 2009 till drygt en procentenhet 2014.

### Skillnader mellan killar och tjejer i uvas-gruppen 25–29 år

Slutligen redovisar vi skillnaderna mellan kvinnor och män i andelen som varken arbetar eller studerar bland unga i åldern 25–29 år (tabell 4.3 i bilaga 2). Till skillnad från resultaten ovan för unga i åldern 20–24 år, framkommer här mycket tydligare skillnader mellan könen. I samtliga regioner tillhör en större andel kvinnor än män uvas-gruppen. Detta gäller under hela undersökningsperioden, 2007–2014. Dessa resultat står alltså i tydlig kontrast till resultaten bland unga i åldern 16–19 år, där en större andel killar än tjejer varken arbetade eller studerade i så gott som alla regioner. Överlag är också könsskillnaderna inom respektive region och över åren större bland unga i åldern 25–29 år, jämfört med bland de två yngre åldersgrupperna, särskilt jämfört med tjejer och killar i åldern 16–19 år. En sannolik förklaring till överrepresentationen av kvinnor i uvas-gruppen bland unga i åldern 25–29 år kan vara att många unga kvinnor är hemma med barn och har föräldrapenning på garantinivå.

Av figur 4.6, som visar skillnaderna i procentenheter, framgår vidare att skillnaderna mellan könen har varit mest stabila i Stockholms län. Där har könsskillnaderna i andelen uvas legat stabilt kring en procentenhet under perioden 2007–2014, till skillnad från i andra regioner där nivåerna varierat. Figuren visar dessutom att skillnaderna mellan könen sedan 2008 har varit störst i Småland och Öarna. Där har alltså en större andel kvinnor än män varken arbetat eller studerat under undersökningsperioden. En ytterligare tydlig trend som kan skönjas i figuren är att skillnaderna mellan könen minskar ganska kraftigt över åren



**FIGUR 4.6** Skillnader mellan tjejer och killar i uvas-gruppen i riket och i olika ESF-regioner, 25-29 år, 2007-2014. Procentenheter. Kommentar: Plusvärden betyder att andelen som varken arbetar eller studerar är högre bland tjejerna jämfört med andelen bland killarna.

Källa: Temagruppen Unga i arbetslivet.

i region Mellersta Norrland, från 3,7 procentenheter 2007 till drygt 0,60 procentenheter 2014. Vi ser även en liknande utveckling bland yngre åldersgrupper i regionen.

### Det är vanligare bland utrikes födda än bland inrikes födda att tillhöra uvas-gruppen

I detta avsnitt undersöks skillnaden mellan de utrikes och de inrikes födda ungdomarna som varken arbetar eller studerar. Resultaten redovisas separat för respektive åldersgrupp. Sammantaget visar resultaten nedan att det förekommer tydliga skillnader i andelen unga som tillhör uvas-gruppen bland utrikes födda och inrikes födda. En större andel utrikes födda än inrikes födda hamnar i gruppen som varken arbetar eller studerar. Det gäller i samtliga regioner och bland unga i

olika åldersgrupper. Samtidigt visar siffrorna att det finns en viss variation mellan olika regioner i landet beträffande andelen som hamnar i uvas-gruppen över tid. I vissa regioner sjunker andelen uvas, medan andelen ökar i andra, i synnerhet vid en jämförelse mellan 2007 och 2014. Skillnaderna i andelen uvas mellan inrikes födda och utrikes födda är störst i Sydsvrige jämfört med i andra regioner. Det gäller oavsett vilken åldersgrupp som studeras.

### Utrikes och inrikes födda i uvas-gruppen 16-19 år

I tabell 4.4 i bilaga 3, som visar utrikes och inrikes födda i uvas gruppen 16–19 år, framkommer ett antal viktiga mönster och tendenser. Först och främst visar den att andelen uvas är högre bland utrikes födda ungdomar jämfört med bland inrikes födda ungdomar. Detta gäller över tid samt vid jämförelse mellan olika regioner. Av tabellen framgår till exempel att den totala andelen uvas bland inrikes födda ungdomar i åldern 16–19 år ligger på 1,49 procent 2014, medan motsvarande siffra för utrikes födda ungdomar är 8,20 procent. Samtidigt visar tabellen att det finns förhållandevis stora skillnader i andelen inrikes och utrikes födda ungdomar som tillhör uvas-gruppen i olika regioner. År 2014 var skillnaden störst i Sydsvrige (7,86 procentenheter) och minst i Östra Mellansverige (5,77 procentenheter).

Ett annat mönster som framträder i tabell 4.4 gäller andelen unga som varken arbetar eller studerar under 2008 och 2009. Under dessa år noteras de högsta uvas-nivåerna bland samtliga grupper, oavsett födelseland och region. Detta mönster är, som tidigare nämnts, en effekt av den globala finanskrisen som började redan 2007. Från och med 2010 och framåt visas däremot mer positiva tendenser bland samtliga grupper och regioner.

Vid en jämförelse mellan siffrorna för 2007 och 2014 ser vi att andelen unga som varken arbetar eller studerar minskar bland såväl inrikes som utrikes födda i samtliga regioner, med undantag för region Småland och Öarna. I den regionen har andelen uvas i

stället ökat med 1,32 procentenheter. Den största minskningen finns bland utrikes födda i Övre Norrland, där andelen mellan 2007 och 2014 har gått från 11,49 procent till 7,92 procent.

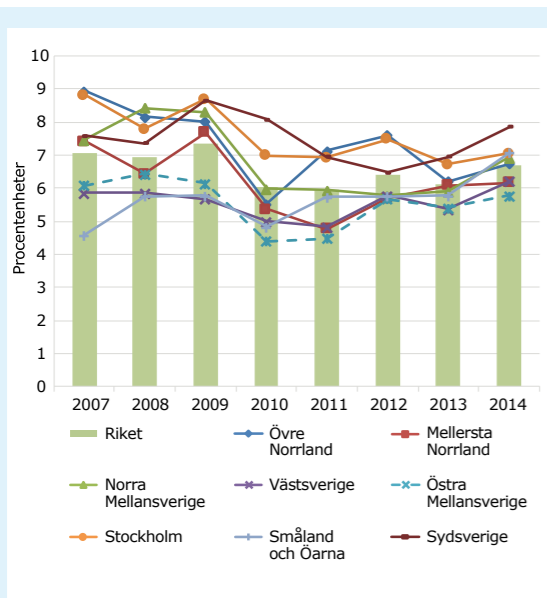
I övrigt visar siffrorna, som inte redovisas i tabellen ovan, likartade mönster för tjejer som för killar under hela den studerade undersökningsperioden, oavsett region. Utrikes födda tjejer och killar tillhör alltså i större utsträckning uvas-gruppen jämfört med inrikes födda tjejer och killar.

För att närmare undersöka skillnaderna mellan andelen inrikes födda och andelen utrikes födda som varken arbetar eller studerar, jämfördes skillnaderna mellan grupperna i procentenheter (se figur 4.7). Detta gjordes genom att subtrahera andelen unga utrikes födda som varken arbetar eller studerar med motsvarande andel bland inrikes födda. Siffrorna visar alltså hur många procentenheter som andelen utrikes födda i uvas-gruppen är högre än andelen inrikes födda som varken arbetar eller studerar. Sett över tid är andelen utrikes födda i uvas mellan ungefär 4 till 9 procentenheter högre jämfört med andelen inrikes födda. Från och med 2010 och framåt är skillnaderna minst i Östra Mellansverige. I Stockholms län, Sydsvrige och Övre Norrland är skillnaderna genomgående större jämfört med i andra regioner. Slutligen visar figur 4.7 att skillnaderna i samtliga regioner mellan utrikes födda och inrikes födda tillhörande uvas-gruppen ökar något mellan 2013 och 2014.

### Utrikes och inrikes födda i uvas-gruppen 20-24 år

I tabell 4.5 i bilaga 3 redovisas andelen uvas bland unga i åldern 20–24 år, uppdelat efter födelseland. Den visar många likartade utvecklingsmönster och trender över tid som bland unga i åldersgruppen 16–19 år. Här visar siffrorna att även i denna åldersgrupp är andelen uvas högre bland utrikes födda ungdomar jämfört med bland inrikes födda ungdomar. Detta gäller över tid samt vid jämförelser mellan olika regioner. Av tabellen framgår att den totala andelen uvas bland inrikes födda ungdomar i åldern 20–24 år uppgår till 9,17 procent (52 826 individer) 2014,





**FIGUR 4.7** Skillnader mellan utrikes födda och inrikes födda i uvas-gruppen i riket och i olika ESF-regioner, 16-19 år, 2007-2014. Procentenheter.  
Kommentar: Plusvärden betyder att andelen som varken arbetar eller studerar är högre bland utrikes födda jämfört med andelen bland inrikes födda.  
Källa: Temagruppen Unga i arbetslivet.

medan motsvarande siffra för utrikes födda ungdomar är 19,70 procent (18 808 individer). I denna åldersgrupp är dock skillnaderna mellan utrikes födda och inrikes födda något större i jämförelse med skillnaderna bland utrikes födda och inrikes födda i åldern 16-19 år. Tabellen visar till exempel att den största skillnaden förekommer i region Sydsverige (13,60 procentenheter) och den minsta i Övre Norrland (7,89 procentenheter) 2014.

Vid en jämförelse mellan 2007 och 2014 går det inte se några entydiga trender (se tabell 4.5 i bilaga 3). Andelen unga som varken arbetar eller studerar minskar i vissa regioner, medan andelen ökar i andra, bland såväl inrikes som utrikes födda. I regionerna

Övre Norrland, Mellersta Norrland, Östra Mellansverige samt Stockholms län minskar andelarna, såväl bland utrikes som bland inrikes födda. I regionerna Småland och Öarna samt Sydsverige ökar däremot andelarna unga som varken arbetar eller studerar, både bland utrikes födda och bland inrikes födda. I resterande regioner ökar andelen bland inrikes födda, men det sker en minskning i andelen uvas mellan 2007 och 2014 bland utrikes födda.

Figur 4.8 visar vidare att skillnaderna i andelen uvas genomgående är störst i region Sydsverige, med undantag för 2007 då skillnaden var störst i Mellersta Norrland. Sett till hela undersökningsperioden (2007-2014) har skillnaderna mellan utrikes födda och inrikes födda i uvas-gruppen minskat i samtliga regioner, förutom i Småland och Öarna där skillnaderna i stället ökar något från 2011 och framåt.

#### Utrikes och inrikes födda i uvas gruppen 25-29 år

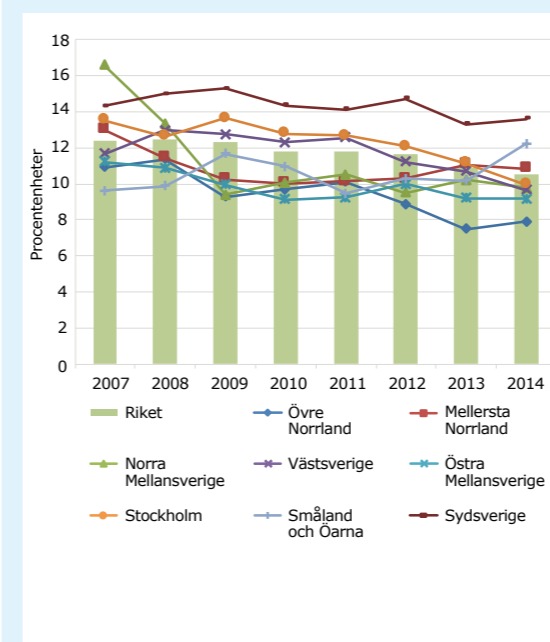
Slutligen studeras här variationen i andelen som varken arbetar eller studerar bland unga i åldersgruppen 25-29 år, uppdelat efter födelse-land och region. I tabell 4.6 i bilaga 3 framgår att även bland unga i denna åldersgrupp tillhör en större andel unga utrikes födda i uvas-gruppen jämfört med andelen unga inrikes födda. Siffrorna på riksnivå visar att andelen uvas bland utrikes födda var 24,18 procent (36 425 individer) 2014, medan motsvarande siffra bland inrikes födda var 9,13 procent (46 116 individer). Det förekommer alltså en stor variation mellan unga utrikes födda och unga inrikes födda när det gäller andelen som tillhör uvas. Den största skillnaden i andelen utrikes födda och inrikes födda som tillhör uvas finns återigen i region Sydsverige, 18,67 procentenheter 2014. Den lägsta skillnaden finns däremot i Västsverige, 13,54 procentenheter.

Vid en jämförelse mellan siffrorna för 2007 och för 2014 går det inte se några entydiga mönster. I vissa regioner har andelen uvas ökat, medan andelen har sjunkit med några procentenheter i andra regioner, till exempel i Stockholms län, Östra Mellansverige och Övre Norrland.

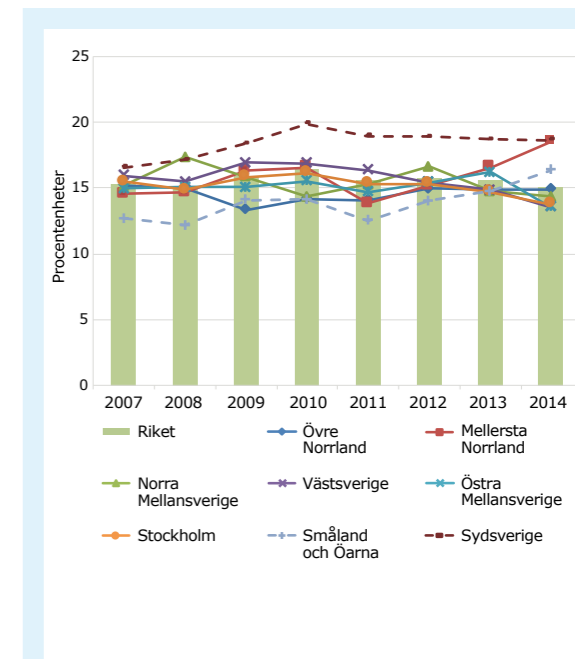
I dessa regioner har andelen sjunkit mest bland utrikes födda jämfört med bland inrikes födda.

Figur 4.9 visar dessutom att skillnaden mellan utrikes födda och inrikes födda i andelen unga som varken arbetar eller studerar under hela undersökningsperioden är

störst i Sydsverige. Figuren visar också att i de flesta regioner ligger skillnaderna ganska stabilt över tid, med undantag för regionerna Norra Mellansverige samt Småland och Öarna där skillnaderna i stället ökar med några procentenheter mellan 2011 och 2014.



**FIGUR 4.8** Skillnader mellan utrikes födda och inrikes födda i uvas-gruppen i riket och i olika ESF-regioner, 20-24 år, 2007-2014. Procentenheter.  
Kommentar: Plusvärden betyder att andelen som varken arbetar eller studerar är högre bland utrikes födda jämfört med andelen bland inrikes födda.  
Källa: Temagruppen Unga i arbetslivet.



**FIGUR 4.9** Skillnader mellan utrikes och inrikes födda i uvas-gruppen, i riket och i olika ESF-regioner, 25-29 år, 2007-2014. Procentenheter.  
Kommentar: Plusvärden betyder att andelen som varken arbetar eller studerar är högre bland utrikes födda jämfört med andelen bland inrikes födda.  
Källa: Temagruppen Unga i arbetslivet.



## 5. Diskussion

Syftet med denna studie har varit att ge en beskrivande och överskådlig helhetsbild av i vilken utsträckning unga varken arbetar eller studerar (uvas) eller finns i någon annan meningsfull sysselsättning. Fokus har varit skillnader och likheter mellan regioner i Socialfonden och i förhållande till riket. Beskrivningen och analysen utgår från Socialfondens mål och olika insatser, bland annat inom det så kallade sysselsättningsinitiativet som genomförs i tre regioner. Till beskrivningen av uvas-gruppen skulle också en kortare analys göras av vilka utmaningar vi står inför som kan förbättra situationen för gruppen utifrån ett socialt inkluderingsperspektiv.

### Beakta variationen i uvas-gruppen och mellan regioner!

Analyser av registerdata visade att det förekommer betydande geografiska skillnader i andelen unga som hamnar i uvas-gruppen. Sydsverige och Norra Mellansverige hade till exempel högsta andelen uvas bland unga i åldern 20–24 och 25–29 år, medan Stockholms län hade högsta andelen uvas bland unga i åldern 16–19 år. Vidare visade resultaten att i samtliga regioner tillhörde en större andel kvinnor än män uvas-gruppen. Det förekom också tydliga skillnader mellan utrikes och inrikes födda ungdomar i samtliga regioner. Andelen uvas var högre bland utrikes födda ungdomar jämfört med bland inrikes födda ungdomar.

Sammantaget visar alltså resultaten att det förekommer betydande skillnader mellan olika regioner, olika åldersgrupper, utrikes och inrikes födda samt mellan tjejer och killar i fråga om andelen som tillhör uvas-gruppen. Till detta visar också tidigare studier att orsaker till att unga finns i uvas-gruppen är mycket varierande (jfr Temagruppen Unga i arbetslivet 2014, 2016). Dessa är viktiga skillnader som bör tas i beaktande vid implementering och genomförande av

olika insatser som syftar till att motverka ungdomsarbetslösheten på lokal och regional nivå.

### Samordna och använd en mångfald av insatser!

Den bild av variationer mellan regioner och inom uvas-gruppen som vi presenterar i rapporten visar att det krävs många och samordnade insatser från flera samhällssektorer för att underlätta för unga, i synnerhet för de som lever under svårare förhållanden, att etablera sig på arbetsmarknaden och i samhällslivet. Behovet och vikten av samordnade insatser och stöd är något som Temagruppen Unga i arbetslivet och flera andra aktörer tidigare har betonat (Temagruppen Unga i arbetslivet 2014).

En välfungerande samverkan mellan staten, kommunerna och landstingen, men också mellan det civila samhällets organisationer och olika arbetsgivare, är viktiga förutsättningar för att fler ungdomar snabbare ska komma ut på arbetsmarknaden eller i studier. Detta gäller inte minst unga med funktionsnedsättning och andra som befinner sig långt borta från arbetsmarknaden (jfr SOU 2017:19).

Även i regeringens strategi för unga som varken arbetar eller studerar identifieras behovet av ökad samverkan mellan olika aktörer mot bakgrund av att många unga annars riskerar att hamna mellan olika aktörers ansvar (regeringens strategi 2015). För att ge unga bättre förutsättningar att etablera sig i arbets- och samhällslivet finns alltså ett fortsatt behov av att samordna stödet och de arbetsmarknadspolitiska insatserna bättre.

Om varaktiga förändringar ska åstadkommas krävs också en mångfald av insatser. Den officiella statistiken visar att andelen ungdomar som varit *arbetslösa* i mer än 90 dagar har sjunkit de senaste åren, men andelen ungdomar som varken arbetar eller studerar ligger kvar på samma nivåer trots den goda konjunkturen. Studier kon-

staterar att ett förbättrat läge på arbetsmarknaden och mer gynnsamma ekonomiska villkor inte har samma positiva effekter på utflödet ur uvas-gruppen (Eurofound 2012). En förklaring till detta tycks vara att många i uvas-gruppen befinner sig längre bort från arbetsmarknaden jämfört med genomsnittet av dem som enbart är registrerade som arbetslösa (jfr Olofsson 2014). Detta innebär att enbart en högkonjunktur inte är tillräcklig för att bryta utanförskapet. Dessa personer är oftast i behov av flera parallella insatser från olika aktörer för att lyckas lämna uvas-gruppen och etablera sig i arbets- och samhällslivet.

### Sätt in tidiga och individanpassade insatser!

Varaktiga förändringar kräver dessutom tidiga och skraddarsydd individuellt anpassade insatser. Analyser som har gjorts, bland annat i rapporten *Det stora steget* från Myndigheten för ungdoms- och civilsamhällesfrågor, visar att resultaten i grundskolan och gymnasieskolan har stor betydelse för ungas etableringsmöjligheter senare i livet. Till exempel hamnar en betydligt större andel unga som gått ut grundskolan utan behörighet till gymnasiet i gruppen unga som varken arbetar eller studerar, jämfört med unga som har behörighet. I rapporten betonas därför vikten av tidiga insatser i skolan för att kunna påverka ungas möjligheter att etablera sig senare i livet (Myndigheten för ungdoms- och civilsamhällesfrågor 2017). Därutöver indikerar erfarenheter från olika arbetsmarknadsprojekt för unga inom Europeiska socialfonden, som Tema-gruppen Unga i arbetslivet har samlat in, att tidiga och individanpassade insatser är att föredra såväl ur ett individperspektiv som ur ett samhällsekonomiskt perspektiv (Temagruppen Unga i arbetslivet 2014, 2016).

### Var uppmärksam på exkluderande och diskriminerande strukturer!

Förutom genomförandet av samordnade, tidiga och individanpassade insatser måste också ett långsiktigt och gediget arbete pågå för att undanröja de exkluderingsmekanismer och diskriminerande strukturer och praktiker som förekommer i samhället. Exkluderade

grupper och individer finns i alla samhällen – rika som fattiga, demokratiska som icke-demokratiska. Individer eller grupper är exkluderade eller inkluderade i samhället på basis av sin identitet eller grupptillhörighet. Människor kan exkluderas från att vara fullt delaktiga i samhällslivet på basis av sin sociala identitet eller sin geografiska hemvist.

En av de grupper som riskerar att hamna i ett varaktigt utanförskap är just personer som varken arbetar eller studerar. Som framgår av resultaten i denna rapport står en signifikant andel unga i Sverige helt utanför arbetsmarknaden och utbildningssystemet. Att tillhöra uvas-gruppen begränsar inte bara den enskilde individens sociala delaktighet och möjligheter att påverka samhällsutvecklingen, utan medför också stora kostnader för samhället. Det handlar då inte enbart om samhällsekonomiska kostnader, utan på sikt också om kostnader i form av förlorat humankapital.

Exkluderingen från arbetsmarknaden och andra samhällsområden kan alltså innebära att unga människors samlade humankapital i termer av talanger, kompetenser, drivkrafter, färdigheter, erfarenheter, idéer och kreativa förmågor, som kan bidra till den generella samhällsutvecklingen, går till spillo. Berörda aktörer och samhället i stort har därför ett viktigt ansvar för att se till att dessa unga har goda och likvärdiga förutsättningar att vara delaktiga i samhället och kan ta del av det generella välfärdssystemet.

De stora frågorna är nu:

- Hur skapas goda förutsättningar och jämlika villkor för *alla* unga så att de både kan känna sig, och faktiskt vara, inkluderade i samhället?
- Hur ges unga likvärdiga förutsättningar att kunna påverka sitt eget liv och samhällsutvecklingen?
- Hur kan *alla* unga få tillgång till det stöd och den samhällsservice som behövs på lika villkor?

Det finns självfallet inga enkla svar på dessa svåra frågor. Svårigheten beror inte minst på att den *önskade* exkluderingen är en mångbottnad utmaning med djupa rötter i samhällets olika system. Det finns därför inte bara en lösning på utmaningen. Dessutom är olika

aspekter av ungas vardagsliv sammanlänkade och ömsesidigt beroende av varandra. Detta innebär bland annat att exkluderingen från en samhällssfär ökar risken att också blir exkluderad från andra sfärer, så kallad *kumulativ exkludering*. Unga som varken arbetar eller studerar löper därför en större risk att exempelvis även exkluderas från bostadsmarknaden (jfr Petersson & Davidsson 2016).

### Motverka skadliga strukturer för ett socialt hållbart samhälle!

Skadliga samhällsstrukturer av olika slag hindrar inte bara enskilda individer från att använda sin fulla potential, utan står också i vägen för en samhällsutveckling där alla medborgare, oavsett bakgrund, kan vara delaktiga och medansvariga. Den strukturella diskrimineringen som förekommer på arbetsmarknaden och inom andra samhällssektorer i dagens Sverige kan i sammanhanget anföras som ett viktigt exempel på en sådan skadlig struktur. Den strukturella diskrimineringen, som består av samhällets institutionella ordning, normer, regler och andra samhällsstrukturer, kan hindra såväl personer som grupper från etniska eller religiösa minoriteter att uppnå likvärdiga möjligheter och rättigheter som majoritetssamhället. Den begränsar bland annat deras möjligheter till arbete och

delaktighet i samhället på likvärdiga villkor.

Arbetslöshet, bristande likvärdighet samt begränsade möjligheter till delaktighet och samhällsservice kan i sin tur leda till ökad polarisering och segregation i samhället.

Dessa strukturer innebär gemensamma utmaningar för flera aktörer i samhället. Inom ramen för Europeiska socialfonden finns det viktiga möjligheter att bidra till en socialt hållbar och inkluderande tillväxt för att minska de ekonomiska och sociala skillnaderna mellan olika regioner och grupper i samhället. De insatser som görs inom socialfonden, inte minst inom programområde 3 (sysselsättningsinitiativet), som direkt syftar till att stötta ungas möjlighet till etablering och delaktighet i samhällslivet, måste därför kombineras med ett arbete för att påverka samhällsstrukturer. För att motverka strukturer som hindrar utvecklingen av ett socialt hållbart samhälle behövs det mer kunskap om, och förståelse för, olika exkluderingsstrukturer och bakomliggande mekanismer som förhindrar ungas inkludering i samhället, på såväl lokal, regional och nationell nivå som på EU-nivå. Exempelvis kan det finnas skäl att tro att arbetsgivare i en rekryteringsprocess, omedvetet eller medvetet, väljer bort personer som är utrikes födda eller har en funktionsnedsättning (jfr Petersson 2014).



# Referenser

European Commission (2004) Joint Report on Social Inclusion. Report 7101/04, European Commission, Brussels.

Europeiska socialfonden (2014). Nationellt socialfondsprogram för investering för tillväxt och sysselsättning 2014-2020.

Eurofound (2012). NEETs Young people not in employment, education or training: Characteristics, costs and policy responses in Europe. Luxembourg: Publications Office of the European Union.

Kommittédirektiv (2015:70). Samordnare för unga som varken arbetar eller studerar.

MacDonald, R., Shildrick, T., Webster, C., Simpson, D. (2005). Growing Up in Poor Neighbourhoods. The Significance of Class and Place in the Extended Transitions of "Socially Excluded" Young Adults. *Sociology*, 39:5, 873-891.

Myndigheten för ungdoms- och civilsamhällesfrågor (2017a). Det stora steget – Delrapport om ungas övergång från skola till arbetsliv. Stockholm: Myndigheten för ungdoms- och civilsamhällesfrågor.

Olofsson, J. (2014). Den långa vägen till arbetsmarknaden: Om unga utanför. Studentlitteratur.

Petersson, F., Davidsson, T. & Petersson, F. (red.) (2016). Social exkludering: perspektiv, process, problemkonstruktion. (Upplaga 1). Lund: Studentlitteratur.

Petersson, S. (2014). utrikes födda på arbetsmarknaden: en forskningsöversikt. Stockholms Universitets Linnécentrum för Integrationsstudier.

Regeringens strategi (2015). Vägar framåt – strategi för unga som varken arbetar eller studerar. U2015/05478/UF. Stockholm: Regeringskansliet, Utbildningsdepartementet.

SOU 2013:74 Unga som varken arbetar eller studerar – statistik, stöd och samverkan. Stockholm: Integrations- och jämställdhetsdepartementet.

SOU 2017:9 Det handlar om oss – unga som varken arbetar eller studerar. Stockholm: Wolters Kluwer.

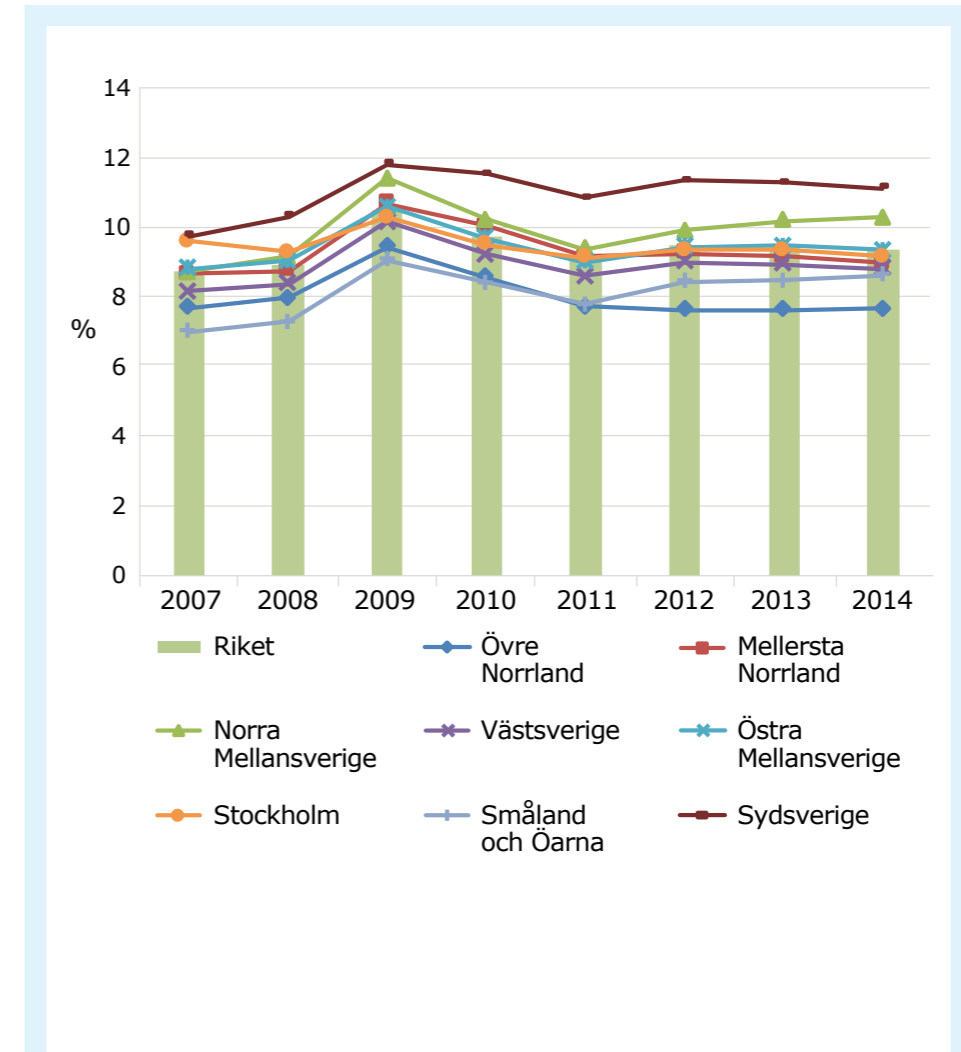
SOU 2017:19 Uppdrag: Samverkan – Steg på vägen mot fördjupad lokal samverkan för unga arbetslösa. Stockholm: Wolters Kluwer.

Temagruppen Unga i arbetslivet (2014). Lärdomar från arbetsmarknadsprojekt för unga. Stockholm: Ungdomsstyrelsen

Temagruppen Unga i arbetslivet (2016). Gräv där du står! Stockholm: Myndigheten för ungdoms- och civilsamhällesfrågor.

United Nations. (2009). Creating an Inclusive Society: Practical Strategies to Promote Social Integration.

# Bilaga 1. Andelen uvas över tid, 16-29 år, efter region



FIGUR 2.2 Andelen uvas över tid, 16-29 år, efter region.  
Källa: Temagruppen unga i arbetslivet.

# Bilaga 2. Andelen uvas över tid, efter ålder och kön

Tabell 4.1 Andelen uvas över tid, efter kön, 16–19 år, 2007-2014. Procent

Regioner	Kön	& & antal	2007	2008	2009	2010	2011	2012	2013	2014	Förändring 2014-2007
Övre Norrland	Kvinnor	%	2,68	2,88	3,08	1,50	1,43	1,52	1,60	1,83	-0,85
		antal	381	415	436	206	184	182	180	195	
	Män	%	3,34	3,58	3,76	1,89	1,76	2,17	2,19	2,08	-1,25
		antal	514	556	579	283	247	288	277	251	
Mellersta Norrland	Kvinnor	%	2,86	2,98	3,28	1,28	1,57	1,69	1,90	1,83	-1,03
		antal	293	303	328	123	143	145	154	140	
	Män	%	3,66	3,74	4,03	1,66	1,56	1,88	2,03	1,97	-1,68
		antal	397	408	432	172	152	172	177	164	
Norra Mellansverige	Kvinnor	%	3,18	3,45	3,46	1,55	1,47	1,74	1,87	2,13	-1,05
		antal	738	814	808	350	311	343	346	379	
	Män	%	3,58	3,90	4,11	1,76	1,82	2,14	2,24	2,72	-0,86
		antal	893	982	1029	422	410	451	450	530	
Västsvrige	Kvinnor	%	2,90	2,96	3,08	1,60	1,62	1,79	1,86	1,79	-1,11
		antal	1455	1509	1579	805	782	821	807	742	
	Män	%	3,49	3,75	3,67	1,58	1,71	1,95	2,09	2,39	-1,11
		antal	1865	2039	1999	833	866	937	958	1063	
Östra Mellansverige	Kvinnor	%	3,07	3,35	3,36	1,64	1,75	1,97	2,16	2,05	-1,03
		antal	1312	1461	1469	701	720	773	803	726	
	Män	%	3,52	3,89	3,99	1,85	1,91	2,07	2,34	2,50	-1,02
		antal	1599	1796	1841	830	830	855	926	957	
Stockholm	Kvinnor	%	3,63	3,63	3,87	2,44	2,49	2,63	2,62	2,76	-0,87
		antal	1746	1800	1956	1226	1230	1262	1214	1242	
	Män	%	4,14	4,06	4,09	2,49	2,70	2,89	2,98	3,27	-0,87
		antal	2087	2114	2165	1322	1412	1465	1461	1549	
Småland och Öarna	Kvinnor	%	2,44	2,71	2,57	1,35	1,48	1,62	1,55	1,85	-0,59
		antal	569	635	602	304	319	325	294	335	
	Män	%	2,91	3,00	3,12	1,42	1,63	1,67	1,95	2,23	-0,68
		antal	713	747	777	341	375	361	399	437	
Sydsverige	Kvinnor	%	3,64	3,93	4,01	2,44	2,36	2,40	2,57	2,61	-1,03
		antal	1295	1416	1458	862	803	782	802	784	
	Män	%	3,79	4,02	4,13	2,36	2,46	2,45	2,61	2,88	-0,91
		antal	1412	1527	1567	879	890	845	868	932	
Riket	Kvinnor	%	3,15	3,32	3,42	1,85	1,89	2,05	2,14	2,21	-0,94
		antal	7789	8353	8636	4577	4492	4633	4600	4543	
	Män	%	3,62	3,81	3,88	1,94	2,06	2,24	2,40	2,65	-0,97
		antal	9480	10169	10389	5082	5182	5374	5516	5883	

Källa: Temagruppen unga i arbetslivet.

Tabell 4.2 Andelen uvas över tid, efter kön, 20–24 år, 2007-2014. Procent

Regioner	Kön	& & antal	2007	2008	2009	2010	2011	2012	2013	2014	Förändring 2014-2007
Övre Norrland	Kvinnor	%	9,19	9,80	10,93	10,33	9,32	9,02	8,45	8,19	-1,00
		antal	1468	1594	1834	1783	1669	1658	1566	1504	
	Män	%	8,52	9,48	12,87	11,51	9,54	8,77	8,72	8,80	0,28
		antal	1502	1708	2422	2240	1937	1827	1841	1855	
Mellersta Norrland	Kvinnor	%	12,23	11,53	13,09	13,59	11,75	11,02	11,42	10,50	-1,73
		antal	1165	1137	1349	1474	1305	1230	1262	1163	
	Män	%	10,96	11,58	16,25	15,56	12,80	12,19	11,57	11,42	0,46
		antal	1134	1247	1819	1817	1543	1500	1429	1410	
Norra Mellansverige	Kvinnor	%	12,29	12,85	14,96	13,88	12,99	13,21	13,43	12,49	0,20
		antal	2664	2903	3529	3450	3332	3474	3557	3246	
	Män	%	10,02	10,76	16,26	13,98	11,93	12,33	12,63	12,61	2,59
		antal	2434	2718	4272	3863	3384	3607	3673	3615	
Västsvrige	Kvinnor	%	10,41	10,53	12,35	11,79	10,53	10,71	10,20	9,79	-0,62
		antal	5723	6057	7396	7337	6757	7006	6764	6512	
	Män	%	8,55	9,25	13,45	11,80	10,13	10,94	10,76	10,35	1,81
		antal	4972	5610	8463	7685	6789	7510	7461	7200	
Östra Mellansverige	Kvinnor	%	11,39	11,41	12,87	12,20	11,16	10,93	10,45	10,10	-1,29
		antal	5445	5667	6750	6661	6268	6320	6119	5900	
	Män	%	9,96	10,27	14,07	12,70	10,89	11,49	10,96	11,08	1,11
		antal	5031	5382	7724	7270	6411	6954	6693	6785	
Stockholm	Kvinnor	%	11,48	11,02	11,77	10,95	10,23	10,35	10,10	9,67	-1,81
		antal	6490	6505	7280	7132	6876	7186	7085	6798	
	Män	%	11,27	10,73	12,95	11,56	10,73	11,13	11,24	10,94	-0,33
		antal	6334	6319	8018	7529	7241	7741	7930	7802	
Småland och Öarna	Kvinnor	%	9,48	9,60	11,68	11,31	10,28	10,51	10,34	10,15	0,68
		antal	2245	2384	2970	2980	2781	2917	2846	2763	
	Män	%	7,10	7,81	12,20	10,49	8,92	10,03	9,61	9,57	2,47
		antal	1810	2064	3328	2988	2613	3006	2888	2874	
Sydsverige	Kvinnor	%	12,32	12,94	13,99	13,58	12,82	13,25	12,78	12,08	-0,24
		antal	5167	5664	6387	6485	6241	6537	6312	5923	
	Män	%	10,41	11,13	14,48	14,19	12,56	13,28	12,88	12,49	2,08
		antal	4448	4936	6693	6845	6215	6703	6501	6284	
Riket	Kvinnor	%	11,16	11,25	12,67	12,07	11,08	11,16	10,83	10,34	-0,82
		antal	30367	31911	37495	37302	35229	36328	35511	33809	
	Män	%	9,69	10,10	13,81	12,46	10,85	11,37	11,17	10,98	1,28
		antal	27665	29984	42739	40237	36133	38848	38416	37825	

Källa: Temagruppen unga i arbetslivet.

# Bilaga 3. Andelen uvas över tid, efter födelseland och ålder

Tabell 4.3 Andelen uvas över tid, efter kön, 25–29 år, 2007-2014. Procent

Regioner	Kön	& & antal	2007	2008	2009	2010	2011	2012	2013	2014	Förändring 2014-2007
Övre Norrland	Kvinnor	%	12,33	11,93	13,29	13,29	12,29	12,11	12,28	11,73	-0,60
		antal	1685	1635	1817	1819	1699	1725	1819	1820	
	Män	%	10,02	9,99	11,72	11,23	10,03	9,64	9,33	9,52	-0,50
Mellersta Norrland	Kvinnor	%	13,69	13,09	14,85	14,27	13,28	13,90	12,46	12,43	-1,27
		antal	1198	1148	1282	1241	1176	1287	1195	1244	
	Män	%	9,97	10,67	13,04	13,27	12,55	12,70	12,43	11,81	1,84
Norra Mellansverige	Kvinnor	%	14,77	14,54	16,32	16,38	15,13	15,21	14,96	15,25	0,48
		antal	2810	2790	3186	3246	3050	3147	3248	3524	
	Män	%	10,42	11,21	14,29	13,83	11,86	12,39	12,39	12,40	1,98
Västsvrige	Kvinnor	%	12,83	12,74	14,10	13,91	13,47	13,47	13,05	12,73	-0,10
		antal	7104	7109	7963	7975	7902	8080	8138	8201	
	Män	%	10,05	10,31	12,69	12,45	11,41	11,49	11,37	11,16	1,12
Östra Mellansverige	Kvinnor	%	13,92	13,97	15,31	15,16	14,29	14,59	14,67	13,93	0,02
		antal	6022	6084	6769	6831	6618	6984	7314	7268	
	Män	%	10,73	10,92	12,86	12,61	11,61	12,17	12,27	11,82	1,08
Stockholm	Kvinnor	%	12,71	12,39	13,28	13,31	12,83	12,81	12,41	12,02	-0,69
		antal	8732	8733	9566	9729	9663	9956	10004	10007	
	Män	%	11,83	11,43	12,75	12,58	11,81	11,86	11,68	11,15	-0,68
Småland och Öarna	Kvinnor	%	12,53	12,60	14,08	14,69	13,58	13,79	13,90	13,77	1,24
		antal	2527	2567	2879	3062	2884	3015	3157	3244	
	Män	%	8,51	8,89	11,09	11,17	10,07	10,98	10,80	10,93	2,42
Sydsverige	Kvinnor	%	14,58	15,17	16,21	17,00	16,20	16,53	16,30	16,29	1,70
		antal	6118	6473	7047	7509	7273	7535	7632	7890	
	Män	%	12,12	12,81	15,36	15,73	14,63	14,93	14,79	14,30	2,19
Riket	Kvinnor	%	13,36	13,31	14,55	14,65	13,92	14,04	13,78	13,48	0,12
		antal	36196	36539	40509	41412	40265	41729	42507	43198	
	Män	%	10,81	11,01	13,10	12,98	11,92	12,18	12,06	11,74	0,93
		antal	30643	31756	38415	38826	36468	37974	38919	39343	

Tabell 4.4 Andelen uvas över tid, efter födelseland och region, 16–19 år, 2007-2014.

Regioner	Kön	& & antal	2007	2008	2009	2010	2011	2012	2013	2014	Förändring 2014-2007
Övre Norrland	Inrikes	%	2,54	2,80	2,96	1,34	1,07	1,21	1,30	1,18	-1,36
		antal	711	794	822	359	267	278	279	236	
	Utrikes	%	11,49	10,97	10,98	6,89	8,20	8,81	7,52	7,92	-3,56
Mellersta Norrland	Inrikes	%	2,87	3,00	3,17	1,10	1,20	1,28	1,34	1,19	-1,68
		antal	573	595	615	204	209	207	203	168	
	Utrikes	%	10,30	9,44	10,86	6,47	5,97	6,98	7,42	7,35	-2,95
Norra Mellansverige	Inrikes	%	2,94	3,13	3,20	1,19	1,14	1,37	1,36	1,47	-1,48
		antal	1330	1425	1440	509	453	505	461	469	
	Utrikes	%	10,41	11,55	11,51	7,17	7,07	7,16	7,26	8,39	-2,02
Västsvrige	Inrikes	%	2,66	2,85	2,91	1,18	1,26	1,33	1,40	1,33	-1,34
		antal	2500	2737	2815	1116	1146	1138	1120	998	
	Utrikes	%	8,53	8,71	8,59	6,18	6,09	7,12	6,76	7,53	-1,00
Östra Mellansverige	Inrikes	%	2,77	3,05	3,12	1,32	1,38	1,39	1,55	1,40	-1,37
		antal	2221	2495	2543	1044	1048	993	1032	920	
	Utrikes	%	8,84	9,49	9,26	5,73	5,87	7,06	6,97	7,17	-1,68
Stockholm	Inrikes	%	2,88	2,98	3,01	1,65	1,74	1,76	1,81	1,90	-0,98
		antal	2513	2697	2763	1505	1552	1497	1473	1478	
	Utrikes	%	11,70	10,77	11,70	8,65	8,66	9,24	8,55	8,97	-2,73
Småland och Öarna	Inrikes	%	2,28	2,34	2,34	0,97	1,04	1,09	1,10	1,10	-1,17
		antal	990	1032	1031	411	424	410	386	360	
	Utrikes	%	6,86	8,11	8,12	5,79	6,77	6,85	6,90	8,18	1,32
Sydsverige	Inrikes	%	2,80	3,10	3,08	1,49	1,62	1,65	1,66	1,57	-1,22
		antal	1791	2026	2025	959	1011	973	928	836	
	Utrikes	%	10,37	10,48	11,73	9,58	8,58	8,12	8,61	9,44	-0,94
Riket	Inrikes	%	2,73	2,93	2,98	1,33	1,39	1,45	1,51	1,49	-1,25
		antal	12629	13801	14054	6107	6110	6001	5882	5465	
	Utrikes	%	9,79	9,88	10,33	7,37	7,34	7,87	7,65	8,20	-1,59
		antal	4640	4721	4971	3552	3564	4006	4234	4961	

Tabell 4.5 Andelen uvas över tid, efter födelseland och region, 20–24 år, 2007-2014.

Regioner	Kön	& & antal	2007	2008	2009	2010	2011	2012	2013	2014	Förändring 2014-2007
Övre Norrland	Inrikes	%	8,03	8,74	11,23	10,18	8,66	8,20	7,99	7,81	-0,21
		antal	2485	2760	3686	3438	3052	2967	2913	2808	
	Utrikes	%	18,94	20,10	20,50	19,88	18,76	17,05	15,49	15,71	-3,24
		antal	485	542	570	585	554	518	494	551	
Mellersta Norrland	Inrikes	%	10,45	10,47	13,96	13,72	11,39	10,79	10,50	9,91	-0,54
		antal	1909	1985	2754	2815	2409	2310	2219	2067	
	Utrikes	%	27,03	23,82	23,35	23,78	21,87	20,28	20,71	19,68	-7,35
		antal	390	399	414	476	439	420	472	506	
Norra Mellansverige	Inrikes	%	10,07	10,66	14,62	12,90	11,41	11,70	11,84	11,28	1,20
		antal	4199	4613	6560	6066	5539	5839	5879	5439	
	Utrikes	%	20,93	22,08	24,87	22,91	21,53	22,00	22,92	22,10	-0,97
		antal	899	1008	1241	1247	1177	1242	1351	1422	
Västsvrige	Inrikes	%	7,66	7,90	10,99	10,00	8,60	9,39	9,15	8,87	1,20
		antal	7342	7914	11460	10889	9746	10967	10866	10551	
	Utrikes	%	19,33	20,87	23,73	22,32	21,14	20,59	19,85	18,52	-0,81
		antal	3353	3753	4399	4133	3800	3549	3359	3161	
Östra Mellansverige	Inrikes	%	9,13	9,34	12,11	11,19	9,79	9,93	9,53	8,50	-0,63
		antal	7749	8233	11201	10786	9772	10241	9942	9739	
	Utrikes	%	20,34	20,22	22,04	20,33	19,04	19,91	18,72	17,67	-2,67
		antal	2727	2816	3273	3145	2907	3033	2870	2946	
Stockholm	Inrikes	%	8,55	8,28	9,64	8,80	8,14	8,59	8,72	8,53	-0,02
		antal	7623	7769	9555	9267	8944	9804	10110	9915	
	Utrikes	%	22,08	20,93	23,26	21,59	20,82	20,66	19,87	18,46	-3,63
		antal	5201	5055	5743	5394	5173	5123	4905	4685	
Småland och Öarna	Inrikes	%	6,98	7,35	10,40	9,44	8,38	8,98	8,70	8,21	1,23
		antal	2980	3257	4758	4498	4122	4542	4389	4073	
	Utrikes	%	16,58	17,23	22,06	20,39	17,86	19,26	18,86	20,44	3,87
		antal	1075	1191	1540	1470	1272	1381	1345	1564	
Sydsverige	Inrikes	%	8,53	9,06	11,23	11,10	10,06	10,66	10,56	9,98	1,45
		antal	5801	6408	8279	8588	8041	8749	8746	8234	
	Utrikes	%	22,84	24,04	26,50	25,46	24,19	25,38	23,86	23,58	0,74
		antal	3814	4192	4801	4742	4415	4491	4067	3973	
Riket	Inrikes	%	8,50	8,75	11,36	10,50	9,27	9,65	9,50	9,17	0,67
		antal	40088	42939	58253	56347	51625	55419	55064	52826	
	Utrikes	%	20,86	21,22	23,71	22,26	21,02	21,27	20,40	19,70	-1,16
		antal	17944	18956	21981	21192	19737	19757	18863	18808	

Källa: Temagruppen unga i arbetslivet.

Tabell 4.6 Andelen uvas över tid, efter födelseland och region, 25–29 år, 2007-2014.

Regioner	Kön	& & antal	2007	2008	2009	2010	2011	2012	2013	2014	Förändring 2014-2007
Övre Norrland	Inrikes	%	9,31	9,07	10,73	10,24	9,18	8,80	8,70	8,57	-0,74
		antal	2430	2358	2770	2639	2390	2345	2411	2508	
	Utrikes	%	24,53	24,03	24,07	24,42	23,26	23,75	23,54	23,50	-1,03
		antal	845	865	916	995	939	970	1012	1040	
Mellersta Norrland	Inrikes	%	10,17	9,96	12,02	11,90	10,83	10,97	10,36	10,04	-0,13
		antal	1666	1611	1922	1909	1755	1824	1796	1819	
	Utrikes	%	25,36	27,29	27,89	26,24	26,12	27,57	25,11	24,38	-0,98
		antal	481	536	600	621	659	740	716	741	
Norra Mellansverige	Inrikes	%	10,71	10,88	12,95	12,52	11,33	11,41	11,04	10,78	0,07
		antal	3760	3828	4559	4460	4109	4239	4285	4402	
	Utrikes	%	25,26	25,56	29,26	29,09	25,12	26,59	27,59	29,33	4,07
		antal	1236	1342	1695	1851	1613	1774	1963	2283	
Västsvrige	Inrikes	%	8,39	8,35	9,74	9,40	8,69	8,99	8,93	8,98	0,60
		antal	7675	7598	8869	8630	8103	8566	8875	9264	
	Utrikes	%	24,33	23,82	26,67	26,29	25,04	24,42	23,77	22,52	-1,81
		antal	5217	5537	6640	6904	6887	6741	6655	6462	
Östra Mellansverige	Inrikes	%	9,70	9,56	10,99	10,52	9,70	10,01	9,95	8,83	-0,87
		antal	7121	6984	8014	7754	7317	7801	8096	8352	
	Utrikes	%	24,67	24,65	26,04	26,05	24,38	25,44	26,17	22,40	-2,27
		antal	3787	4158	4845	5216	5125	5450	5804	5507	
Stockholm	Inrikes	%	8,22	7,83	8,40	8,03	7,57	7,64	7,69	7,65	-0,56
		antal	8289	7965	8533	8143	7856	8184	8656	9055	
	Utrikes	%	23,71	22,69	24,24	24,17	22,89	22,96	22,38	21,45	-2,27
		antal	8479	8741	10149	10722	10670	10892	10646	10119	
Småland och Öarna	Inrikes	%	8,36	8,49	9,83	10,08	9,26	9,55	9,34	9,03	0,67
		antal	2973	2997	3434	3561	3343	3531	3566	3591	
	Utrikes	%	21,02	20,66	23,91	24,19	21,77	23,57	24,12	25,40	4,37
		antal	1453	1571	1957	2079	1930	2142	2278	2501	
Sydsverige	Inrikes	%	9,23	9,43	10,60	10,57	9,89	10,27	10,30	10,12	0,88
		antal	5967	6063	6771	6759	6393	6746	6990	7125	
	Utrikes	%	25,81	26,57	29,01	30,44	28,84	29,19	28,99	28,79	2,97
		antal	5460	6141	7250	7995	7644	7758	7677	7772	
Riket	Inrikes	%	8,99	8,90	10,16	9,89	9,14	9,33	9,24	9,13	0,14
		antal	39881	39404	44872	43855	41266	43236	44675	46116	
	Utrikes	%	24,32	24,04	26,13	26,31	24,72	25,05	24,84	24,18	-0,14
		antal	26958	28891	34052	36383	35467	36467	36751	36425	

Källa: Temagruppen unga i arbetslivet.

# Unga utanför i åtta regioner

Du håller i din hand en publikation från Temagruppen Unga i arbetslivet. Temagruppen samlar in och delar erfarenheter och kunskap från arbetsmarknadsprojekt för unga inom Europeiska socialfonden. Kunskapen ska bidra till att underlätta ungas etablering och deltagande i utbildning och arbetsliv.

I den här skriften ger vi en ge en beskrivande och överskådlig helhetsbild av i vilken utsträckning unga varken arbetar eller studerar, och inte heller har någon annan meningsfull sysselsättning, i olika regioner i Sverige. I rapporten beskrivs för första gången andelen unga som varken arbetar eller studerar i olika ESF-regioner över tid. Statistiken på regional nivå redovisas utifrån juridiskt kön, ålder, födelseland samt olika underkategorier av uvas-gruppen. Ambitionen är därmed att rapporten ska ge en bredare bild av unga som tillhör uvas-gruppen och bidra till en fördjupad debatt om de utmaningar unga ställs inför i dag, men också till konkreta åtgärder som kan underlätta för gruppen. Rapporten vänder sig till strategiska aktörer som beslutsfattare inom Svenska ESF-rådet, men även till andra som är intresserade av den regionala dimensionen och vill verka för att utveckla mer träffsäkra och tillgängliga insatser för att unga ska komma i arbete, studier eller i någon annan meningsfull sysselsättning.

För mer information om Temagruppen Unga i arbetslivet och våra andra publikationer se [www.temaunga.se](http://www.temaunga.se)