

TEMAGRUPPEN UNGA I ARBETSLIVET

Skrifter från Temagruppen Unga i arbetslivet 2014:4

ABC FÖR UNGA TILL ARBETE



Innehåll

Effektiva metoder och arbetsätt.....	3
Nya möjligheter i programmet 2014-2020.....	8
Viktigt att tänka på inför projektstart.....	9
Tips för en framgångsrik projektorganisation.....	16

© **Myndigheten för ungdoms-
och civilsamhällsfrågor 2014**
ISSN 1651-2855
ISBN 978-91-85933-82-2

distribution **Myndigheten för ungdoms- och
civilsamhällsfrågor**, Box 17801,
118 94 Stockholm.
tfn. **08-566 219 00**, fax: **08-566 219 98**
e-post: temagruppen@mucf.se
webbplats: www.temaunga.se

Unga som varken arbetar eller studerar

Vi tar fram statistik och ny kunskap om unga som varken arbetar eller studerar på nationell, regional och kommunal nivå.

2013 års uppföljning av antalet unga som varken arbetar eller studerar

Den senaste uppföljningen av målgruppen med statistik från 2011. Statistik på kommun-, läns- och nationell nivå.

2013 års uppföljning
av antalet unga som
varken arbetar
eller studerar



Hur mår din kommun?

På www.temaunga.se/uvass kan du hitta statistik för din kommun.

www.temaunga.se/uvass

I praktiken sänker vi trösklarna finns även på engelska

Rapporten beskriver hur en praktikperiod kan genomföras, arbetsgivares syn på praktik, vilka egenskaper de anser är viktiga hos unga och vilken roll praktiken spelar för den enskilda ungas väg mot arbete eller utbildning.



Några slutsatser

- Praktikplatser är avgörande för att etablera ungdomar på arbetsmarknaden.
- Ungdomsprojekten måste aktivt se till att vara där arbetsgivarna finns.
- Individuellt stöd ökar självförtroendet.
- Dokumentation av metoder förenklar arbetet.

Orka jobba finns även på engelska

Flertalet ungdomsprojekt varnar för att ohälsa kommer att utgöra ett hinder för många unga i framtiden. Bland annat för att kunna komma ut i jobb, och för att klara en åtta timmars arbetsdag. Därför är friskvård avgörande för ett lyckat arbete med målgruppen och bör ingå som en obligatorisk del i all verksamhet.

Några framgångsfaktorer

- Friskvård finns schemalagt för deltagarna.
- Genomför kartläggning av levnadsvanor tillsammans med ungdomarna.
- Locka till fysisk aktivitet genom att sätta individuella mål för enskilda deltagare.



Effektiva metoder och arbetssätt

Vi samlar och sprider metoder och arbetssätt från ungdomsprojekt inom Europeiska Socialfonden.

Framgångsfaktorer

- Unga ges inflytande över sin egen utveckling.
- Multikompetent personalgrupp med en gemensam värdegrund som är genuint intresserad av att arbeta med målgruppen.
- Långsiktighet och uppföljning.
- Helhetsperspektiv för att ge rätt insatser.
- Tydligt syfte med varje insats.

Bakom siffrorna

finns även på engelska

En fördjupningsstudie av unga som varken arbetar eller studerar över tid. Visar på bakgrundsfaktorer och framtidsutsikter för dessa unga. Producerad tillsammans med institutet för Social forskning, Stockholms Universitet. Författad av forskarna Susan Niknami och Lena Schröder.



BAKOM

SIFFRORNA

- unga som varken arbetade eller studerade 2000-2010
Susan Niknami och Lena Schröder

Tips! Du kan ladda ner alla våra rapporter och skrifter gratis på www.temaunga.se

Tio orsaker till avhopp

finns även på engelska

379 unga som inte fullföljt sina gymnasiestudier har delat med sig av sina erfarenheter. Vi har frågat om orsakerna till avhopp, vad som kunde ha gjorts för att förhindra avhopp och deras vision om den perfekta gymnasieskolan.



Främsta orsakerna till avhopp

- Mobbing, ofta redan i grundskolan. Svårt att komma tillbaka efter långvarig frånvaro.
- Bristande pedagogiskt stöd - leder till oro, stress och låg tilltro till egna förmågan. I förlängningen hög frånvaro och till slut avhopp.

Två tomma händer

Entreprenörskap är en av de metoder som förekommer i arbetet med arbetslösa unga. Ta del av en bredd av perspektiv på hur du kan närma dig entreprenörskap i ditt eget arbete.

Slutsatser och lärdomar

Hinder

- Intresse och motivation
- Dåligt självförtroende hos deltagarna
- Attityder hos aktörer i stödsystemet
- Regelsystemet

Framgångsfaktorer

- Samverkan med andra projekt och intresseorganisationer
- Socialt företagande
- Projektet har legitimitet
- Studiebesök och förebilder



Kreativa projekt

En beskrivning av projektens former, inriktningar och deltagare baserad på en enkät till samtliga ESF-finansierade ungdomsprojekt.

Projektet präglas av samverkan mellan olika aktörer men den i särklass vanligaste ägarorganisationen är en kommun.

Samverkan sker mellan alla typer av organisationer, såväl offentliga som privata och ideella. Projektet inriktar sig mot en bred målgrupp där många olika hinder för etablering på arbetsmarknaden finns.

För att möta målgruppen har man valt att arbeta med flera olika professioner samtidigt och utbudet av arbetssätt för att möta ungdomarna är mycket omfattande. Vägledning, motivation och praktik är de vanligast förekommande verktygen. Mer än hälften av projekten har fler än tio olika arbetssätt att arbeta med.

De här inslagen och projektens organisationskaraktär gör att de flesta projekt i grunden liknar varandra. Över 90 procent av projekten har ambitionen att implementera projektet i ordinarie verksamhet.



Tid för coaching

Rapporten handlar om hur coacher och deltagare upplever denna coaching vid en handfull projekt spridda över Sverige.

Att tänka på när man ska coacha unga som står långt från arbetsmarknaden

- Kartlägg deltagarens hela livssituation, helst före anvisning
- Se till att syftet med anvisning stämmer med det syfte projektet har
- Motivering tar tid - frivillighet är att föredra
- Syftet måste vara tydligt för alla inblandade
- Klargör vad coaching och vägledning innebär för dem som inte vet vad de vill
- Eget ansvar kan bli "ditt eget fel" om inte annat stöd ges än coaching
- Planera långsiktigt och ge möjlighet att återkomma efter avslutat deltagande
- Tillgänglighet är viktigt (tid och plats)
- Etiska riktlinjer är viktigt då målgruppen ofta har en komplex problematik
- Professionella nätverk och regelbundet stöd är viktigt för att coacherna ska orka med
- Coaching är inte tillräckligt för unga som saknar utbildning eller arbetslivserfarenhet



Det lönar sig I+II

En analys av arbetsmarknadsprojekts samhällsekonomiska lönsamhet. Rapporten sammanfattar lönsamheten av ett antal projekt utifrån faktiska verksamheter. Rapporterna är författade av Payoff.



Huvuddelen av de projekt som utvärderats har visat sig vara ekonomiskt lönsamma men med en stor spridning på hur stor lönsamheten varit. På ett års sikt är lönsamheten mycket god och samma lönsamhet består även efter två år med en ytterligare liten förbättring. Att läget är ungefär detsamma efter två år som efter ett år är positivt eftersom den goda individuella utvecklingen inte förändrats till en tillbakagång.

Den goda utvecklingen har inte fortsatt med samma hastighet som under det första året. Stagnationen tyder på att det finns stödbehov hos deltagarna även efter att de har lämnat projektet, även om projekttiden har varit mycket bra.

En annan observation i analysen två år efter deltagande i projektet är att det trots en genomsnittlig förbättring är många som har ökat sin konsumtion av reala resurser, det vill säga vård och annat stöd.

Unga som är utanför arbetsmarknaden

finns även på engelska

Invar Nilssons rapport är en diskussion med exempel på vad ungas marginalisering från arbetsmarknaden kostar och vilka vinster som kan komma av att investera i att bryta ungas utanförskap. Konkreta exempel baseras på ESF-projekt.



Lärdomar från arbetsmarknadsprojekt för unga

finns även på engelska

Rapporten handlar om utvärderingsmetoder som används inom ungdomsprojekt.



Sommarjobb

En uppföljning av såväl regeringens satsning på sommarjobb och de kommunalt finansierade sommarjobben 2010.



Slutsatser och framgångsfaktorer kring feriearbete

- Feriearbete får långsiktigt positiva konsekvenser för ungas etablering på arbetsmarknaden.
- För många unga är inte möjligheten att få ett sommarjobb beroende av konjunktur utan på att de får stöd och hjälp.
- Arbetsförmedlingens uppdrag att ha kontakt med vissa unga med funktionshinder redan under skoltiden skulle också kunna kopplas till en sådan satsning så att kontakten etableras på ett bra sätt.

Ungdomsprojekt med transnationella inslag

Erfarenheter från ungdomsprojekt som arbetar med transnationella inslag. Texten ger konkreta råd för dem som arbetar i projekt.



Slutsatser

- Se till att förankra arbetet hos alla aktörer och se till att arbetet är förenligt med regler och praxis.
- Se till att unga är delaktiga i besluts- och planeringsprocessen.
- Deltagarna behöver så väl förberedande som uppföljande insatser.
- Se till att dokumentera lärandet i mobilitetsfasen.

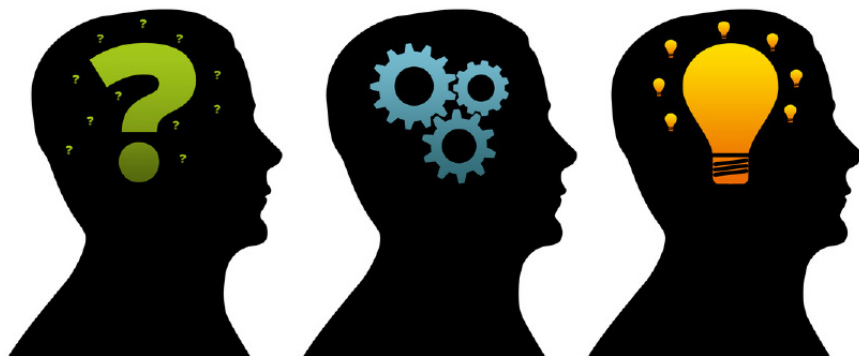
Nya möjligheter i programmet 2014-2020

I den programperiod som nu startar kan unga delta från 15 års ålder. Det gör att det finns förutsättningar att arbeta förebyggande redan i grundskolans senare år för att stärka arbetet mot skolavhopp. Det är också prioriterat i programmet och kommer att synas i utlysningarna.

Under programmet 2007-2013 genomfördes projekt inom en särskild satsning som kallades Dropouts. där jobbades det både förebyggande inom skolan och med unga som redan hoppat av skolan. I våra magasin Dropouts och i vår tv-dokumentär med samma namn kan du se och läsa om projekten, deras arbetsmetoder och deras erfarenheter och se och höra vad forskare och experter säger.

www.temaunga.se/magasinet-dropouts





Viktigt att tänka på inför projektstart

Nu förbereds en ny programperiod för den Europeiska socialfonden och många nya projekt och verksamheter kommer att starta i Sverige. Här sammanfattar vi vad som är viktigt att tänka på inför projektstart, och framgångsfaktorer vi har sett i projekt som har unga som målgrupp.

Vi berör både det strukturerande arbetet och kunskap om unga som varken arbetar eller studerar. Det finns alltid ett behov av att underlätta inträdet på arbetsmarknaden för en stor grupp unga och förbättra de verksamheter som ska stödja deras etablering.

Vilka landsspecifika mål finns för ungas övergång mellan skola och arbete?

I Europa 2020-strategin finns det fem övergripande mål för EU samt fem landsspecifika mål som berör denna fråga. De som tydligast gäller ungas etablering är målen för andelen ungdomar som avbryter gymnasiet och andelen 30-34-åringar med minst tvåårig eftergymnasial utbildning:

- Andelen 18- till 24-åringar som inte avslutat gymnasiestudier och som inte studerar ska vara under 10 procent per år.
- Andelen personer som studerar minst en tvåårig eftergymnasial utbildning ska vara mellan 40 till 45 procent. Under perioden 2007-2013 har unga deltagare i ESF-projekt haft en lägre utbildningsnivå jämfört med övriga ungdomar. I åldrarna 20-24 år hade 12 procent i landet grundskolenivån som högsta avslutade utbildning i jämförelse med 26 procent bland projektdeltagarna.

Hur kan vi prioritera arbetet med strukturförändring genom hela projekttiden?

Fokusera redan från början på utveckling av arbetssätt som kan leva vidare efter projektslutet. Samtliga arbetsmarknadsprojekt för unga vi har kommit i kontakt med syftar till att skapa bättre samverkan och att utveckla de metoder olika aktörer använder i sitt arbete.

Vi vet dock både från möten med dessa projekt och utvärderingar att det finns risk för att arbetet med enskilda deltagare tar överhanden på bekostnad av det strukturerande arbetet. Läs mer om bristande strukturerande i rapporterna **Lärdomar från arbetsmarknadsprojekt för unga och Temporära organisationer för permanenta problem**.

Temporära organisationer för permanenta problem

I den här studien granskas sju ESF-projekt, vilka samtliga riktades mot målgruppen "unga långt från arbetsmarknaden". Huvudsyftet är att beskriva och analysera hur erfarenheter från projekten tillvaratagits och implementerats i ordinarie verksamheter. Rapporten är författad av forskarna Christian Jensen och Björn Trädgårdh vid Handelshögskolan, Göteborgs Universitet.



Några framgångsfaktorer

- Implementeringen har specificerats på förhand.
- Ordinarie verksamhet vill och kan implementera framgångsrika arbetsätt.
- Det är tydligt dokumenterat vad som varit framgångsrikt.
- Projekten anpassar sig till rådande omständigheter i ordinarie verksamheter.
- Resurser avsätts i form av pengar, tid, uppmärksamhet och kompetens.

Hur upprättar vi en plan för implementering redan från början?

Skapa en så tydlig bild som möjligt av vad som ska hända med det arbete som utvecklas inom projektet efter att det är avslutat. De som initierar projektet har också ansvar för att ta tillvara arbetet. Det kan därför vara en fördel att en styrgrupp är sammansatt av aktörer som har mandat att fatta beslut om vilken eller vilka delar som ska leva vidare efter projektidens slut.

Syftet med arbetet inom Europeiska socialfonden är att åstadkomma strukturförändringar. Projektets organisering påverkar också möjligheterna till implementering. Det finns många exempel på stora ungdomsprojekt som organiseras helt utanför ordinarie verksamheter, med separat personal, logik, arbetssätt och budget. Det kan innebära att det blir svårare för ordinarie verksamheter att ta till sig projektens arbete under och efter projektiden. I praktiken finns det olika sätt att hantera implementeringsfrågan. Det viktiga är att ni själva har en medveten plan för detta så tidigt som möjligt i arbetet, helst redan när projektet planeras. Vi har sett många exempel på att projektledare lämnas med uppgiften att arbeta för implementering, när det i själva verket bör vara en uppgift för de som äger projektet och dess styrgrupp.

- **Implementeringsstrategi** Att påverka ordinarie arbete ligger i fokus. Det kan handla om att pröva metoder och arbetssätt som det faktiskt finns möjlighet att fortsätta med framöver och att projektet inte särkopplas från ordinarie verksamhet. Det kan dock ändå finnas svårigheter att få gehör för att arbetet ska integreras i ordinarie verksamheter.
- **Pärilbandsstrategi** Projekt följs av ett nytt projekt. Det kan handla om att problem som inte går att lösa i ordinarie verksamhet hanteras genom projektverksamhet. Fokus kan då i stor utsträckning läggas på projektmål kopplade till deltagarna. Detta är en vanlig strategi bland projekt, men ger sällan någon större påverkan på ordinarie verksamheter.

• **Huvudmannastrategi** En huvudman får ansvar och befogenhet för att lösa ett problem. Arbetet kopplas tydligare till permanenta strukturer. Detta dock med risk för att samarbetet mellan aktörer får en undanskymd roll.

• **Samordningsstrategi** Aktörers budget och ibland även organisationer samordnas. Ett exempel på detta är samordningsförbunden där Arbetsförmedling, Försäkringskassa, landsting och kommuner samverkar inom rehabiliteringsområdet. Här kan dock en egen ny sektorisering uppstå som minskar förmågan att möta mer mångfacetterade problem i ordinarie strukturer. Läs hela rapporten **Temporära organisationer för permanenta problem** eller se filmen under relaterade länkar på www.temaunga.se

Hur får vi en utvärdering som bidrar till implementering och kunskapsutveckling?

Fråga er vilken typ av utvärdering som behövs för att kunna fatta beslut om att implementera hela eller delar av projektets arbete efter projektslut. Vilket underlag behöver de som beslutar? Utvärderingen kan bli en viktig källa för både er själva och andra om vad som har fungerat bra och mindre bra i arbetet. Det är också en fördel om utvärderingen även kan bli ett bidrag till kunskapsutvecklingen inom arbetsmarknadspolitiken nationellt och i andra delar av landet. Vilken typ av utvärdering krävs för att uppnå det? Ett sätt kan vara att sätta in projektarbetet i ett större sammanhang av annan forskning och studier av liknande projekt.

En fråga som sällan behandlas är i vilken mån projektet har påverkat omgivningen och de deltagande verksamheterna. Tänk på att utvärderingen ofta är den bestående kunskapskälla som finns kvar efter det att ett projekt har avslutats och personalen har gått vidare till andra arbetsuppgifter. Om någon utomstående behöver förstå vad som har gjorts och skulle vilja kopiera delar av ert arbete, vad behöver de då veta?

Läs mer om erfarenheter från tidigare utvärderingar av ungdomsprojekt i **Lärdomar från arbetsmarknadsprojekt för unga** och på Svenska ESF-rådets webbplats för utvärdering. <http://www.esf.se/sv/vara-program/Socialfonden/Utvardering/>

Vilka är de vanligaste hindren för ungas etablering?

I en enkät till ESF-projekt har vi fått följande hinder identifierade av projektpersonal när det gäller ungas förutsättningar;

1. Oavslutad gymnasieutbildning
2. Problem i hemmet
3. Psykisk funktionsnedsättning
4. ADHD eller annan neuropsykiatrisk funktionsnedsättning
5. Oavslutad grundskoleutbildning
6. Läs- och skrivsvårigheter
7. Depression
8. Missbruk av alkohol eller andra droger

Dessa hinder förekommer sällan enskilt utan deltagarna har haft en multipel problematik. Skälen till att misslyckas i skolan kan bero på bakomliggande faktorer som problem i hemmet eller ohälsa likväl som att misslyckas i skolan kan leda till ohälsa. Läs mer i rapporten **Kreativa projekt**.

Kreativa projekt

En beskrivning av projektens former, inriktningar och deltagare baserad på en enkät till samtliga ESF-finansierade ungdomsprojekt.



Vilka orsaker finns till skolavhopp?

Vi har frågat unga deltagare varför de inte fullföljt sin gymnasieutbildning. De svarade;

1. Bristande pedagogiskt stöd i skolan. Det vill säga dåligt anpassad utbildning utifrån deras behov. De har inte sett utbildningen som meningsfull. De har inte fått det stöd de behövt efter sjukdomsfrånvaro.
2. Mobbning eller social exkludering. Allt ifrån att de inte känt sig sedda eller lyssnade på till kränkande behandling och våld/hot om våld.
3. Skäl utanför skolan som problem i hemmet, missbruk eller annat. Orsakerna stämmer väl överens med slutsatserna i aktuell forskning. Du kan läsa hela rapporten **10 orsaker till avhopp**. Du kan lära med om vad forskningen säger på www.pluginnovation.se och www.kunskapsbanken.org

Vilka befintliga verksamheter i kommunen/regionen arbetar med målgruppen?

Har ni en samlad och uppdaterad information om relevanta verksamheter i kommunen/regionen som arbetar med unga? Tidigare programperiod har många projekt riktat sig till en och samma målgrupp i samma kommun eller region. Det kan leda till konkurrens mellan projekt, framförallt gäller detta projekt som har använt deltagarnas ersättning som medfinansiering. Då har mycket tid gått åt för att rekrytera deltagare och kvaliteten i arbetet med deltagarna blivit lidande.

Att använda deltagarnas ersättning som enda medfinansiering är något som vi avråder ifrån då unga har en mycket låg ersättning. Föregående programperiod har projekt tvingats avsluta i förtid på grund av finansiella problem. Därför är det viktigt att det finns ett tydligt uttalat behov hos ägarorganisationerna kring projektet och att ni har en strategi för rekrytering av deltagare. Läs mer om erfarenheter av olika medfinansieringslösningar i promemorian **Medfinansiering av ungdomsprojekt inom Europeiska socialfonden under programperioden 2007-2013**. Finns att ladda ner på www.temaunga.se

Glöm inte att du kan ladda ner eller beställa våra rapporter och skrifter gratis på www.temaunga.se

Hur kan vi samverka på bästa sätt mellan myndigheter, kommunförvaltningar, ideella aktörer och näringsliv?

Många projekt uppger att det är svårt att samarbeta mellan olika organisationer - även mellan olika förvaltningar inom en kommun till exempel. Det är viktigt att redan tidigt komma överens om hur organisationen ska se ut, vilka mandat som behövs inom respektive organisation och att detta dokumenteras. Redan i det inledande skedet bör organisation, mandat och struktur diskuteras. Studiebesök mellan parterna och att involvera fler av personalen i ordinarie organisation än de som deltar i projektet i olika aktiviteter som studiebesök och kompetensutveckling.

Om inte samarbete efterfrågas och förväntas från högsta ledningen kommer den inte att prioriteras. I rapporten **Temporära projekt för permanenta problem** kan du läsa mer om detta och vilka förutsättningar samarbete mellan olika organisationer behöver. Under förra programperioden framkom det att sekretesslagstiftningen sågs som ett hinder. En hearing arrangerad av temagruppen visade att det inte finns något hinder i lagstiftningen. Däremot skiljer sig den lokala tolkningen åt. Vi rekommenderar därför mycket tydliga diskussioner om vad som gäller kring samtycke i projektets arbete och i det lokala samarbetet. Du kan läsa mer i **PM Hearing kring sekretess som hinder för samverkan kring unga som varken arbetar eller studerar**. Finns att ladda ner på www.temaunga.se

Hur kan projektet implementeras efter projekttidens slut?

Ett viktigt mål med socialfonden är att den reguljära verksamheten till målgruppen ska utvecklas och förbättras. Därför är det viktigt att det finns ett tydligt uttalat behov av utveckling och att detta är dokumenterat och överenskommet. I styrgruppen behövs sedan medlemmar som har mandat att fatta beslut om reguljär verksamhet.

Implementering ska vara ett mål från dag ett. I de fall då många olika projekt har identifierat en och samma individ som viktig för styrgruppen kan ni fundera på om styrgruppskluster kan lösa detta (en styrgrupp till flera projekt). Bland annat på Gotland och i Skellefteå har detta provats under föregående programperiod.

Hur når vi arbetsgivare?

Majoriteten av projekten i föregående period arbetade nära arbetsgivare. Ofta för att de unga skulle få en praktikperiod med god kvalitet. Lär gärna mer i rapporten **I praktiken sänker vi trösklarna**. I vår enkät till arbetsledare framkom att det ofta var det sociala ansvarstagandet som låg bakom deras tillhållande av praktikplatser - inte rekryteringsbehov även om det också är en faktor som spelar in.

Ett nära och strukturerat samarbete gav projekten bra betyg från arbetsgivarna. Men de efterfrågade utbildning i handledarskap. Detta är särskilt relevant utifrån målgruppens behov. Därför är det viktigt att tänka på vad arbetsgivare vinner på samarbetet och vilka som ska arbeta mot arbetsgivarna.

Behöver ni anställa personer som utvecklar arbetsgivarkontakter? Kan ni vara med på olika nätverksträffar där arbetsgivare möts? Kan ni ge dem kompetensutveckling? Är ni organisationer som arbetar i projektet själva arbetsgivare med behov av att nyanställa eller har förmåga att ta emot praktikanter?

Har vi gjort en målgruppsanalys?

Många som arbetar i ESF-projekt har den erfarenheten att unga som kommer till verksamheten ofta har en mer problematisk bakgrund än förväntat. Därför är det viktigt att under förstudien eller liknande ha en dialog med den tänkta målgruppen.

Viktiga frågor att fundera på är; vilka behov har de unga? Vill de befinna sig i en grupp eller behövs det inledningsvis ett individuellt arbetssätt för att sedan kunna arbeta i grupp? Vilka aktörer behöver samarbeta kring deltagarna? Hur ser arbetsmiljön ut?

Kan vi arbeta långsiktigt kring enskilda deltagare?

Många unga kräver längre insatser för att komma in i utbildning eller arbete. Därför är det viktigt att veta vilka förutsättningar ni har för att arbeta långsiktigt. Ju längre tid den unga personen varit utanför arbete och studier, desto längre tid tar det att komma tillbaka.

Hur kan vi bemöta individernas behov?

Målgruppsanalysen bör besvara eller bekräfta att personalen har rätt kompetens för att arbeta med gruppen. För att detta ska ske på bästa sätt bör personalen finnas under hela projektets levnad och gärna, för att kompetensen ska kunna implementeras, även vara förankrad i ordinarie verksamhet.

Bemötandet är en framgångsfaktor. Att utgå från styrkor inte svagheter. Att bemöta varje individ som unik. Att låta det ta tid och ha tålamod.

Hur ska vi arbeta med friskvård?

En tydlig framgångsfaktor i projekten har varit arbetet med friskvård. Vi har i rapporten **Orka jobba** konstaterat att fokus ofta ligger på psykisk hälsa. Men vi ser också att fysisk hälsa är minst lika viktig. Så vi rekommenderar att ni även arbetar med att förbättra deltagarnas fysiska hälsa. Schemalagd fysisk aktivitet och gemensamma måltider är två enkla sätt att arbeta.

Hur når vi målgruppen?

Det är en sak att veta vilken målgruppen är. Det är en annan att nå målgruppen. Ett antal projekt har under programperioden 2007-2013 arbetat uppsökande. En framgångsfaktor har varit att personal som arbetar uppsökande har legitimitet hos målgruppen genom god lokalkännedom eller egenupplevda erfarenheter. Ibland behöver personalen som arbetar uppsökande ha särskilda kvalifikationer som behöver identifieras och tillföras gruppen.

För att nå unga som inte självmant söker sig till myndigheter eller har låg tillit till dessa är en lösning att finnas där unga möts. Under föregående programperiod har detta fungerat framgångsrikt för många projekt bland annat ComUng i Lund och Unga in i Stockholm, Göteborg och på andra orter. ComUng verkar utifrån en ungdomsgård. Unga in finns på Fryshuset bland annat. Att samarbeta med annan kommunal eller ideell verksamhet som har förtroende hos målgruppen är en väg att nå dem.

Möt mig där jag är

En rapport om bemötande som framgångsfaktor i arbetsmarknadsprojekt för unga. Författad av Jesper Thiborg.

Ladda ner på temaunga.se/rapporter_och_publicationer



Hur ska insatserna följas upp?

Hur dialogen och lärprocessen organiseras tillsammans med utvärderaren har stor betydelse för projektet och lärandet mellan detta och reguljär verksamhet. Projektet behöver dokumenteras och följas upp och utvärderingen måste svara på de frågor ägarorganisationerna har för att fatta beslut om framtiden. Det är viktigt att kunna jämföra såväl kostnader som resultat mellan ordinarie verksamhet som projekt. Det är viktigt att följa individernas utveckling och gärna en period efter avslut. Läs mer i rapporten **Lärdomar från arbetsmarknadsprojekt för unga** på www.temaunga.se

Vilka metoder ska användas och till vilket syfte?

Givet vilken målgrupp projektet har och deras behov varierar vilka metoder som behövs i verktygslådan. En heterogen målgrupp behöver ofta en större verktygslåda och fler samverkande parter eller professioner. Det är viktigt att valet av metoder dokumenteras och att metoderna utvärderas. Det är också viktigt att följa upp vad som skiljer projektets arbetsmetoder och arbetssätt från de i reguljär verksamhet så det blir tydligt vad som ska implementeras.

Då majoriteten av projekten under föregående programperiod använt olika metoder utifrån individens behov kan vi inte på rak arm säga vilka metoder som är effektivast. Men på pluginnovation.se och IFAU.se samt kunskapsguiden.se finns det kunskapsöversikter kring metoder. De generella framgångsfaktorer vi identifierat för att arbetet ska bli så bra som möjligt för de unga deltagarna är:

- Individuellt anpassade insatser
- Utgå från individens styrkor (salutogent arbetssätt)
- Motivationshöjande insatser
- Helhetsperspektiv
- Tillgänglighet (daglig verksamhet och god miljö)
- Multikompetenta team
- Frivillighet (då går det snabbare)
- Bemötandet och engagemanget
- En flexibel verktygslåda
- Samarbete med arbetsgivare för en lärande praktik
- Långsiktighet - det får ta tid
- Tydligt syfte med varje insats

Temagruppen har sett närmare på; coachning, praktik, friskvård, mobilitet, bemötande och entreprenörskap. Vi har också analyser kring målgruppen - unga som varken arbetar eller studerar, och kring de stödstrukturer som behövs - följeforskning, ekonomiska konsekvensanalyser och samverkan. Allt detta finns beskrivet i vår rapportserie.

**Ladda ner alla våra rapporter och skrifter
gratis på www.temaunga.se**

Tips för en framgångsrik projektorganisation

1. Verksamheten är inte beroende av ungas ersättning för sin medfinansiering

Många unga har låg eller ingen ersättning. Om projektet behöver deltagarens ersättning för att klara sin medfinansiering är den ekonomiska situationen väldigt sårbar. Vi rekommenderar därför att ni undviker att lita alltför mycket på deltagarens ersättning som medfinansiering.

2. Verksamheter som har öppet fem dagar i veckan

Unga får vara en del i ett sammanhang och har tillgång till kontinuerligt stöd.

3. Ungas eget inflytande

Individen behöver ha inflytande och känna delaktighet i insatser som berör hen. Ofta har deltagarna låg motivation och ett lågt intresse av att delta i olika aktiviteter. Det är därför viktigt med motivationshöjande insatser, och att de unga får ett inflytande över mål och medel för medverkan. Här kommer det salutogena arbetssättet in, och såväl coaching som vägledning.

4. Multikompetent personal med en gemensam värdegrund som är genuint intresserade av att arbeta med målgruppen

Projekt som har en personalgrupp med många olika kompetenser har större möjligheter att bemöta individernas behov.

5. Tillgång och kunskap om många metoder, så att det går att ge det bästa stödet till varje individ

Över hälften av de ungdomsprojekt vi har studerat använder tio eller fler olika metoder och arbetssätt. Detta ser vi som ett uttryck för de många olika behov som finns bland dessa unga.

6. Ett professionellt bemötande och engagemang

Detta är den framgångsfaktor som lyfts som den viktigaste av både unga och personal i projekten.

7. Långsiktighet och uppföljning

Hur följer vi upp individen efter avslutad projektperiod? Finns det behov av kontakt och stöd även efter formellt avslut som projektdeltagare? Ibland kan det behövas visst stöd för att personen ska lyckas etablera sig i utbildning eller arbete.

8. Helhetsperspektiv

Hur ser levnadsvillkoren ut för individen? Bostad, familjeförhållanden, kultur- och fritid, tidigare utbildning- och arbetslivserfarenheter, hälsa och ekonomi.

9. Tydligt syfte med varje insats

Inför praktik eller en utbildningsinsats är det viktigt med tydlighet kring mål och syften så att förväntningarna blir realistiska, både bland deltagare och de som anordnar praktiken

10. Samverkan och samlokalisering

Samverkan är en förutsättning för goda resultat på både individ-, organisation- och strukturnivå för att unga inte ska falla mellan stolarna. Söktrycket har varit högt för att starta arbetsmarknadsprojekt med fokus på unga 2007-2013. Det i sig kan ses som ett tydligt uttryck för att samarbetet inte har varit tillräckligt utvecklat.

11. Sekretess behöver inte vara ett problem

Erfarenhet från nuvarande programperiod är att unga deltagare ger sitt medgivande till att samverkansparterna får dela sekretessbelagd information med varandra.

12. Det måste få ta tid

Möjlighet till långsiktighet är en förutsättning för goda och varaktiga resultat för unga som har stått utanför studier och arbete under en längre tid.

13. Goda kontakter med arbetsgivare

Även i arbetet med arbetsgivaren är det viktigt att det finns samsyn kring syftet med insatser som praktik. Unga deltagare i socialfondsprojekt har ofta ett mycket dåligt nätverk till arbetsmarknaden. Att låta grupperna mötas, studiebesök, arbetsplatsundersökningar och mycket annat - främst praktik - ger möjlighet att prova på och få kontakter. Omvänt är det också ett sätt för arbetsgivare att öka sina kontakter med potentiella arbetstagare.

14. Att få ett kontaktnät

Många unga har bristande kontakter och erfarenheter av arbetslivet. Exempel på metoder för att på kort och lång sikt arbeta mer strategiskt med detta är:

- Prao
- Praktik
- Sommarjobb
- Sommarentreprenörer
- Ung företagsamhet
- Mentor
- Vägledning och yrkes-/branschinformation
- Fadderklasser
- Ungdomsansättningar
- Studiebesök
- Arbetsgivarbesök

15. Projektet blir implementerat

Verksamheter som har blivit implementerade har täckt ett behov i reguljär verksamhet. Ta tillfället i akt att utveckla ert arbete strategiskt med hjälp av Europeiska socialfonden.

Glöm inte besöka www.temaunga.se
och vår engelska sida www.eng.temaunga.se

ABC

FÖR UNGA TILL ARBETE

Du håller i din hand en publikation från Temagruppen Unga i arbetslivet. Vi samlar in och sprider erfarenheter från de arbetsmarknadsprojekt som riktar sig till unga och medfinansieras av Europeiska socialfonden under perioden 2007-2013.

Denna skrift sammanfattar många av de frågor vi fått kring vad man bör tänka på innan man startar, eller ansöker om, projekt och vad man bör tänka på i arbetet med unga, eller kring implementering.

Vi hoppas att skriften ska hjälpa er att hjälpa unga och att utveckla reguljära verksamheter.



EUROPEISKA UNIONEN
Europeiska socialfonden

www.temaunga.se